

Infraestructura Global de Datos Espaciales

Boletín Informativo para Latinoamérica y el Caribe

IDE-LAC

Agosto 2010

Vol. 7, No.8

Infraestructura Espacial de Datos - Latinoamérica y el Caribe (IDE-LAC) es un boletín regional, mensual, electrónico y gratuito de la Asociación para la [Infraestructura Global de Datos Espaciales](#) (GSDI). El boletín se concentra en aspectos de las Infraestructuras de Datos Espaciales (IDE) y en aspectos SIG, percepción remota y administración de datos en Latinoamérica y el Caribe relacionados con IDE. Busca crear conciencia, proveer información útil para el fortalecimiento de iniciativas nacionales de IDE y apoyar la sincronización de esfuerzos regionales.



[Definición de GSDI](#)

El [Instituto Panamericano de Geografía e Historia](#) (IPGH), entidad miembro de GSDI y el Comité Permanente para la [Infraestructura de Datos Espaciales de las Américas](#) (CP-IDEA) promueven el desarrollo de IDE en la región. El boletín es preparado por el IPGH para GSDI.

[Mensaje del Editor](#)
[Contribuciones a este número](#)
[Noticias IDE, vínculos, publicaciones, presentaciones](#)
[Artículos y libros del mes](#)
[Investigaciones geoespaciales y aplicaciones](#)
[Herramientas SIG, programas, datos](#)
[Oportunidades de capacitación](#)
[Oportunidades de financiamiento, premios, sostenimiento](#)
[Oportunidades de trabajo](#)
[Otros](#)
[América: conferencias, eventos IDE](#)



Mensaje del Editor

Nos complace dar la bienvenida a Kevin Mayall, PhD GISP, quien ha venido trabajando en el desarrollo de SIG en Bermuda por varios años, primero como funcionario del gobierno y ahora como consultor para el desarrollo de IDE e implementación de SIG en la isla, como corresponsal del Boletín IDE-LAC por Bermuda!

En atención al creciente volumen de información sobre eventos, la agenda se restringirá a aquellos que tienen lugar en el Continente Americano. No obstante, para la sección "Resto del mundo: conferencias, eventos IDE", por favor acceda a los próximos eventos de mayor importancia global o internacional en la página Web de GSDI: <http://www.gsdi.org/events/upcnf.asp>

Cordialmente informamos que el Boletín IDE-LAC está vinculando corresponsales en cada país de la región LAC. Los próximos números incluirán sus contribuciones. Si usted desea ser corresponsal de su país por favor contacte a Nancy Aguirre cnaquirre@ipgh.org. En principio el único requisito es que usted sea un miembro activo en las actividades de Infraestructura de Datos Espaciales en su país.

Si usted tiene noticias o información relacionadas con SIG, percepción remota e Infraestructura de Datos Espaciales que desee destacar (Ej. anuncios de proyectos, seminarios, talleres, publicaciones, reportes, sitios Web de interés, etc.) por favor envíelas y serán publicadas en nuestro boletín.

También lo alentamos a que envíe al editor sus comentarios y sugerencias para la mejora continua del Boletín IDE-LAC. **POR FAVOR comparta este boletín con colegas que potencialmente puedan suscribirse y para quienes la información aquí contenida sea de utilidad.**

Los números anteriores de este boletín se encuentran en el sitio Web de GSDI: <http://www.gsdi.org/newsletters.asp>
Editor: Nancy Aguirre, Instituto Panamericano de Geografía e Historia (IPGH), <http://www.ipgh.org>, cnaquirre@ipgh.org

Boletín IDE-LAC



Vol. 7, No.8

Infraestructura Global de Datos Espaciales

Boletín Informativo para Latinoamérica y el Caribe

Contribuciones a este número

Agradecemos sus contribuciones a este número del Boletín IDE-LAC a:

Francisco J. Ariza	Departamento de Ingeniería Cartográfica, Geodésica y Fotogrametría, Escuela Politécnica Superior, Universidad de Jaén, España
Santiago Borrero	Secretario General, Instituto Panamericano de Geografía e Historia, IPGH, México
Arturo Brun-Martínez	Arquitecto, Bogotá, Colombia
Iain Greenway	Vicepresidente de FIG 2009-2012, jefe de levantamientos de Irlanda del Norte y Director de Operaciones de Servicios de Tierras y Propiedad, Reino Unido
Ellen Hines	Presidente Conferencia IMCC2, Profesor Asociado, Departamento de Geografía y Estudios Hombre-Medio Ambiente, Universidad Estatal de San Francisco, EUA
Issai Jiménez	Departamento de Información para la Planeación, Secretaría de Planeación, Programación y Presupuesto, Gobierno del Estado de Nayarit, México
Kate Lance	Coordinadora SERVIR, NASA/USRA, Huntsville, AL, EUA
Antonio F. Rodríguez	Coordinador del curso IDE e AECID, España
Patricia Solís	Director de Extensión e Iniciativas Estratégicas, Asociación de Geógrafos Americanos, Washington DC, EUA
Eric van Praag	Coordinador Regional Programa GeoSUR, Venezuela
Kenneth Young	Decano y Profesor, departamento de Geografía y Medio Ambiente, Universidad de Texas en Austin, EUA

[\(Volver al inicio\)](#)

Noticias IDE, vínculos, publicaciones, presentaciones

Actualización de la Conferencia Mundial GSDI 12



La Conferencia Mundial GSDI 12 de 2010 se celebrará en la ciudad jardín de Singapur, en el Suntec Singapore International Convention & Exhibition Centre del 19 al 22 de octubre de 2010. Esta conferencia está organizada por los asociados: Asociación GSDI, Comité Permanente para la Infraestructura de los SIG de Asia y el Pacífico (Comité Permanente) y la Autoridad de Tierras de Singapur (en inglés SLA).

Existen tres componentes principales en esta conferencia:

- La 12ª edición de la Conferencia GSDI
- La 16ª sesión anual del Comité Permanente para la Infraestructura de los SIG de Asia y el Pacífico (Comité Permanente), y
- Exposición Comercial

El tema de esta conferencia es “Realizando Sociedades Espacialmente Capacitadas”. Esta conferencia explorará las funciones complementarias del gobierno, la industria privada y la comunidad académica en la realización de mejores

Infraestructura Global de Datos Espaciales

Boletín Informativo para Latinoamérica y el Caribe

medios para compartir los datos geográficos y el desarrollo de mejores tecnologías y servicios basados en localización para satisfacer las necesidades del mundo real. Consulte el programa, los talleres libres y reuniones de afiliados en <http://www.gsdi.org>.

Singapur, una ciudad dinámica, rica en contrastes y color, le invita a venir y participar del intercambio intelectual con líderes y expertos en la industria geoespacial.

PONENTES:

Los distinguidos ponentes y oradores destacados en GSDI-12 a la fecha incluyen a:

- Iván B. DeLoatch, Director de Personal, Comité Federal de Datos Geográficos;
- Abbas Rajabifard, Presidente de la Asociación GSDI;
- Ng Siau Yong, Director de la División Geoespacial, Autoridad de Tierras de Singapur, IDE de Singapur;
- Santiago Borrero, Secretario General, Instituto Panamericano de Geografía e Historia (IPGH / PAIGH);
- Stig Enemark, Presidente de la Federación Internacional de Agrimensores (FIG);
- Mark Reichardt, Presidente y Director Ejecutivo, Consorcio Geoespacial Abierto, Inc (OGC);
- Ian Williamson, Profesor de Topografía e Información de Tierras, Centro para la Infraestructura de Datos Espaciales y Administración de Tierras, Departamento de Geomática de la Universidad de Melbourne;
- Greg Scott, Cartografía Nacional y Jefe del Grupo de Información, División de Monitoreamiento Geoespacial y de la Tierra, Geociencias Australia

EVENTOS SOCIALES:

Martes, 19 de octubre

RECEPCIÓN DE BIENVENIDA: Vamos a volar! La recepción de bienvenida en la Conferencia Mundial GSDI12 será una celebración a la diversidad cultural de Singapur, reuniendo delicias gastronómicas de diferentes grupos étnicos locales. Será una excelente oportunidad para conocer a otros asistentes a la conferencia en el espectacular entorno del *Singapore Flyer* - la rueda de observación más grande del mundo. Los delegados tendrán un viaje gratis en las cápsulas y podrán disfrutar de impresionantes vistas de la ciudad que cobran vida en la noche. Este evento de socialización es una gran oportunidad para retomar sus discusiones a mayores alturas, no se lo pierda!

Cuándo: Martes 19 de octubre, 18:30-21:30

Dónde: Salón de eventos "Megu" del Singapore Flyer

Jueves, 21 de octubre

CENA: No hay mejor manera de pasar una noche en Singapur! Tome vino, cene y haga contactos en esta cena que tendrá lugar en el penúltimo día de la conferencia GSDI 12. Déjese seducir por el encanto de la exótica Singapur en el Museo de las Civilizaciones de Asia y experimente la historia de Singapur, su cultura, arquitectura y cocina. La cena contará con una extensión suntuosa de las preferidas delicias locales de Singapur. Este evento también presenta una oportunidad a los delegados para conocer y socializar en medio de las luces de la ciudad con vistas al río Singapur! Venga y únase a esta única experiencia que no debe usted perderse durante su estancia en la ciudad! Más detalles sobre la cena se darán en fechas posteriores.

EL REGISTRO para GSDI 12 ya está abierto en <http://gsdi.org/gsdi12/register.html>

Para obtener más información sobre la conferencia, por favor visítenos en <http://www.gsdi.org/gsdi12> o síganos a través de Twitter en <http://twitter.com/GSDI12>.

Infraestructura Global de Datos Espaciales

Boletín Informativo para Latinoamérica y el Caribe

Beneficiarios del Programa de Pequeñas Subvenciones de GSDI

Fuente: Noticias GSDI

La Asociación para la Infraestructura de Datos Espaciales (GSDI) junto con el personal y apoyo financiero del Comité Federal de Datos Geográficos (en inglés FGDC) de los EUA se dedica a la cooperación y colaboración internacional en apoyo al desarrollo de las Infraestructura de Datos Espaciales locales, nacionales e internacionales que permitan a las naciones abordar mejor los asuntos sociales, económicos y ambientales de vital importancia. Además, el GISCorps de la Asociación para los Sistemas de Información Urbanos y Regionales (URISA) es un socio importante en este esfuerzo al contribuir con talento humano en las propuestas idóneas. Esta asociación está comprometida en lograr una infraestructura que permitirá a los usuarios a nivel mundial acceder a datos espaciales con una variedad de escalas a partir de múltiples fuentes que en última instancia, se presentarán como continuas para todos los usuarios mediante la adopción de estándares comunes e internacionales, principios clave de la arquitectura, y enfoques para la construcción de capacidad en los países en desarrollo. Las iniciativas de GSDI también vinculan los esfuerzos nacionales de IDE con la visión y objetivos del Grupo de Observación de la Tierra (en inglés GEO) y su Sistema de Sistemas para la Observación Global de la Tierra (en inglés GEOSS).

El La convocatoria de propuestas para Pequeñas Subvenciones de GSDI 2009-10 se publicó en agosto de 2009, se recibieron 52 propuestas, de las cuales 32 fueron aceptadas y sometidas a los comités examinadores regionales para su evaluación y recomendaciones.

GSDI se complace en anunciar los ganadores de las siguientes pequeñas subvenciones de GSDI 2009-10. Adicionalmente, el GISCorps está dedicando tiempo y servicios de apoyo a Nigeria y continúa evaluando otras iniciativas para su potencial apoyo.

ÁFRICA

- *África* - Taxonomía de datos espaciales y gestión de metadatos para el desarrollo de la política de cambio climático. Contacto principal: Sección de Sistemas de Geoinformación, Comisión Económica para África de Naciones Unidas
- *Malawi* - Atender las necesidades en materia de información geográfica y capacidades de SIG para apoyar el seguimiento, evaluación y respuesta al VIH / SIDA en Malawi. Contacto principal: Centro Nacional de Datos Espaciales (en inglés NSDC) bajo el Consejo de Información Geográfica de Malawi (en inglés MAGIC)
- *Ruanda* - Desarrollo de un Documento de Política de Intercambio de Datos Espaciales. Contacto principal: Centro de SIG y Teledetección de la Universidad Nacional de Ruanda
- *África Occidental* - SIG e Infraestructura de Datos Espaciales - Capacitación para Profesionales de la Gestión de Desastres en África Occidental. Contacto principal: Centro Regional de Capacitación en Reconocimientos Aeroespaciales (RECTAS)
- *Botsuana* - Integración del patrimonio cultural en la Infraestructura Nacional de Datos Espaciales de Botsuana. Contacto principal: Unidad de Arqueología del Departamento de Historia de la Universidad de Botsuana
- *Sudáfrica* - Geo-Portal del Observatorio Urbano de El Cabo. Contacto principal: Facultad de Arquitectura, Planeamiento y Geomática de la Universidad de Ciudad de El Cabo
- *Tanzania* - Evaluación de Índice de Preparación para la IDE: estudio de caso de la ciudad de Dar Es Salaam. Contacto principal: Facultad de Ciencias y Tecnología Geoespacial del Departamento de Geomática de la Universidad de Ardhi, Dar Es Salaam, Tanzania

ASIA / PACÍFICO

- *Filipinas* - Evaluación de la necesidad de IDE para las ONG en Filipinas: grupos sin ánimo de lucro como partes interesadas en la infraestructura de datos espaciales. Contacto principal: TAO-Pilipinas, Inc., Ciudad de Quezon, Filipinas
- *Timor Leste* - Construir el futuro de Timor Leste con Mapas. Contacto principal: Dirección Nacional de Servicios en Tierras, Propiedad y Catastro, Ministerio de Justicia, Timor Leste

Infraestructura Global de Datos Espaciales

Boletín Informativo para Latinoamérica y el Caribe

AMÉRICAS

- *Colombia* - Desarrollo y presentación de un curso sobre Infraestructura de Datos Espaciales. Contacto principal: Centro de Investigación y Desarrollo de Información Geográfica, Instituto Geográfico Agustín Codazzi, Bogotá, Colombia
- *Ecuador (GISNET Amazonia)* - Difusión de primeros resultados en IDE del Proyecto Atlas de 10 Nacionalidades Indígenas de las tierras bajas amazónicas del Ecuador (GISnet Amazonia). Contacto principal: Universidad San Francisco de Quito, Campus Cumbayá, Ecuador

EUROPA

- *Serbia* - Fomentando el uso de datos espaciales en la pequeña y mediana industria (PYME). Contacto: Autoridad Geodésica de la República, República de Serbia; Luka Jovi_i_

URISA GISCorps

El GISCorps de URISA está prestando tiempo y servicios a Nigeria y continúa evaluando el potencial del apoyo para otros proyectos.

- *Nigeria* - Creación de un Portal de Información y Nodo de *clearinghouse* en línea. Contacto principal: Centro de Recursos Geográficas para el Desarrollo, Lagos, Nigeria

AGRADECIMIENTOS

El Programa agradece las contribuciones de los comités regionales de evaluación y a sus presidentes:

- África - EIS África, Sives Govender, Secretario Ejecutivo
- Américas - IPGH, Santiago Borrero, Secretario General
- Asia/Pacífico- Universidad de Melbourne, Abbas Rajabifard, Presidente de GSDI
- Europa - EUROGI; Mauro Salvemini, Presidente

Información y/o contacto: astevens@gsdi.org ; <http://www.gsdi.org>

Programa GeoSUR recibe premio internacional en el ámbito de las ciencias geográficas

Fuente: Eric Van Praag y Santiago Borrero



El Programa GeoSUR, iniciativa liderada por la Vicepresidencia de Infraestructura de la Corporación Andina de Fomento (CAF), recibió un premio internacional de la empresa ESRI, por su contribución al desarrollo de la primera red de información geográfica de América del Sur. El premio fue otorgado durante la Conferencia Internacional de Usuarios ESRI realizada en San Diego, Estados Unidos entre el 12 y el 16 de julio del presente año. El premio fue recibido por Eric van Praag y Jesús Suniaga de la VIN en nombre de la CAF. El Programa GeoSUR, liderado por la CAF y el Instituto Panamericano de Geografía e Historia (IPGH) con el apoyo técnico del Servicio Geológico de los Estados Unidos (USGS), coloca a disposición del público información geográfica de Suramérica y Panamá útil para planificar y analizar actividades de desarrollo. GeoSUR desarrolla servicios geográficos de libre acceso en una plataforma Web que permite a los usuarios obtener, localizar, consultar y analizar información espacial de una forma fácil y sencilla. GeoSUR permite modificar la forma como se analizan y se toman decisiones de planificación del

Infraestructura Global de Datos Espaciales

Boletín Informativo para Latinoamérica y el Caribe

desarrollo. Entre los logros del Programa cabe destacar el desarrollo del primer portal que ofrece acceso a información espacial de todos los países de América del Sur en un solo lugar. Más de treinta instituciones de América del Sur, donde destacan los institutos geográficos y los ministerios de medio ambiente, participan en GeoSUR y disponen su información espacial a través del Portal. Otro logro importante del Programa ha sido la puesta en funcionamiento de un servicio de procesamiento topográfico que permite modelar y generar datos derivados a partir de un modelo de elevación de América del Sur de 30 metros de resolución. El Servicio permite delimitar cuencas hidrográficas, generar perfiles de elevación o generar mapas de pendientes – entre otras funciones disponibles – para cualquier área de Suramérica. El Servicio es el primero en su tipo a nivel mundial, por su extensión geográfica y su alta resolución. Cabe también destacar entre los logros del Programa el desarrollo de un servicio de mapas que permite consultar datos espaciales de América del Sur, con énfasis en datos de infraestructura, información georeferenciada de proyectos de la Iniciativa IIRSA y proyectos CAF e información disponible en el Sistema Cóndor. El acceso a los servicios mencionados es libre y no requiere software especial para su uso. Todos los servicios están disponibles en el Portal en www.geosur.info. Los siguientes artículos, recientemente publicados por reconocidas revistas internacionales, ofrecen más información sobre el alcance del Programa:

- [Artículo Revista ArcNews](#)
- [Artículo Revista Geoconnexion](#)

Para más información sobre GeoSUR favor contactar al Coordinador del Programa por el tel. +58 212 209 6554 o el correo geosur@caf.com.

[Se desarrolla en Colombia la primera reunión plenaria sobre normas ISO en español](#)

Fuente: <http://www.snit.cl/>

Con la participación de expertos en normas de información geoespacial de España, Colombia, México, Cuba, Chile y Ecuador, se realizó el pasado 15 y 16 de julio en Colombia, la primera reunión plenaria del proyecto de armonización de terminología y normas ISO en español. El encuentro se celebró en la sede del Instituto Geográfico Agustín Codazzi en la ciudad de Bogotá. A nivel regional, se encuentra en marcha un proyecto desarrollado por el Instituto Geográfico Nacional de España (IGN) en conjunto con el Instituto Panamericano de Geografía e Historia (IPGH), sobre "Armonización de Terminología y Normas ISO al idioma español". El objetivo de este trabajo es conseguir la conjunción y la máxima sinergia en el esfuerzo que los países latinoamericanos vienen desarrollando para disponer de la versión en español de las Normas de la familia ISO.



[Integración de información gana apoyo de 26 países](#)

Fonte: <http://www.concar.ibge.gov.br/>



Reunidos en el Encuentro Global sobre Interoperabilidad, realizado en Rio de Janeiro entre los días 4 y 6 de mayo, representantes de los sectores público y privado junto con miembros de la sociedad civil de 26 países en desarrollo firmaron el compromiso de trabajar conjuntamente en el desarrollo e implementación de estándares de interoperabilidad. El objetivo

es alinear las políticas públicas para cualificar el servicio ciudadano. Estos estándares buscan permitir un flujo continuo de información entre el gobierno y la sociedad para mejorar la oferta de los servicios públicos. Lo anterior permite que similares sistemas de información con arquitecturas diferentes y desarrolladas en épocas distintas puedan intercambiar información en tiempo real. Según el documento, el intercambio de información y datos entre los diferentes países, independientemente de sus plataformas tecnológicas, es esencial para la reducción de la pobreza y

Infraestructura Global de Datos Espaciales

Boletín Informativo para Latinoamérica y el Caribe

la desigualdad social. Los países signatarios entienden que es preciso integrar las Tecnologías de Información y Comunicación para acelerar el desarrollo y atender las metas del milenio propuestas por las Naciones Unidas. El texto completo está disponible en: <http://www.gif4dev.net/>. Para la secretaría substituta de logística y tecnología de la información del Ministerio de Planeación, Loreni Foresti, la realización del evento en Brasil es un indicador que la política de interoperabilidad del gobierno brasileño es reconocida internacionalmente y que se ha convertido en una referencia para países en desarrollo. De acuerdo con ésta, se prioriza al ciudadano en la mejora de la prestación de servicios públicos. Los Estándares de Interoperabilidad del Gobierno Electrónico (e-PING) fueron implementados en Brasil en 2004 y hoy alcanzan la versión 4.0. De acuerdo con Loreni Foresti, el evento promueve la integración de organizaciones internacionales, instituciones públicas nacionales y locales con fines de compartir experiencias sobre el papel de la interoperabilidad en la mejora de los servicios públicos y en la cualificación de la información prestada a los ciudadanos. Promovido por el Ministerio de Planeación, en sociedad con el Programa de las Naciones Unidas para el Desarrollo (PNUD), el Encuentro Global realizado en Rio de Janeiro reunió más de 100 participantes de 30 países, como India, Gana, Chile, Colombia, Costa Rica, Cabo Verde, Bolivia, Uruguay, Serbia, Rumania, Sri Lanka, Camboya, Vietnam, Egipto, Holanda, Ecuador y Bosnia. Durante el evento, se realizó una visita técnica al Proyecto Pirai Digital (www.piraidigital.com.br) cuya iniciativa busca diseminar la cultura digital del municipio. Pirai Digital incluye acciones de inclusión digital, educación para nuevos medios e informatización de la gestión. Cerca de 31 representantes de áreas tecnológicas de diversos países visitaron el municipio y conocieron las instalaciones y el funcionamiento de las iniciativas del proyecto en las áreas de educación e inclusión digital. Los archivos de las presentaciones y los informes de las mesas de discusión están disponibles en el sitio www.gif4dev.net/. Enlace: <http://www.planejamento.gov.br/noticia.asp?p=not&cod=6196&cat=94&sec=7>

Convocatoria de propuestas GEO

Fuente: Noticias de GEO # 9



GEO emitió una convocatoria de propuestas (CP) en febrero de 2009 invitando a las organizaciones a proponer o participar en proyectos que utilicen las observaciones de la Tierra en actividades de apoyo a la toma de decisiones. Este esfuerzo por demostrar la capacidad de GEO en crear capacidad para la observación de la Tierra está llegando a su etapa crítica final. Un compromiso más amplio de la comunidad GEO en este esfuerzo es vital para asegurar su éxito. El Comité de creación de capacidad y el Comité de la interfaz de usuario presiden la presente convocatoria, junto con expertos de la Secretaría GEO. La convocatoria busca promover aplicaciones prácticas de la observación de la Tierra para mejorar la toma de decisiones y destacar ejemplos concretos sobre cómo las observaciones de la Tierra pueden beneficiar a la sociedad. Se centra en proyectos en cuatro áreas de beneficio social -agricultura, energía, salud y agua- y tiene por objetivo aumentar las capacidades de los usuarios finales, especialmente en los países en desarrollo. GEO recibió 133 propuestas conceptuales, de 44 países diferentes, principalmente del mundo en desarrollo. En respuesta a una primera ronda de análisis, 66 de los proponentes elaboraron y presentaron propuestas completas, dos de ellas en el área de beneficio social de la energía, 16 en agricultura, 12 en salud y 36 en agua. Los miembros del Comité y la Secretaría organizaron paneles de expertos para examinar cada una de estas propuestas completas y proporcionar información a los equipos de proyectos. Los resultados se darán a conocer en septiembre. Los Comités GEO están ahora trabajando para establecer conexiones entre los equipos de proyectos y organizaciones proveedoras de recursos. El Equipo de Coordinación de las CP está buscando apoyo de la comunidad entera para ayudar a GEO a coincidir los proponentes con los donantes. A mediados de septiembre de 2010, después de que los resultados finales se hayan anunciado, será el momento de buscar activamente la financiación de los proyectos seleccionados. La comunidad entera de GEO está invitada a participar en este esfuerzo.

Infraestructura Global de Datos Espaciales

Boletín Informativo para Latinoamérica y el Caribe

[NLA continúa esforzándose por la excelencia, Jamaica](#)

Fuente: <http://www.jis.gov.jm/>



Government of Jamaica

La Agencia Nacional de Tierras (en inglés NLA), que reúne las funciones básicas de información de tierras del Gobierno, durante el presente año realizará una serie de iniciativas destinadas a mejorar sus servicios. La Directora Ejecutiva de NLA, señora Elizabeth Stair, enfatiza que dentro de las principales iniciativas se encuentra la implementación de nuevas características de seguridad para los Certificados de Títulos. La señora Stair informa que "va a ser un documento totalmente nuevo que tendrá algunas características de seguridad, algunas serán evidentes a simple vista y otras no lo serán", al tiempo que observa que los organismos pertinentes, tales como los tribunales y las embajadas estarán al corriente de los cambios. En otra iniciativa emprendida por la NLA, el mapa de 30 años de Kingston fue reeditado y la nueva edición creada podrá consultarse públicamente en breve. También se tomaron medidas por el organismo para producir mapas mini para los pueblos turísticos de Negril y Montego Bay. "Lo que realmente se espera realizar es tratar de actualizar la totalidad de la base cartográfica durante los próximos años. También buscamos proporcionar otros servicios en la División de Títulos de Propiedad para que sea más fácil para los clientes trabajar con nosotros, a través de una mayor informatización", agrega. La NLA se estableció en el marco del Programa de Modernización del Sector Público del Gobierno de Jamaica. Reúne las funciones sobre información de tierras del gobierno bajo un mismo techo, e incluye: títulos de propiedad; topografía y cartografía; avalúos del suelo y administración de bienes del Estado (Crown Land). Esta fusión permite al gobierno aprovechar la sinergia de estas funciones combinadas y crear un moderno sistema nacional de información (espacial) sobre tierras para apoyar el desarrollo sostenible.

[IBGE inaugura 11 estaciones de localización de alta precisión obtenidas por GPS, Brasil](#)

Fuente: <http://www.ibge.gov.br/>



El Instituto Brasileño de Geografía y Estadística (en portugués IBGE), en cooperación con el Instituto Nacional de Colonización y Reforma Agraria (INCRA), inauguro 11 nuevas estaciones de la Red Brasileña de Monitoreamiento Continuo GNSS (sistema de localización compuesto actualmente por el sistema americano de Posicionamiento Global, popularmente conocido por sus siglas en inglés GPS, y por el ruso GLONASS). Las nuevas estaciones están localizadas en Barreiras (BA), Fortaleza (CE), Balsas (MA), Altamira (PA), Itaituba (PA), Colorado d'Oeste (RO), Rio Paranaíba (MG), Varginha (MG), Araçatuba (SP), Campinas (SP) y Ubatuba (SP). La Red Brasileña de Monitoreamiento Continuo del Sistema GNSS (RBMC) es la estructura de referencia más precisa del país (el sistema GNSS puede establecer localizaciones con precisión de centímetros). Esta puede ser utilizada tanto en las grandes obras de ingeniería (construcción de vías y represas, por ejemplo) como en la demarcación de tierras (indígenas, quilombolas, de protección ambiental, entre otras). Además de esto, colecta diariamente información que permite el cálculo de las coordenadas (longitud y latitud) de diversos puntos a lo largo del territorio nacional. En el caso de terremotos, como el ocurrido hace pocos meses en Chile, por ejemplo, fue posible determinar, por medio de estaciones similares emplazadas por los países suramericanos, el desplazamiento de algunos puntos en el globo terrestre. Implantada en diciembre de 1996, la Red Brasileña de Monitoreamiento Continuo GNSS fue la primera en instalarse en América del Sur y actualmente cuenta con 80 estaciones, otras tres están en fase de testeo –en Juína (MT), Vila Bela da Santíssima Trindade (MT) y Santarém (PA)– esperando ser incorporadas a la RBMC. El proceso de expansión y modernización fue acelerado en 2007, cuando contaba con 24 estaciones. Los nuevos equipos instalados permiten facilidades operacionales y la oferta de nuevos servicios, además de recolectar informaciones geodésicas que pueden ser usadas por la comunidad científica brasileña. La RBMC es todavía el vínculo directo entre el Sistema Geodésico Brasileño (SGB) y las redes internacionales similares. Con la creciente utilización de las técnicas de posicionamiento basadas en los Sistemas Globales de Navegación por Satélite (GNSS), su papel es cada vez más relevante en la

Infraestructura Global de Datos Espaciales

Boletín Informativo para Latinoamérica y el Caribe

definición de la cobertura del suelo. Los datos y reportes de todas las estaciones pueden ser consultados en el portal de IBGE, a través del link www.ibge.gov.br/home/geociencias/download/tela_inicial.php?tipo=8; y también en el servidor FTP, cuya dirección es <ftp://geofpt.ibge.gov.br/RBMC/>

[OGC conforma grupo de trabajo sobre estándares GeoSMS](http://www.opengeospatial.org/)

Fuente: <http://www.opengeospatial.org/>



El Consorcio Geoespacial Abierto (OGC (R) anuncia la conformación de un Grupo de Trabajo sobre Estándares Abiertos GeoSMS (SWG) (<http://www.opengeospatial.org/projects/groups/geosmsswg>). El SWG de GeoSMS avanzará el estándar abierto GeoSMS candidato de OGC (http://portal.opengeospatial.org/files/?artifact_id=36261) hacia un estándar de OGC aprobado. El estándar GeoSMS candidato es actualmente un "Documento de debate" de OGC. El candidato a estándar abierto GeoSMS define un servicio de codificación de mensajes cortos (en inglés SMS) para el intercambio de información ligera sobre ubicación entre diferentes dispositivos o aplicaciones móviles. En la actualidad estos dispositivos o aplicaciones son a menudo incapaces de compartir información sobre localización con los demás, debido a incompatibilidades técnicas entre los sistemas utilizados por los vendedores de dispositivos y plataformas. Esto causa problemas para los usuarios e impone obstáculos al crecimiento del sector. El codificador GeoSMS para localización es compatible con otros estándares de OGC, tales como los de redes de sensores e imágenes de la Tierra. También es compatible con normas tales como el estándar de Protocolo Común de Alerta OASIS (en inglés CAP) y el Presence Information Data Format Location Object (PIDF-LO). El OGC trabaja con OASIS, IETF y muchas otras organizaciones de desarrollo de estándares para lograr que la información y servicios geoespaciales sean una parte integral y fluida de la infraestructura de información del mundo.

[Infraestructuras de Datos Espaciales intercambian experiencias en la Conferencia INSPIRE 2010](http://unsdihu.blogspot.com/)

Fuente: <http://unsdihu.blogspot.com/>

Diferentes y sobresalientes Infraestructuras de Datos Espaciales (IDEs) presentaron sus mejores prácticas en el Taller de eSDI-Net+ titulado "Mejores prácticas de IDEs europeas en diálogo" que fue parte de la Conferencia INSPIRE 2010 en Cracovia, Polonia. El 22 de junio de 2010, tres ejemplos de las mejores prácticas de doce destacadas IDEs Europeas presentaron y demostraron los factores clave de su éxito en la aplicación de INSPIRE a nivel sub-nacional. El objetivo del taller fue resaltar las mejores prácticas de IDEs sobresalientes como ejemplos de éxito en la evolución de las IDEs locales y regionales e intensificar el diálogo entre las comunidades de IG e INSPIRE. El evento atrajo a una audiencia internacional de alrededor de 60 participantes. En este taller se presentaron IDEs a escalas desde muy locales hasta transfronterizas. De acuerdo con el tema de la conferencia de este año "INSPIRE como marco para la cooperación", el taller atrajo la atención sobre soluciones prometedoras de IDE en Europa y motivó a las IDEs a intercambiar experiencias y aprender unas de otras. Más información sobre las mejores prácticas de IDE sobresalientes puede verse en http://www.esdinetplus.eu/best_practice/outstanding.html. Más información sobre la conferencia se encuentra disponible en el sitio web de INSPIRE http://inspire.jrc.ec.europa.eu/events/conferences/inspire_2010/

Convención Nacional de Geografía y Medio Ambiente 2010, México

Fuente: Issai Jiménez



Convención Nacional
de Geografía y Medio Ambiente 2010



Boletín IDE-LAC

Vol. 7, No.8

Infraestructura Global de Datos Espaciales

Boletín Informativo para Latinoamérica y el Caribe

El Instituto Nacional de Estadística y Geografía (INEGI) y el Gobierno del Estado de Nayarit, México, organizan la Convención Nacional de Geografía y Medio Ambiente 2010 a celebrarse del 8 al 12 de noviembre en Nayarit. Dicho evento es de entrada libre y se divide en dos etapas. En la primera, a celebrarse los días 8 y 9, se realizarán talleres técnicos, infantiles y para adultos mayores y personas con capacidades diferentes. En la segunda etapa los días 10, 11 y 12, se celebrarán conferencias magistrales, ponencias, mesas de trabajo, paneles y exposiciones de carteles. La fecha límite para envío de resúmenes es el **9 de septiembre** de 2010. Contacto: convencion.geografia@inegi.org.mx. Información detallada en: <http://www.inegi.org.mx/eventos/2010/CNGMA/presentacion.aspx>

XXXVIII Taller GEOSS: Evolución de los Sistemas de Observación de los Océanos - Construcción de una Infraestructura para la Ciencia

Fuente: Lista SEA-GIS



Lugar: Centro Estatal de Convenciones y Comercio de Washington, Seattle, WA, EUA
Hora: Domingo, 19 de septiembre, 08:30-18:20

Este taller de un día explorará los desafíos principales en la observación del océano y las oportunidades en el contexto de la vigilancia mundial mediante iniciativas en los EUA, Japón, Australia y Europa. Después de actualizar a la audiencia sobre el Sistema de Sistemas para la Observación Global de la

Tierra (en inglés GEOSS), la discusión se centrará en responder a una serie de preguntas relacionadas con la recolección de datos oceánicos, la evaluación y los sistemas de apoyo a la toma de decisiones. La discusión se enfocará en la capacidad de aprovechar los sistemas existentes para desarrollar un sistema de información y datos coordinado a nivel global para la vigilancia de los océanos, que permita comprender mejor la dinámica de los procesos del océano a profundidad a lo largo de la columna de agua de los mismos (ref GEO subtema AR-09-03c, ST-09-02). El formato y alcance especial del taller contribuyen a garantizar que una amplia gama de usuarios, científicos e ingenieros de datos, contribuyan a los debates sobre los modelos del sistema terrestre y el uso de datos ambientales. También habrá debates sobre los beneficios e impactos de una comunidad práctica en las observaciones oceánicas. Para obtener más información, acceda a: <http://www.ieee-earth.org>. Para inscribirse, visite: <http://www.oceans10mstsieeseattle.org/main.cfm/CID/35/>

1ª Conferencia sobre Estadística Espacial 2011: Cartografía del Cambio Global

Fuente: <http://www.spatialstatisticsconference.com/>

Spatial Statistics 2011
Mapping Global Change
23 - 25 March 2011, Enschede, The Netherlands
www.spatialstatisticsconference.com

Home | Conference | Exhibiting/Sponsoring | Location | Contact Us | Further Information

La estadística espacial es un campo en rápido desarrollo que implica el análisis cuantitativo de los datos espaciales y la modelización estadística de la variabilidad e incertidumbre espaciales. Las aplicaciones de la estadística espacial no solo cubren una amplia gama de disciplinas ambientales tales como la agricultura, geología, edafología, hidrología,

Infraestructura Global de Datos Espaciales

Boletín Informativo para Latinoamérica y el Caribe

ecología, oceanografía, silvicultura, meteorología y climatología, sino también de disciplinas socio-económicas tales como la geografía humana, econometría espacial, epidemiología y ordenamiento territorial. El objetivo de la reunión, que se llevará a cabo del 23 al 25 de marzo de 2011 en la Universidad de Twente, Enschede, Países Bajos, es presentar investigaciones interdisciplinarias en donde la aplicabilidad en otras disciplinas es un concepto de núcleo central. Por favor, envíe resúmenes para su presentación en el simposio hasta el **21 de septiembre** de 2010. Los temas de la conferencia incluyen: cartografía de cambios globales; metodología de estadística espacial y espacio-temporal; cuestiones del medio ambiente; cambios ecológicos y del hábitat; salud y epidemiología; economía y energía; uso y análisis de imágenes; países en desarrollo. El idioma del simposio será el inglés. Para obtener información detallada por favor visite la página Web del congreso en: <http://www.spatialstatisticsconference.com/>

Notas finales del Foro de Directores Generales del Congreso de FIG en Sydney

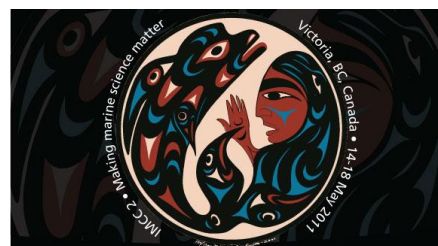
Fuente: Iain Greenway a través de Santiago Borrero

Se encuentra disponible la [versión final](#) de las notas del Foro de Directores Generales celebrado en el Congreso de la FIG en Sydney en abril de 2010. El borrador fue revisado por los asistentes y se incluyeron los cambios sugeridos. Estos Foros se han convertido en una valiosa oportunidad para que los jefes de organismos nacionales de todo el mundo discutan problemas comunes en una forma abierta, y por lo tanto los invitamos al próximo evento, en Marrakech, Marruecos durante la Semana de Trabajo de FIG que se extenderá del 18 al 22 de mayo de 2011.

Congreso Internacional de Conservación Marina: convocatoria de propuestas

Fuente: Ellen Hines

La convocatoria de propuestas para simposios, talleres, y grupos focales se encuentra abierta para el II Congreso Internacional de Conservación Marina (en inglés IMCC), que se llevará a cabo del 14 al 18 de mayo de 2011 en el Centro de Convenciones de Victoria, Victoria BC, Canadá. La fecha límite para propuestas es el **31 de agosto** de 2010. Puede encontrar la guía para propuestas y el enlace para sumisiones electrónicas en la página Web de IMCC: <http://www.conbio.org/IMCC2011/>. Para información adicional contacte al comité del programa en IMCCprogram@gmail.com



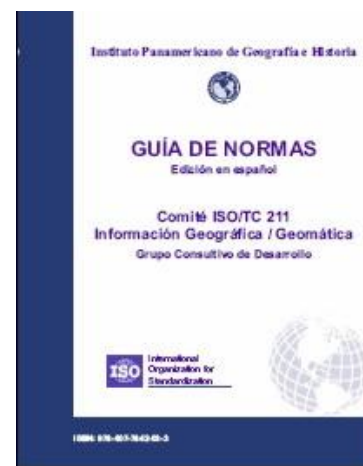
[\(Volver al inicio\)](#)

Artículos y libros del mes

Edición en español de la Guía de Normas del Comité ISO/TC 211 - Información Geográfica/Geomática

Fuente: <http://snitchile.blogspot.com/>

El Instituto Panamericano de Geografía e Historia (IPGH) ha publicado la versión en español de la "Guía de Normas ISO TC/211" la cual fue elaborada originalmente en inglés por el Grupo Consultivo de desarrollo del Comité ISO/TC 211 de la Organización Internacional de Estandarización (ISO) con responsabilidades de Información Geográfica y Geomática. El documento, entrega un resumen de cada una de las Normas Internacionales y Especificaciones Técnicas que ha generado este Comité con el objetivo de alcanzar la interoperabilidad en el campo de la Información Geográfica. Los resúmenes expuestos en la guía son extractos ligeramente editados de fragmentos de las normas. Estas, se agrupan en distintas categorías, las cuales están dispuestas de tal manera que las normas generales aparecen primero y las normas específicas sobre temas relacionados aparecen juntas. El comité internacional ISO/TC 211 comenzó a trabajar en noviembre de 1994 con el objetivo de establecer una normativa de referencia en el campo de la información geográfica digital, pensada tanto para la transferencia de datos y el mundo de los SIG aislados, como para los servicios y las infraestructuras de datos Espaciales



Infraestructura Global de Datos Espaciales

Boletín Informativo para Latinoamérica y el Caribe

(IDE). Como resultado de este trabajo, se generó la familia de normas ISO 19100 las cuales se resumen en el presente documento. Puede descargar la versión en español de la guía en <http://www.ipgh.org/Publicaciones/Files/Ocasionales/PO-0541.pdf>

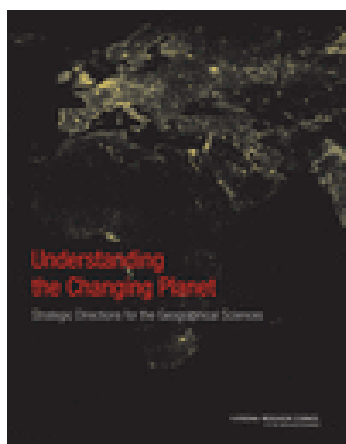
Cuarta edición de Revista SNIT, Chile

Fuente: <http://www.snit.cl/>

Con una editorial marcada por los hechos que sucedieron al terremoto del pasado 27 de febrero pero con un acento esperanzador en el año del Bicentenario, fue publicado un nuevo ejemplar de la Revista SNIT que ya cuenta con cuatro ediciones. En este nuevo número, la Ministra de Bienes Nacionales, Catalina Parot, destaca la importancia que ha adquirido en el último tiempo la información geoespacial, entendida como una herramienta de apoyo fundamental para la acertada toma de decisiones por parte de las autoridades. En esta edición, se entrega un balance del trabajo desarrollado por cada una de las áreas temáticas que coordina el SNIT y el avance de éstas registrado entre los años 2006 y 2009. Los artículos se publican en español e inglés. Disponible [aquí](#).

Comprenda el planeta cambiante: orientaciones estratégicas para las ciencias geográficas

Fuente: Patricia Solís a través de Santiago Borrero



Ahora disponible en la *National Academies Press*. Desde los océanos hasta los bastiones continentales, las actividades humanas han alterado las características físicas de la superficie terrestre. Con una población en la Tierra con proyección de 8 a 12 millones de personas para 2050, y el estrés adicional del cambio climático, es más importante que nunca entender cómo y donde están sucediendo estos cambios. La innovación en las ciencias geográficas tiene el potencial para avanzar en el conocimiento del cambio ambiental basado en el lugar, la sostenibilidad y el impacto de una economía y sociedad en rápida evolución. *Comprender el planeta cambiante* describe once orientaciones estratégicas para concentrar la investigación y apalancar nuevas tecnologías para aprovechar el potencial que ofrecen las ciencias geográficas. Los miembros de la Asociación de Geógrafos Americanos (en inglés AAG) reciben un descuento especial del 25% del precio de lista de *Understanding the Changing Planet: Strategic Directions for the Geographical Sciences* (Comprenda el planeta cambiante: orientaciones estratégicas para las ciencias geográficas). Descargas gratuitas del Resumen Ejecutivo y Breve Informe también están disponibles en:

http://www.aag.org/cs/aag_bookstore/other_publications/understanding_the_changing_planet

Cookbook 1 - ¿Cómo servir a una IDE escocesa y el servicio de mapas Web de INSPIRE?

Fuente: Kate Lance

Una Escocia: Una Geografía: Una Red de Información: Creación de la Infraestructura de Datos Espaciales de Escocia: Cookbook 1

- *¿Cómo servir a una IDE de Escocia y el servicio conforme de mapas Web de INSPIRE?* (mayo de 2010)

Esta guía es la primera de una serie de manuales de orientación y juegos de herramientas que va a definir las normas apropiadas para la entrega de datos espaciales como servicios web, y proveer orientación sobre las opciones tecnológicas que están disponibles actualmente para ofrecer estos servicios. Estos manuales de orientación se vienen desarrollando por el gobierno escocés, en colaboración con el Servicio Geológico Británico. Contenido: (1) Introducción; (2) Contribuciones iniciales del servicios de mapas web a la IDE escocesa; (3) ¿Qué otros servicios de especificaciones de datos de INSPIRE, cuestiones sobre WMS y asesoramiento específicos pueden aparecer durante el próximo año? Anexo 1 ¿Cómo servir una IDE de Escocia y el servicio conforme de mapas Web de INSPIRE?

Más información en: <http://www.scotland.gov.uk/Publications/2010/05/06161701/0> y

<http://www.scotland.gov.uk/Resource/Doc/311518/0098305.pdf>; (3.4 MB)

Infraestructura Global de Datos Espaciales

Boletín Informativo para Latinoamérica y el Caribe

Elementos clave de la IDE neerlandesa

Fuente: Revista Internacional GEOconnexion, julio/agosto de 2010

Apartes del artículo: INSPIRE y GIDEON (traducción)

Para hacer frente a la creciente cantidad de diversos tipos de geoinformación, la Comisión Europea inició un proyecto conocido como INSPIRE (Infraestructura de Información Espacial en Europa) con el objetivo de armonizar la adquisición y difusión de la información geográfica. El conjunto de directrices y reglamentos han entrado en vigor con la Directiva INSPIRE de mayo de 2007. Aunque ya está en acción y se ha hecho mucho por parte de la Comisión Europea, la aplicación efectiva de las directrices de INSPIRE sigue siendo un serio esfuerzo. Al cruzar la frontera neerlandesa, GIDEON se hace cargo de la importante función de la aplicación de INSPIRE en los Países Bajos. GIDEON describe la visión y estrategia a largo plazo de la realización de una INDE. Esta estrategia ha sido desarrollada y es apoyada por un número importante de organizaciones, incluidos los ministerios, las universidades, el catastro neerlandés, Stichting Geonovum, y varios otros organismos (gubernamentales).

Planes, pilotos y proyectos: para acelerar el desarrollo de una INDE, varios proyectos han sido iniciados en los últimos años. Voy a explicar dos de ellos aquí. El primer proyecto se refiere al desarrollo de un geoportal nacional, conocido como el "Geo Registro Nacional (en inglés NGR)". El objetivo de este proyecto es ayudar al descubrimiento y uso de información geográfica para los usuarios profesionales de la geoinformación. El geoportal se puso en marcha en 2009 y ahora dispone de bases de datos y servicios de varios proveedores y organizaciones neerlandesas. El NGR se basa en tecnología de código abierto para que sea independiente. Un nuevo proyecto que se inició en 2009 es PDOK. Este acrónimo significa "Publieke Dienstverlening Op de Kaart", que se puede traducir como "servicios públicos en el mapa". El objetivo es hacer que la información geográfica sea de fácil acceso para todos los usuarios (incluidos los ciudadanos) a través de una infraestructura sólida. Un número de casos de uso relacionados con el ordenamiento territorial y la participación de la sociedad en actividades de planificación se demostrarán.

La evolución futura: En este artículo se explica que la forma en que se emplean las normas, los metadatos y la difusión de la información geográfica juega un papel clave en el desarrollo de la INDE neerlandesa. Muchas personas entusiastas provenientes de organizaciones, intercambian e inician proyectos para lograr que la INDE neerlandesa realmente trabaje. Sin embargo, siempre hay espacio para mejorar, dado que los acuerdos y las directrices actuales todavía dejan mucho espacio para diferentes interpretaciones e implementaciones.

[Artículo escrito por Sabine Put. El artículo completo puede encontrarse en: http://www.geoconnexion.com/uploads/dutch-sdi_intv9i7.pdf]



Factor de Impacto SCI de Revista Internacional Digital Earth (IJDE)

Fuente: Dirección de redacción, Revista Internacional Digital Earth a través de Santiago Borrero

En el recientemente publicado factor de impacto SCI de las revistas evaluadas por la Reuters Thomson, del 18 de junio, la *Revista Internacional Digital Earth* (IJDE) tiene su factor de impacto en primer lugar (0.864). IJDE es la revista Oficial de la Sociedad Internacional de Digital Earth (Tierra Digital) y es publicada por Taylor & Francis del Reino Unido. Es la primera revista de evaluación por pares profesionales e internacionales en el campo de la investigación de la Tierra Digital en todo el mundo. Es una revista trimestral cuyo primer número fue liberado en marzo de 2008. Tras 18 meses la publicación fue aceptada para su inclusión en el Science Citation Index Expanded, y ahora tiene el factor de impacto en primer lugar, mostrando que la revista se ha convertido en una publicación importante en el campo de las ciencias de la información geoespacial. Aceptamos interesantes, desafiantes e innovadoras contribuciones de alta calidad y la presentación de investigaciones internacionales sobre la Tierra Digital. IJDE

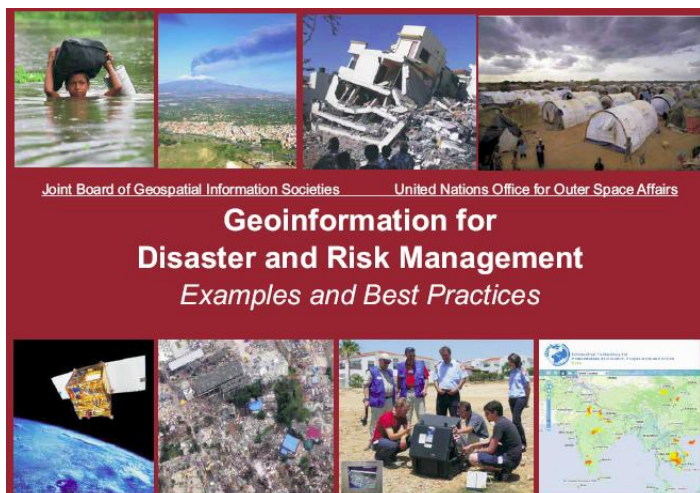
Infraestructura Global de Datos Espaciales

Boletín Informativo para Latinoamérica y el Caribe

publicará el trabajo relacionado con los conceptos de las tecnologías de vanguardia de Digital Earth e investigaciones y desarrollos relacionados, así como artículos que vinculen la ciencia con la gestión, planificación y política. Además, los documentos que traten aspectos específicos de la tecnología de Digital Earth y sus aplicaciones son bienvenidos. Para remitir sus trabajos de investigación o de revisión original por favor visite <http://mc.manuscriptcentral.com/ijde>

Nuevo folleto publicado por JBGIS y UNOOSA

Fuente: Actualizaciones ONU-SPIDER, junio de 2010



Un nuevo folleto publicado, el 2 de julio, por la Junta de Sociedades de Información Geoespacial (en inglés JBGIS) y la Oficina de las Naciones Unidas para Asuntos del Espacio Ultraterrestre (UNOOSA) describe los usos potenciales de las tecnologías de información geográfica para reducir el impacto de los desastres naturales o provocados por el hombre y sus riesgos. *Geoinformación para desastres y gestión de riesgo - mejores prácticas y ejemplos* reúne concisas aportaciones científicas de expertos de todo el mundo y crea un foro de soporte a la toma de decisiones basado en estos conocimientos. Los artículos en el folleto cubren desastres naturales tales como terremotos, inundaciones, erupciones volcánicas, tsunamis, deslizamientos de tierra, tormentas de polvo e incendios forestales, así como cuestiones sociales como la salud, los campamentos de refugiados, la expansión urbana e infraestructura de

seguridad. Casos de estudio regionales relacionados se complementan con presentaciones de los sistemas de información globales. Puede descargar una versión en PDF de este folleto en [UNSPIDER News](#).

[\(Volver al inicio\)](#)

Investigaciones geoespaciales y aplicaciones

[Biblioteca Nacional de Jamaica ahora digital](#)

Fuente: <http://www.jis.gov.jm/>

Con el clic de un ratón en la comodidad de sus hogares, los jamaicanos ahora pueden acceder a materiales históricos, incluyendo mapas, fotografías y planos, que se almacenan en la página web de la Biblioteca Nacional de Jamaica (en inglés NLJ). En una época en que más y más información se busca en Internet, la NLJ se ha propuesto facilitar el proceso, mediante la digitalización de sus colecciones, la descarga y almacenamiento de publicaciones de Jamaica en su sitio web. Este proceso, conocido como archivo web, es una de las últimas iniciativas de la NLJ. La señora Hudson dice que la biblioteca está también recolectando publicaciones seleccionadas de las páginas web pertenecientes a algunos ministerios y agencias gubernamentales. Otra de las actividades de la biblioteca es la conversión de materiales históricos a formato digital, para que las personas puedan acceder a ellos a través de la página web. La señora Hudson dice que algunos de los materiales que se han convertido datan del siglo 17 y más allá. Entre las más antiguas publicaciones, ella señala, está el mapa de Jamaica publicado por primera vez, impreso después de que Colón había descubierto el país. Las personas con deficiencias visuales no han sido excluidas de la Biblioteca, ya que tienen acceso a los libros con voz digital para ciegos. El Director Ejecutivo explica que la iniciativa, que está en la fase de ejecución, permitirá a los discapacitados visuales, especialmente en la Sociedad para los Ciegos de Jamaica y de la Universidad de West Indies, tener acceso a materiales que eran antes sólo accesibles a los que tienen vista.

Infraestructura Global de Datos Espaciales

Boletín Informativo para Latinoamérica y el Caribe

[Violenta tormenta en la selva amazónica mató medio billón de árboles](#)

Fuente: <http://www.agu.org/>

Una gran tormenta violenta que ocurrió a lo largo de la selva amazónica en 2005 mató a quinientos mil millones de árboles, según muestra un nuevo estudio. Mientras que las tormentas han sido reconocidas como una causa de



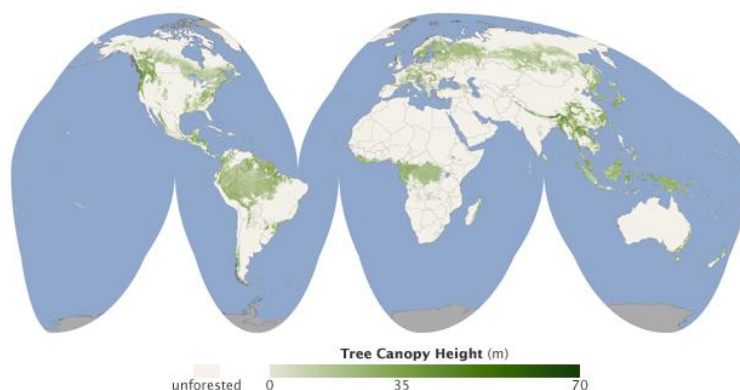
pérdida de árboles de la Amazonia, este estudio es el primero en producir un recuento de cuerpos reales. Las pérdidas son mucho mayores de lo que antes se sospechaba, dicen los autores del estudio. Esto sugiere que las tormentas pueden desempeñar un papel más importante en la dinámica de los bosques amazónicos de lo que se reconocía, agregan. La investigación anterior había atribuido el pico en la mortalidad de árboles en 2005 únicamente a una grave sequía que afectó partes del bosque. El nuevo estudio dice que una sola línea de turbonada (una larga línea de tormentas severas, del tipo asociado con relámpagos y fuertes lluvias) tuvo un papel importante en la desaparición de los árboles. Este tipo de tormenta podría llegar a ser más frecuente en el futuro en la Amazonia, debido al cambio climático, matando a un mayor número de árboles y liberando más carbono a la atmósfera. Se sospechaba que las tormentas tropicales han sido durante mucho tiempo causa de estragos en la Amazonia, pero esta es la primera vez que los investigadores han calculado la cantidad de árboles que una sola tormenta puede destruir, dice Jeffrey Chambers, ecólogo forestal en la Universidad de Tulane, en Nueva Orleans, y uno de los autores del trabajo, que ha sido aceptado para su publicación en *Geophysical Research Letters*, una revista de la American Geophysical Union (AGU). Los investigadores utilizaron una combinación de imágenes de satélite Landsat, la

mortalidad de los árboles medida en campo y la modelización para determinar el número de árboles muertos por la tormenta. Mediante la vinculación de datos de satélites con las observaciones de campo, los investigadores pudieron tener en cuenta más pequeñas purgas de árboles (menos de 10 árboles) que de otro modo no podrían ser detectadas a través de imágenes de satélite. Para más información véase: [American Geophysical Union release No. 10-17](#)

[Primer mapa en su tipo en presentar alturas de bosques mundiales](#)

Fuente: <http://www.nasa.gov/>

A partir de datos de satélites de la NASA, los científicos han producido el primer mapa en su tipo que detalla la altura de los bosques del mundo. Aunque existen otros mapas del dosel forestal a escala local y regional, el nuevo mapa es el primero que se extiende por todo el planeta basado en un método uniforme. El trabajo -basado en datos recogidos por los satélites ICESat, Terra y Aqua de la NASA- puede ayudar a los científicos a construir un inventario de la cantidad de carbono que almacenan los bosques del mundo así como la velocidad de los ciclos de carbono a través de los ecosistemas y de regreso a la atmósfera. Michael Lefsky de la Universidad Estatal de Colorado describió sus resultados en la revista *Geophysical Research Letters*. El nuevo mapa muestra los bosques más altos del mundo agrupados en el noroeste del Pacífico de América del Norte y partes del sudeste de Asia, mientras que los bosques más bajos se encuentran en amplias zonas en el norte de Canadá y Eurasia. El mapa representa la altura media sobre regiones de 5 kilómetros cuadrados (1.9 millas cuadradas) y no la altura máxima que cualquier árbol o un pequeño parche de árboles puede alcanzar. El interés científico en el nuevo mapa va más allá de curiosidades sobre la altura de los árboles. El mapa tiene implicaciones para el esfuerzo constante de estimar la



El nuevo mapa muestra los bosques más altos del mundo agrupados en el noroeste del Pacífico de América del Norte y partes del sudeste de Asia, mientras que los bosques más bajos se encuentran en amplias zonas en el norte de Canadá y Eurasia. El mapa representa la altura media sobre regiones de 5 kilómetros cuadrados (1.9 millas cuadradas) y no la altura máxima que cualquier árbol o un pequeño parche de árboles puede alcanzar. El interés científico en el nuevo mapa va más allá de curiosidades sobre la altura de los árboles. El mapa tiene implicaciones para el esfuerzo constante de estimar la

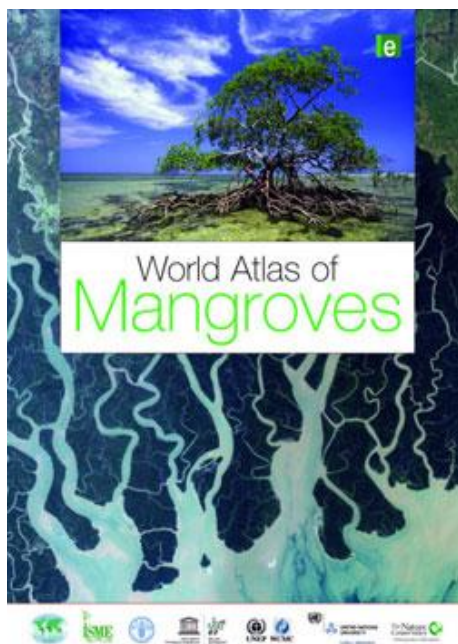
Infraestructura Global de Datos Espaciales

Boletín Informativo para Latinoamérica y el Caribe

cantidad de carbono en los bosques de la Tierra y para explicar las cantidades de hasta 2 billones de toneladas de carbono "desaparecidas" cada año. De manera más inmediata, dice el experto en teledetección Ralph Dubayah de la Universidad de Maryland, las alturas de las copas de los árboles pueden conectarse a los modelos que predicen la propagación y el comportamiento de los incendios, así como los modelos ecológicos que ayudan a los biólogos a comprender la idoneidad de las especies de bosques específicos. Lefsky utilizó datos de la tecnología láser denominada LIDAR que es capaz de capturar rebanadas verticales de las características de la superficie. Mide la altura de dosel del bosque disparando pulsos de luz a la superficie y observando cuanto tiempo le toma a la luz regresar desde la superficie del suelo en comparación con la parte superior de la copa. Dado que LIDAR puede penetrar la capa superior del dosel del bosque, ofrece una visión totalmente texturada de la estructura vertical de un bosque, algo que ningún otro instrumento científico puede ofrecer. Para crear su mapa de altura de bosque mundial, Lefsky combinó los datos LIDAR con la información del Moderate Resolution Imaging Spectroradiometer (MODIS), un instrumento a bordo de ambos satélites Terra y Aqua que detecta una franja mucho más amplia de la superficie terrestre, a pesar de que no muestra el perfil vertical. "Esto es realidad es sólo un primer borrador, y sin duda se perfeccionará en el futuro", dijo Lefsky. Las mediciones de los bosques y la biomasa con la próxima generación de LIDAR, que mejorará la resolución del mapa considerablemente, podría provenir del satélite Deformación, Estructura de Ecosistemas y Dinámica de Hielo de la NASA (DESDynI <http://desdyni.jpl.nasa.gov/>), propuesto para finales de esta década.

[Atlas de los Manglares destaca la pérdida del bosque global de marea](http://blogs.nationalgeographic.com/)

Fuente: <http://blogs.nationalgeographic.com/>



Los manglares son árboles y arbustos que crecen en la interfase salina entre el océano y la tierra. Nutren a una multitud de especies de la tierra, mar y aire y también proveen a los humanos de numerosos recursos, que van desde amortiguadores costeros de tsunamis y huracanes hasta criaderos naturales para la reposición de la pesca. Debido en gran parte al desarrollo costero, la Tierra ya ha perdido quizás hasta una cuarta parte de sus bosques de manglar y muchas especies de plantas de mangle están dirigiéndose hacia la extinción. Las zonas de manglares restantes se suman en todo el mundo a no más del área del estado de Illinois, EUA - y se reducen cada año bajo la embestida del desarrollo, la contaminación y el cambio climático. El *Atlas Mundial de los Manglares* publicado el mes de julio es la evaluación más completa de los manglares hasta hoy. Revela la "drástica pérdida para la economía mundial y los medios de subsistencia", expresan los editores en un comunicado de prensa sobre el libro. "La primera evaluación mundial de los manglares en más de una década muestra que los bosques de manglar que son escasos y críticamente importantes siguen perdiéndose a ritmos de tres a cuatro veces más altos que los bosques continentales globales, a pesar de los esfuerzos positivos de restauración de algunos países," expresan los editores el atlas en un comunicado. Más de 100 investigadores expertos en manglares y organizaciones internacionales proporcionaron datos, comentarios y otros aportes. Las versiones en español y francés del Atlas se vienen preparando. "Alrededor de una quinta parte de los manglares se cree que

se han perdido desde 1980. El nuevo atlas también pone de relieve tendencias positivas, dicen los editores. "Los esfuerzos de restauración ahora abarcan unas 400,000 hectáreas, ya que los países previsores establecen vínculos entre estos bosques costeros y servicios de gran importancia económica tales como la defensa contra inundaciones, los criaderos de peces y el almacenamiento de carbono para combatir el cambio climático. "Este atlas eleva nuestra atención hacia los manglares, los destaca y centra, cartografiando su ubicación, describiendo los lugares donde se han perdido y señalando los enormes costos de estas pérdidas para la población y la naturaleza".

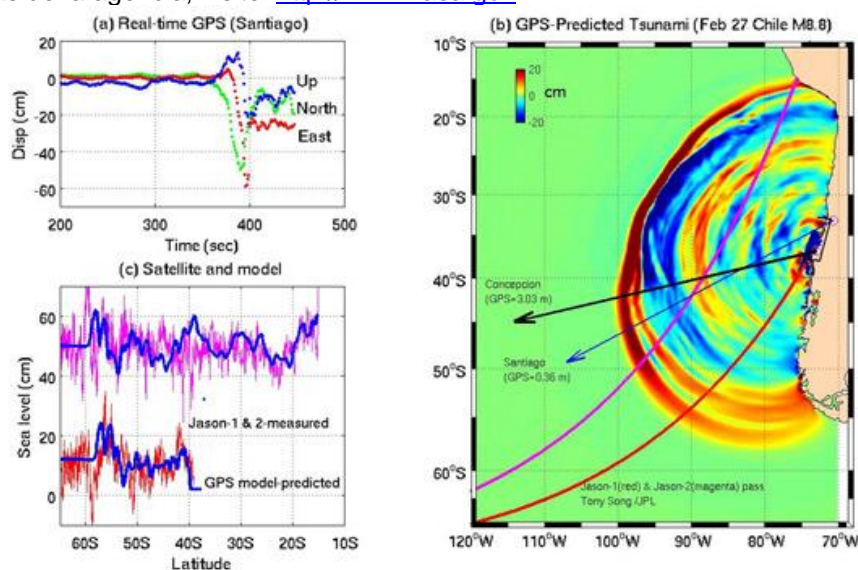
Infraestructura Global de Datos Espaciales

Boletín Informativo para Latinoamérica y el Caribe

[NASA demuestra sistema para predicción de tsunamis](#)

Fuente: <http://www.jpl.nasa.gov/news/news.cfm?release=2010-198>

Un equipo de investigación dirigido por la NASA ha demostrado con éxito por primera vez los elementos de un prototipo de sistema para predicción de tsunamis que evalúa con rapidez y precisión los grandes terremotos y las estimaciones del tamaño de posibles tsunamis. Después del terremoto de Chile de magnitud 8.8 ocurrido el 27 de febrero, un equipo dirigido por Y. Tony Song del Laboratorio de Propulsión a Chorro (JPL) de la NASA en Pasadena, California, utilizó los datos de la agencia en tiempo real de la red GPS Global Diferencial (GDGPS) para predecir correctamente el tamaño del tsunami resultante. La red, administrada por el JPL, combina los datos en tiempo real mundiales y regionales de cientos de sitios de GPS y calcula su posición cada segundo. Es capaz de detectar movimientos del terreno tan pequeños como de pocos centímetros. "Este exitoso experimento demuestra que los sistemas GPS costeros efectivamente pueden utilizarse para predecir el tamaño de los tsunamis", dijo Song. "Esto podría permitir a los organismos responsables la emisión de mejores alertas para salvar vidas, y reducir las falsas alarmas que pueden perturbar innecesariamente las vidas de los residentes costeros." Para obtener información sobre la NASA y los programas de la agencia, visite: <http://www.nasa.gov>.



[\(Volver al inicio\)](#)

Herramientas SIG, programas, datos

[INPE inaugura nuevo centro de seguimiento de los bosques en el Amazonas](#)

Fuente: Noticias de GEO edición # 9

El Instituto Nacional de Investigaciones Espaciales de Brasil (en portugués INPE) inauguró oficialmente su nuevo centro regional en julio pasado en Belém, en la región de Amazonia. La nueva instalación llevará a cabo actividades de investigación y desarrollo en el seguimiento de los bosques tropicales y aspira a convertirse en una referencia mundial en este ámbito. Con el apoyo de instituciones como la Organización de las Naciones Unidas para la Agricultura y la Alimentación (FAO), la Organización para el Tratado de Cooperación Amazónica (OTCA) y el Organismo Japonés de Cooperación Internacional (en inglés JICO), el centro del INPE de amazonia también ofrecerá oportunidades de formación concebidas especialmente para los estudiantes y especialistas de los países en desarrollo en África, Asia y América del Sur. Las actividades de formación y cursos se realizarán en inglés, español y francés con la ayuda de la plataforma de software TerraAmazon, que es utilizado por el INPE para evaluar la deforestación y la degradación de los bosques en la Amazonia. Los participantes se familiarizarán con iniciativas como PRODES (evaluación de la deforestación legal en la Amazonia brasileña) y sistemas como Terraview y TerraAmazon, que han hecho de Brasil un líder científico y tecnológico en soluciones de código abierto para la

Infraestructura Global de Datos Espaciales

Boletín Informativo para Latinoamérica y el Caribe

Teledetección y el Geoprocesamiento. Durante la ceremonia de inauguración del nuevo centro, se anunció la unión de un asociado a INPE, la Agencia de Gabón para el Estudio y Observación del Espacio (en inglés AGEOS) y el Instituto francés de Investigación para el Desarrollo (en francés IRD) para la construcción de una estación de satélites terrestres en Libreville, Gabón. La futura estación terrestre de Gabón permitirá la recepción directa de imágenes desde el satélite del programa de Recursos Terrestres Chino-Brasileño (en inglés CBERS) y de otros satélites en el África central, que albergan la mayor parte de los bosques tropicales que quedan en África. Todas estas actividades contribuyen a los proyectos "Red para la Construcción de Capacidad CBERS/GEO", "Software de Código Abierto" y "CBERS", que son las sub áreas CB-09-02d, CB-09-05a y b, respectivamente, en el marco de las actividades generales para el fortalecimiento de capacidad.

Perspectiva basada en mapas sobre proyectos de investigación en acidificación del océano

Fuente: <http://www.imber.info/>



El convenio del grupo de trabajo en acidificación del océano SOLAS-IMBER está desarrollando una base de datos interactiva en Internet, sobre la investigación en acidificación de los océanos. El objetivo del proyecto es proporcionar una visión cartográfica de los proyectos de investigación en curso y pasados relacionados con la acidificación del océano, con enlaces web a los grupos de investigación con fines de promover información y la coordinación de actividades. El lanzamiento del sitio web está previsto para mediados y finales del verano de 2010 pero los investigadores pueden contribuir sitios sobre acidificación del océano para su inclusión en el portal y sugerencias para el sitio web. Haga [clic aquí](#) para obtener más información.

OGC y OSGeo colaborarán en documentación

Fuente: Comunicado de prensa de OGC

El Consorcio Geoespacial Abierto (OGC ®) y la Fundación Geoespacial de Fuente Abierta (en inglés OSGeo) desarrollarán la documentación conforme para los principales estándares de OGC y las descripciones de aplicaciones geoespaciales de código abierto. Ambos conjuntos de documentación estarán disponibles en línea y en el DVD OSGeo-Live, que será lanzado en la conferencia internacional de software Libre y de Código abierto FOSS4G, en Barcelona, España en septiembre de 2010 (<http://2010.foss4g.org>). "Nos complace trabajar con OSGeo para satisfacer las necesidades de los desarrolladores de código abierto", explicó Steven Ramage, Director Ejecutivo de Marketing y Comunicaciones de OGC, "porque un mayor uso de los estándares de interoperabilidad de OGC aumenta la innovación y el crecimiento del mercado, lo que beneficia a los desarrolladores y usuarios tanto de software de código abierto como propietario". Según Cameron Shorter, coordinador del proyecto OSGeo-Live, "los estándares de OGC respaldan nuestras aplicaciones geoespaciales de código abierto, por lo que este apoyo de OGC aumentará en gran medida la documentación de código abierto que se viene desarrollando".

Acerca de OSGeo-Live: OSGeo-Live es un DVD, memoria USB y máquina virtual basada en Ubuntu Linux, que está pre-configurado con una amplia variedad de software geoespacial robusto y de fuente abierta. Las aplicaciones pueden ser probadas sin necesidad de instalarlas en su ordenador, simplemente arrancando el equipo desde el DVD o unidad USB. OSGeo-Live se entrega durante las conferencias en todo el mundo y es usado regularmente por los alumnos en los talleres y tutoriales geoespaciales.

Acerca de OSGeo: La Fundación Geoespacial de Fuente Abierta OSGeo (<http://www.osgeo.org/>), es una organización sin ánimo de lucro cuya misión es apoyar y promover el desarrollo cooperativo de tecnologías y datos geoespaciales abiertos.

Acerca del Consorcio Geoespacial Abierto (OGC ®): El OGC ® es un consorcio internacional de más de 395 compañías, agencias gubernamentales, organizaciones de investigación y universidades que participan en un proceso

Infraestructura Global de Datos Espaciales

Boletín Informativo para Latinoamérica y el Caribe

de consenso para desarrollar estándares geospaciales a disposición del público. Los estándares de OGC potencian a los desarrolladores de tecnología para que la información y servicios geospaciales sean accesibles y útiles para cualquier aplicación que requiera geoespacializarse. Visite el sitio Web de OGC en <http://www.opengeospatial.org/contact>.

[\(Volver al inicio\)](#)

Oportunidades de capacitación

Congreso Internacional de “Desastres y ordenamiento territorial en las Américas”

Fuente: Santiago Borrero



Congreso Internacional "Desastres y Ordenamiento Territorial en las Américas"

El Congreso Internacional se desarrollará en Lima, Perú, del 8 al 9 de noviembre de 2010, previo a la 42 Reunión del Consejo Directivo del IPGH y tiene como propósito fundamental congregar a especialistas, científicos y/o profesionales de Cartografía, Geofísica, Geografía, Historia y disciplinas afines; autoridades políticas, funcionarios públicos y privados, para compartir conocimientos, experiencias y/o vivencias en la previsión, prevención, mitigación y atención de desastres causados por fenómenos naturales o inducidos; así mismo, convocar a organizaciones e instituciones nacionales e internacionales para fomentar el apoyo a la reducción de la posibilidad de desastres. El Congreso Internacional espera contribuir a una cultura de previsión – prevención y a la mejor atención de desastres, ampliando nuestro conocimiento sobre desastres históricos, peligros naturales e inducidos, vulnerabilidades, buen uso del Ordenamiento Territorial. Además, confía aportar a la construcción de una Sociedad Americana resiliente ante los desastres. Los idiomas oficiales para las presentaciones serán el español e inglés. Los temas generales incluyen: Procesos de ocupación del territorio Americano; Ordenamiento Territorial y Desarrollo; Cambio Climático y Adaptabilidad; y Previsión y Atención de Desastres. La fecha límite para envío de resúmenes por correo es el **31 de Agosto** de 2010. Para información detallada acceda a <http://www.ipgh.org/42-Consejo-Directivo/Congreso-Internacional/Trp-D-O-T-A.pdf>. El registro de participantes y formulario de inscripción se encuentra en: <http://www.ipgh.org/42-Consejo-Directivo/Congreso-Internacional/Registro.htm>. Correo electrónico: desastres@ign.gob.pe

Curso de Experto en Evaluación de la Calidad de la Información Geográfica (II)

Fuente: Francisco J. Ariza a través de Santiago Borrero



Para el ciclo académico 2010/2011 se ha organizado la 3ª edición del curso de Experto Universitario en Evaluación de la Calidad de la Información Geográfica cuya ficha técnica se incluye en <http://www.cartocalidad.com/es.html> y en donde además encontrará más información. El curso se ha diseñado, en contenidos y forma, a demanda de muchas peticiones de miembros de la comunidad hispanoamericana, y su impartición se desarrollará de manera virtual apoyándose en una plataforma del campus virtual de la Universidad de Jaén.

Infraestructura Global de Datos Espaciales

Boletín Informativo para Latinoamérica y el Caribe

OGC anuncia seminario Web sobre banco de pruebas de fusión de datos 2010

Fuente: comunicado de prensa de OGC

El Consorcio Geoespacial Abierto (OGC ®) concluyó recientemente la Fase 7 del Banco de Pruebas para la iniciativa de Servicios Web de OGC (OWS-7). Arquitecturas de interoperabilidad, mejoras a los actuales estándares de OGC, y las estándares candidatos desarrollados en el banco de pruebas para sensores, detección de cambios de vídeo, sincronización de bases de datos, catalogación de información, servicios de procesamiento Web, arquitectura y navegación de eventos serán presentados en un seminario Web de dos horas. El seminario comenzará a las 10:00 PM hora del este de EUA el 19 de agosto de 2010 para las zonas horarias de la región Asia/Australia y a las 10:00 AM hora del este de EUA el 08 de septiembre 2010 para las zonas horarias de América del Norte y Europa. Para información y registro, consulte <http://www.opengeospatial.org/event/ows7webinars>.

Certificado en línea en Sistemas de Información Geográfica en UWF

Fuente: <http://uwf.edu/>

Completamente en línea, este programa del GeoData Center de la Universidad de West Florida (UWF) ofrece acceso al software y asignaciones completas a través de una innovadora máquina virtual para estudiantes nacionales e internacionales. La matrícula estatal se aplica y no hay pre-requisitos necesarios para comenzar. Al finalizar el programa los estudiantes recibirán un Certificado en Ciencias de Información Geográfica de la Universidad de West Florida. La fecha límite de inscripción para la cohorte de 2011, que inicia el 5 de enero de 2011, es el **20 de noviembre** de 2010. Este es un programa de cohorte y los cursos se ofrecen sólo una vez al año. Póngase en contacto con Ámbar Bloechle en gis@uwf.edu. Para información detallada acceda a: <http://uwf.edu/gis/gisonline/enroll/>



Quinta escuela de verano SOLAS 2011 sobre interacciones océano-atmósfera

Fuente: Kenneth Young

La Escuela de Verano SOLAS es un evento bienal e internacional que reúne a más de 70 estudiantes y 15 científicos internacionales, los más importantes del mundo, en una variedad de campos, para una combinación de conferencias y talleres prácticos. Su objetivo es enseñar las habilidades y el conocimiento de las disciplinas necesarias para comprender la naturaleza de las interacciones océano-atmósfera. Permite a los estudiantes de doctorado y los investigadores al inicio de su carrera ver como su trabajo se inscribe en el gran lienzo del Convenio SOLAS, y la investigación del cambio global en general. SOLAS actualmente planifica la 5ª edición de la Escuela de Verano en Córcega, Francia, que se llevará a cabo del 29 de agosto al 10 de septiembre de 2011 <http://www.solas-int.org/summerschool/>. Contacto: Dr. Emilie Breviere, SOLAS International Project Office, Chemische Ozeanographie, FB Marine Biogeochemie, Leibniz-Institut für Meereswissenschaften (IFM-GEOMAR), Duesternbrooker Weg 20, 24105 Kiel, Germany, ebreviere@ifm-geomar.de Phone: +49 431 600 4153 www.solas-int.org

[\(Volver al inicio\)](#)

Oportunidades de financiamiento, premios, sostenimiento

Curso de Infraestructuras de Datos Espaciales (IDE) de la AECID

Fuente: Antonio F. Rodríguez a través de Blog IDEE



El curso sobre IDE para alumnos de países latinoamericanos que cada año viene organizando la Agencia Española de Cooperación Internacional para el Desarrollo (AECID) en colaboración con el Instituto Geográfico Nacional (IGN) y la Universidad Politécnica de Madrid (UPM) se va a celebrar en el mes de noviembre, concretamente del día 2 de

Boletín IDE-LAC

Vol. 7, No.8

Infraestructura Global de Datos Espaciales

Boletín Informativo para Latinoamérica y el Caribe

noviembre al día 26 del mismo mes, ambos inclusive, en Madrid, en las instalaciones de la Universidad Politécnica de Madrid. Hay becas disponibles que cubren los viajes de avión, hasta un importe máximo, el alojamiento y la manutención para los alumnos seleccionados. El periodo de solicitud vence el día **12 de agosto**. Si están interesados, infórmense más en detalle en la Oficina Técnica de AECID en su país. Para información detallada acceda [aquí](#). Coordinador del curso: Antonio F. Rodríguez Pascual afrodriguez@fomento.es

[\(Volver al inicio\)](#)

Oportunidades de trabajo

[Asistente para el Desarrollo / Analista de SIG, Gran Caimán, Islas Caimán](#)

Fuente: <http://www.gjc.org/>

Fecha límite para recibir solicitudes: **06 de agosto** de 2010. Sumisiones por correo electrónico son aceptables y sugeridas. El Departamento de Tierras y Levantamientos del Gobierno de las Islas Caimán tiene una vacante para un Asistente de Desarrollo / Analista de SIG (Sistemas de Información Geográfica). El departamento es el depositario principal y la agencia de gestión de la iniciativa para la Infraestructura Nacional de Datos Geoespaciales de las Islas Caimán. En apoyo de esto, el equipo de SIG se encarga de la implantación de soluciones espaciales para los usuarios, además de brindar soporte con una amplia base de datos y cartografía para el departamento, todas las áreas de gobierno y el sector privado. Además de los SIG, el departamento es responsable de la prestación de servicios y el manejo de bases de datos relacionadas con la gestión del catastro, avalúo de tierras y gestión de instalaciones así como el levantamiento topográfico. Se invita a candidatos con un conjunto de habilidades fuertes en información geográfica, con capacidad de trabajar eficazmente dentro de un equipo de especialistas en SIG en un entorno orientado hacia la producción. Central a la función es la capacidad de apoyar y ayudar en la producción de soluciones de software que proporcionen herramientas para realizar la consulta, análisis y presentación de la información almacenada dentro de un Sistema de Información Geográfica (SIG) accesible a través de la red de gobierno. Además, las tareas incluyen (pero no necesariamente se limitan a) la prestación de asistencia en: aplicación de nuevas alternativas para la prestación de servicios, aplicación de procedimientos automatizados, prestación de apoyo al desarrollo web y responsabilidad del mantenimiento del sitio web, desempeñar un papel activo en el apoyo de todos los sistemas de escritorio, periféricos y suministros, y servir de enlace con el departamento de servicios informáticos en caso necesario. La duración del contrato es de 2 años, renovable sobre la base de un rendimiento satisfactorio. Para formularios de solicitud, descripciones del cargo y más información por favor visite el sitio web www.caymanlandinfo.ky

CAYMAN LAND INFO

[Anuncio de 10 posiciones en Viena \(Austria\) en el nuevo “Centro Wittgenstein de Demografía y Capital Humano Global”](#)

Fuente: Kenneth Young

Plazo para la primera ronda de reclutamiento: **25 de agosto** 2010. Se aceptan solicitudes para un máximo de 10 nuevos nombramientos (pre-doc, post-doc y científico sénior) como parte del lanzamiento del nuevo “Centro Wittgenstein de Demografía y Capital Humano Global”, que está siendo posible gracias a la financiación de investigación sustancial asociada con el Premio Wittgenstein (el más alto premio de ciencias de Austria también llamado el “Nobel Austro”), que fue ganado recientemente por Wolfgang Lutz como primer científico social en la historia de este premio. El nuevo centro se apoyará en tres pilares (el Instituto de Demografía de Viena, el Programa Mundial de Población de la IIASA y WU - Universidad de Economía de Viena) y propone la fusión de las fortalezas existentes en la zona de Viena en los ámbitos de la demografía, la formación de capital humano y el análisis de la rentabilidad de la educación con el fin de establecer un centro líder en el mundo en este campo. El principal objetivo del Centro es mejorar la caja de herramientas analíticas y la base de datos empíricos para nuestra comprensión del papel del capital humano (las personas y su cambiante estructura por edad, sexo, lugar de residencia, nivel educativo, estado de salud y habilidades cognitivas) *vis a vis* el capital financiero y natural de nuestros esfuerzos de desarrollo sostenible. El objetivo del nuevo Centro es global y el idioma de trabajo es el inglés. Cualquier persona con credenciales académicas y/o aspiraciones serias en este campo puede postular. Los nombramientos se harán a través de uno de los tres pilares institucionales (los estudiantes de doctorado recibirán su título de la WU de Viena). La

Infraestructura Global de Datos Espaciales

Boletín Informativo para Latinoamérica y el Caribe

fecha límite para la primera ronda de reclutamiento es de **25 agosto** de 2010. En primer lugar las entrevistas se llevarán a cabo durante la Conferencia Europea sobre Población (1-3 de septiembre en Viena). Para aplicar, por favor envíe su CV, declaración personal, así como nombres y datos de contacto de dos árbitros a Heike Barakat (heike.barakat@oeaw.ac.at)

[\(Volver al inicio\)](#)

Otros

[Centro de Derecho y Política Territorial inicia operaciones](#)

Fuente: Arturo Brun-Martínez

THE CENTRE FOR SPATIAL LAW AND POLICY

El Centro de Derecho y Política Territorial, una organización sin fines de lucro centrada en las cuestiones jurídicas y políticas asociadas con la extracción, uso y distribución de datos espaciales y de localización, anunció el inicio de sus operaciones. El Centro promueve la necesidad de un marco jurídico coherente y de política para abordar las cuestiones que surgen de la creciente utilización de la tecnología espacial. "Cuestiones jurídicas y políticas tienen un impacto sustancial en la recopilación y distribución de datos espaciales en todo el mundo", dijo Kevin Pomfret, director ejecutivo del Centro. "El impacto de las leyes, políticas y reglamentos se irá extendiendo a medida que maduren y aumenten el número de aplicaciones que utilizan los datos espaciales. El Centro de Derecho y Política está basado en la membresía, es una organización sin fines de lucro que trabaja para crear un consistente y coherente marco jurídico y normativo en lo que respecta a los datos espaciales. La misión del centro es ayudar a promover el desarrollo de este marco a través de la educación tanto en la tecnología como en la promoción del diálogo entre las partes interesadas. Los miembros fundadores del nuevo Centro incluyen a Google (NASDAQ: GOOG), Digital Globe (NYSE: DGI), DMTI Spatial Inc., GeoEye (NASDAQ: GEOY), ESRI, Lockheed Martin, Rolta Internacional y PCI Geomatics. Para obtener más información, visite el sitio Web del Centro (<http://www.spatiallaw.com>)

[Lanzamiento en 2010: Cobertura Regional para América Latina y El Caribe \(LARC\) De IISD-RS](#)

Fuente: <http://www.iisd.ca/>



A lo largo de muchos años las naciones de América Latina y el Caribe (ALC) han desarrollado diferentes mecanismos para coordinar sus políticas sobre el desarrollo sostenible y, cuando fue posible y apropiado, adoptaron una posición común. Sin embargo, frecuentemente estos mecanismos y posiciones son poco conocidos o comprendidos fuera de la región. En algunos casos, ni siquiera son bien comprendidos dentro de la propia región. Hasta la fecha, la cobertura externa de las actividades de ALC ha revelado más sobre la agenda de los medios de comunicación del Norte que sobre las preocupaciones, prioridades, metas y logros de ALC en el tema de desarrollo sostenible. El Instituto Internacional para el Desarrollo Sostenible (en inglés IISD), División de Servicios de Información (en inglés IISD RS), en colaboración con la Comisión Económica para América Latina y el Caribe (CEPAL), ha lanzado un Programa de Cobertura Regional para América Latina y el Caribe (en inglés LARC) con el fin de mejorar la transparencia, y elevar el perfil, de los debates de política de la región sobre el desarrollo sostenible. Basándose en el éxito de la publicación del Boletín de Negociaciones de la Tierra (en inglés ENB) en proveer una cobertura en tiempo real de las reuniones internacionales sobre el desarrollo sostenible y la protección del medio ambiente, el Programa de LARC replicará ese éxito en el plano regional. Para obtener más información sobre esta iniciativa, por favor contactar al Gerente Regional para América Latina y el Caribe de ISSD RS, Keith Ripley (keith@iisd.org), o visite la página: <http://www.iisd.ca/larc/>

Infraestructura Global de Datos Espaciales

Boletín Informativo para Latinoamérica y el Caribe

Informe de PNUMA para América Latina y el Caribe acentúa degradación ambiental

Fuente: Kate Lance

El incremento de la escasez de agua, la rápida urbanización, el aumento de la agricultura de regadío, la degradación de las zonas marinas y costeras y la pérdida de los bosques son sólo algunos de los desafíos ambientales que se señalan en el informe publicado recientemente. GEO ALC 3 es una evaluación de la situación ambiental de la región, con base en información disponible y datos confiables, que actúa como vehículo para promover la interacción entre los procesos científicos y las diversas fases de la política y toma de decisiones. El estudio es una contribución del PNUMA para promover mejoras en el bienestar humano, y para contribuir al debate en torno al concepto de la sostenibilidad ambiental en un mundo cambiante y en evolución, que hoy se enfrenta a retos importantes para su desarrollo y bienestar presente y futuro. El tercer informe sobre el estado del medio ambiente en América Latina y el Caribe se divide en cinco capítulos. El primero describe las principales fuerzas y presiones que causan el cambio ambiental que afecta a América Latina y el Caribe. El segundo analiza la situación del estado del medio ambiente. El tercero evalúa las relaciones y asociaciones entre los cambios ambientales y el bienestar humano. El cuarto capítulo presenta cuatro escenarios socioeconómicos y ambientales que pueden facilitar la toma de decisiones responsables que conlleven a acciones positivas en términos de mitigación y adaptación frente a los retos medioambientales. El último capítulo describe las tendencias que han caracterizado la política ambiental en la región y los retos que deben enfrentarse para asegurar su contribución hacia un cambio de paradigma para un desarrollo que favorezca el crecimiento económico, la conservación del patrimonio natural y cultural y el uso sostenible de los recursos naturales. Mas información en [http://www.pnuma.org/geo/geoalc3/ing/Summary%20GEO%20LAC\(web\)\(2\).pdf](http://www.pnuma.org/geo/geoalc3/ing/Summary%20GEO%20LAC(web)(2).pdf) y <http://www.pnuma.org/geo/geoalc3/ing/index.php>

[\(Volver al inicio\)](#)

América: conferencias, eventos IDE

[Año 2010](#) Enero Febrero Marzo Abril Mayo Junio Julio [Agosto](#) [Septiembre](#) [Octubre](#) [Noviembre](#) [Diciembre](#)
[Año 2011](#) [Enero](#) [Febrero](#) [Marzo](#) [Abril](#) [Mayo](#) [Junio](#) Julio Agosto Septiembre Octubre [Noviembre](#) [Diciembre](#)

AGOSTO 2010		
2-6	Orange County CA, EUA	Conferencia de Usuarios Accela 2010
3-6	Buenos Aires, Argentina	Comité Científico sobre Investigaciones en la Antártica (en inglés SCAR) Conferencia Científica Abierta (en inglés OSC)
3-6	Arequipa, Perú	Geoinformática aplicada a la Sociedad y El Medio Ambiente
3-7	Toledo OH, EUA	Sistemas Alimentarios Locales en Viejas Regiones Industriales: Retos y Oportunidades (Comisión IGU sobre Dinámica de Espacios Económicos)
4-6	Curitiba, Paraná, Brasil	PPLA 2010 - Política y Taller de Planificación
4-7	Curitiba, Paraná, Brasil	Simposio Paranaense de Estudios de Postgrado e Investigación en Geografía (V SimpGEO)
NUEVO	Santa Fe de la Veracruz, Argentina	V Jornadas de la Infraestructura de Datos Espaciales de la República Argentina (V IDERA)
8-11	Maringá PR, Brasil	7º Simposio Brasileño de Cartografía Geotécnica y Geoambiental (7 SBCGG)
8-12	Foz do Iguazu PR, Brasil	Reunión de las Américas 2010
8-13	Foz do Iguazú, Brasil	Reunión Conjunta de la Unión Americana de Geofísica (en inglés AGU)
12-15	Manaus AM, Brasil	FEITRANS AMAZONIA 2010 – Feria de Transporte Multimodal, Gestión de Riesgos y seguimiento de la Amazonía
NUEVO	Foz do Iguazú, Brasil	Manejo de Datos de Ondas y Metadatos Relacionados para Redes Sísmicas

Infraestructura Global de Datos Espaciales

Boletín Informativo para Latinoamérica y el Caribe

15-18	Boston MA, EUA	Congreso y Exposición Internacional de Trabajos Públicos APWA 2010
16-18	Charlotte NC, EUA	Conferencia de Direccionamiento URISA/NENA 2010
16-20	Fortaleza, Brasil	II Conferencia Internacional sobre Clima, Sostenibilidad y Desarrollo en Regiones Semiáridas (ICID 2010)
23-27	SJ Campos-SP, Brasil	Primera Conferencia Interdisciplinaria de Ciencias Computacionales (CCIS 2010)
23-25	Indianápolis IN, EUA	IV Conferencia HAZUS Anual de FEMA
25-28 *NUEVO*	Porto Nacional-TO, Brasil	XI Semana Académica de Geografía
25-27	Buenos Aires, Argentina	VIII Biental del Coloquio de Transformaciones Territoriales Contacto: Marta Panaia coloquioaugm8@hotmail.com
26	The Woodlands TX, EUA	GeoGathering 2010
26-29	Rio de Janeiro RJ, Brasil	Seminario Internacional - Metrópolis, Desigualdades y Planeación Democrática
Ago. 29-Sep. 1	São Carlos SP, Brasil	SILACC 2010: Simposio Ibero-Americano "Ciudad y Cultura: Nuevas Espacialidades y Territorialidades Urbanas"
Ago. 30-Sep. 2	Las Vegas NV, EUA	Intergraph 2010
Ago. 31-Sep. 1 *NUEVO*	São Paulo SP, Brasil	Primer Reunión de Usuarios de ESRI en Brasil - Brasil 2010 ESRI E.U.

SEPTIEMBRE 2010

1-3	Río Gallegos, Santa Cruz, Argentina	IV Jornadas Regionales de Información Geográfica y Ordenamiento Territorial (IVJIGOT)
6-10 *NUEVO*	Bogotá, Colombia	Seminario Internacional sobre Biodiversidad, Ambiente y Geo-ciencias (Co-patrocinado por FIG)
6-11 *NUEVO*	Bogotá, Colombia	Semana Catastral
8-10 *NUEVO*	Bogotá, Colombia	7º Seminario Nacional SELPER y 2º Seminario Internacional ICG
9-10	Philadelphia PA, EUA	Entrenamiento en MAPublisher
12-14	Washington DC, EUA	Conferencia y Exposición IMTA (AMERICAS)
12-16	Vancouver BC, Canadá	XV Congreso de la Unión Internacional de la Prevención de la Contaminación del Aire Mundial y la Asociación para la Protección Ambiental del Aire Limpio: la Sostenibilidad Medioambiental en un Mundo Hambriento de Recursos
12-16	Minneapolis MN, EUA	Conferencia Anual del Consejo de Información Geográfica de Estados Nacionales
13-16	Santa Maria RS, Brasil	Tercera Semana de Geomática - El Geoambiente en el que vivimos: Innovaciones y perspectivas
14-17	Loveland CO, EUA	SIG en las Rocas 2010
15-17	Tocantins, Brasil	X Reunión Geográfica de Tocantins
15-17	Columbus OH, EUA	Conferencia SIG Ohio 2010
16-17	Edmonton AB, Canadá	Conferencia Regional de Usuarios ESRI
16-18	San José, Costa Rica	XI Congreso Internacional de Geomática: Topografía y Geodesia en Tiempo Real
19 *NUEVO*	Seattle WA, EUA	XXXVIII Taller GEOSS: Evolución de los Sistemas de Observación de los Océanos - Construcción de una Infraestructura para la Ciencia
19 *NUEVO*	Seattle WA, EUA	Océanos 2010
19-24	Montreal, Canadá	Congreso y Exhibición Mundial del Agua (en inglés IWA)

Infraestructura Global de Datos Espaciales

Boletín Informativo para Latinoamérica y el Caribe

20-24	Paraná - Brasil	Simpec II - Simposio Paranaense de estudios climáticos y XIX Semana de Geografía
21	México DF, México	Conferencia Latinoamericana de SIG en Educación
21-24	Portland, OR, EUA	Programa de la Conferencia ION GNSS 2010
22	Washington DC, EUA	LI Geocloud 2010
22	Washington DC, EUA	Localización Inteligente 2010
22-24	México DF, México	XVII Conferencia Latinoamericana de Usuarios ESRI 2010
22-24	Mérida, Venezuela	I Congreso Nacional Venezolano de Sistemas de Información Geográfica SIG - CONAVESIG
23 *NUEVO*	São Paulo SP, Brasil	Geocertificación de la Propiedad Rural
23-24	Calgary, Alberta, Canadá	Conferencia y Exhibición SIG sobre Petróleo y Gasolina
23-24	Daytona Beach FL, EUA	IV Taller Anual SIG del Centro de la Florida
26-30	Fortaleza, Ceará, Brasil	IX Simposio Brasileño de Climatología Geográfica - SBCG IX
Sep.26-Oct.1	Belém, Pará, Brasil	VL Congreso Brasileño de Geología
27-30	Jackson Hole WY, EUA	Simposio de Percepción Remota e Hidrología 2010
28-29	Plymouth MI, EUA	Mapas de Caminos PLM 2010
Sep.28-Oct.1	Orlando FL, EUA	GIS-Pro 2010: URISA/ 48 Conferencia Anual y Exposición de URISA
Sep.29-Oct.1	Mérida, Venezuela	I Congreso Nacional de Sistemas de Información Geográfica SIG (ConaSIG)" Correo electrónico aseciam@gmail.com o aseciam@ula.ve
Sep.29-Oct.3	Savannah GA, EUA	Conferencia Nacional sobre Educación en Geografía
Sep.30-Oct.1	Regina SK, Canadá	Conferencia Regional de Usuarios ESRI
Sep.30-Oct.2	Tempe AZ, EUA	Reunión Regional de la Asociación Internacional para el Estudio de Asuntos Comunales

OCTUBRE 2010

3	Santiago, Chile	XXXIX Taller GEOSS Workshop – Bosque y Bio-energía
4-7 *NUEVO*	Canoas RS, Brasil	Simposio integrado sobre Geo tecnología del Cono Sur - SIG-SUR 2010
4-8	Santiago, Chile	Semana Latinoamericana de Sensores Remotos (LARS)
4-6	Atlantic City NJ, EUA	Conferencia MAC URISA 2010
5-7	Río Claro, São Paulo, Brasil	I Congreso Brasileño de la Organización del Espacio y X Seminario de Postgrado en Geografía UNESP Río Claro
6-7	Toronto ON, Canadá	Conferencia Regional de Usuarios ESRI
6-8	Binghamton NY, EUA	Conferencia sobre Raza, Etnia y Lugar
8-12	Buenos Aires, Argentina	Congreso Internacional de Geografía del Bicentenario, LXXI Semana de Geografía
8-12	Guanajuato, México	XIV Simposio Internacional SELPER
10-14	Florianópolis, SC, Brasil	IX Congreso del Catastro Multipropósito Técnico y Gestión Territorial COBRAC 2010
12-14	Guayaquil, Ecuador	Taller Internacional sobre ENOS, la variabilidad decadal y cambio climático en América del Sur
13-15	Frankfort KY, EUA	Conferencia SIG del estado de Kentucky
16	Cáceres MT, Brasil	III Simposio de Geotecnologías de los Humedales Más información: http://www.geopantanal.cnptia.embrapa.br/2010/
17-20	Dearborn MI, EUA	Conferencia del Grupo de Usuarios de la Electricidad y la Gasolina ESRI 2010
18-20	Denver CO, EUA	Conferencia SIG sobre Salud ESRI 2010
18-22	Orlando FL, EUA	E-Learn 2010
18-22	Singapur, Singapur	GSDI 12 Conferencia Mundial 2010: Realizando Sociedades Espacialmente Capacitadas
19-20	Ottawa, Canadá	Conferencia Regional de Usuarios ESRI

Infraestructura Global de Datos Espaciales

Boletín Informativo para Latinoamérica y el Caribe

19-21	Curitiba Paraná, Brasil	IX Seminario de Actualización en Sensores Remotos y Sistemas de Información Geográfica Aplicados a la Ingeniería Forestal
19-23	San Francisco CA, EUA	Oracle Open World
20-21	Naperville IL , EUA	Conferencia de Otoño ILGISA
20-22	La Cumbre, Córdoba, Argentina	Primera Conferencia Internacional sobre Avances de Nuevas Tecnologías, Interfaces Interactiva y Comunicación (ADNTIIC 2010)
20-22	Santiago, Chile	Conferencia sobre Estadísticas Oficiales y el Medio Ambiente: Propuestas, Temas de Discusión y Enlaces (en inglés IAOS/Scorus)
20-23	Fort Worth TX, EUA	Conferencia de Geografía Aplicada
24-26	Saratoga Springs NY, EUA	Conferencia sobre Sistemas de Información Geográfica (SIG) del Estado de Nueva York
24-27	Lake Buena Vista FL, EUA	Pictometría una perspectiva al futuro 2010
25-26	Montevideo, Uruguay	I Congreso Uruguayo de Infraestructura de Datos Espaciales: Contribuyendo al Desarrollo de Una Red Regional
25-28	Houston TX, EUA	Conferencia SIG sobre petróleo y Gasolina GITA
25-28	Nashville TN, EUA	Simposio GEOINT 2010
26-27	Fredericton NB, Canada	Conferencia Regional de Usuarios ESRI
Oct.28-Nov.1	Sao Paulo SP, Brasil	GEOINFO 2010 - XI Simposio Brasileño de Geomática

NOVIEMBRE 2010

1-4	Nashville TN, EUA	GEOINT 2010
1-5	Vancouver BC, Canadá	IV Taller Internacional sobre Semántica y Temas Conceptuales en SIG (en inglés SeCoGIS 2010)
2	San José CA, EUA	Primer Taller internacional sobre Geostreaming (IWGS2010)
NUEVO		
2-3	Vancouver BC, Canadá	Conferencia Regional de Usuarios ESRI
2-5	San José CA, EUA	ACM SIG ESPACIAL GIS 2010
4	Oakville ON, Canadá	Foro de Otoño Capítulo Ontario GITA 2010
4-5	Denver CO, EUA	Entrenamiento en MAPublisher
8-9	Lima, Perú	Congreso Internacional "Desastres y Ordenamiento Territorial en las Américas" Contacto: Correo electrónico: desastres@ign.gob.pe
NUEVO		
8-10	Las Vegas NV, EUA	Trimble Dimensions 2010
8-12	Nayarit, México	Convención Nacional de Geografía y Medio Ambiente 2010 Contacto: convencion.geografia@inegi.org.mx
NUEVO		
8-12	Guanajuato, México	XIV Simposio Internacional SELPER "Observación y Monitoreo de la Tierra en Relación con el Cambio Climático (en el marco de la conferencia Regional ISPRS) Correo electrónico: silvia.casas757@gmail.com
8-12	Lima, Perú	Reunión Conjunta del Consejo Directivo del IPGH, el Sistema de Referencia Geocéntrico de las Américas (SIRGAS) y la Escuela de "Sistemas de Referencia" IAG-SIRGAS
15-21	Bahía Blanca, Argentina	I Jornadas de las nuevas Tecnologías de la Información Geográfica del Sur Argentino Información: Jornadasinfogeo@gmail.com
15-19	Orlando FL, EUA	AutoCarto 2010
15-19	Orlando FL, EUA	Conferencia de Otoño ASPRS/CaGIS 2010
16-17	Huntsville AL, EUA	Rocket City Geospatial 2010
16-18	Orlando FL, EUA	Simposio de la Comisión IV "Geo Bases de Datos y Mapas Digitales" Marguerite Madden (Presidente Comisión IV) / mmadden@uga.edu
16-19	Habana, Cuba	IV Conferencia de la Asociación Latinoamericana de Población "Condiciones y Transformaciones Culturales, Factores Económicos y Tendencias Demográficas en Latinoamérica"

Infraestructura Global de Datos Espaciales

Boletín Informativo para Latinoamérica y el Caribe

16-19	Orlando FL, EUA	ISPRS Comisión IV – Geobases de Datos y Mapas Digitales
17-18	St. John's NL, Canadá	Conferencia Regional de Usuarios ESRI
17-18	Tallahassee FL, EUA	Reunión del Grupo de Usuarios Seven Hills en SIG (en inglés SHRUG)
22-26	San Miguel de Tucumán, Argentina	I Congreso Latinoamericano (IV Argentino) de Conservación de la Biodiversidad 2010 , más información en: info@biodiversidad.com.ar
Nov.30-Dic.2	Las Vegas NV, EUA	Conferencia y Exhibición de la Universidad Autodesk 2010

DICIEMBRE 2010

6-10	Puerto España, Trinidad	V Conferencia Caribeña de SIG URISA
------	-------------------------	---

AÑO 2011

Año 2011 [Enero](#) [Febrero](#) [Marzo](#) [Abril](#) [Mayo](#) [Junio](#) Julio Agosto Septiembre Octubre [Noviembre](#) Diciembre

ENERO 2011

19-21	Washington DC, EUA	Conferencia de usuarios Federales ESRI (FedUC)
-------	--------------------	--

FEBRERO 2011

2-4	Washington DC, EUA	Conferencia de usuarios Federales ESRI (FedUC)
7-9	Nueva Orleans LA, EUA	Foro internacional de Cartografía LiDAR
7-11 *NUEVO*	La Habana, Cuba	VII Congreso Internacional GEOMATICA 2011
23-24	Redlands CA, EUA	Conferencia del Grupo de Usuarios Regionales de California/Hawaii/Nevada ESRI 2011
23-28	Gosier, Guadalupe, Francia	Geoprocesamiento 2011: Tercera Conferencia Internacional sobre Sistemas Avanzados de Información Geográfica, Aplicaciones y Servicios

MARZO 2011

6-8 *NUEVO*	Palm Springs CA, EUA	Conferencia Mundial de Socios de Negocios (en inglés BPC) ESRI 2011
7-10 *NUEVO*	Palm Springs CA, EUA	Cumbre de desarrolladores ESRI 2011
21-24 *NUEVO*	Myrtle Beach SC, EUA	Geoherramientas Costeras 2011
28-31 *NUEVO*	Fresno CA, EUA	XVII Conferencia anual SIG – Reunión sobre los Retos de California

ABRIL 2011

14-15 *NUEVO*	Resistencia, Chaco, Argentina	Primer Congreso Nacional de Tecnologías de la Información Geográfica y IV Reunión de Usuarios de Tecnologías de la Información Geográfica del NEA , Contacto: labtig@hum.unne.edu.ar
-------------------------	-------------------------------	--

MAYO 2011

1-5 *NUEVO*	Milwaukee WI, EUA	Conferencia Anual ASPRS 2011 “Navegando en la Revolución Geoespacial”
2-4 *NUEVO*	Jacksonville FL, EUA	Reunión del Grupo de Usuarios de Sureste ESRI 2011

Infraestructura Global de Datos Espaciales

Boletín Informativo para Latinoamérica y el Caribe

14-18 *NUEVO*	Victoria BC, Canadá	Congreso Internacional de Conservación Marina
--------------------------------	---------------------	---

JUNIO 2011

27-30 *NUEVO*	Atlanta GA, EUA	Conferencia SIG de Salud Pública URISA 2011 Contacto: IMCCprogram@gmail.com
--------------------------------	-----------------	---

NOVIEMBRE 2011

14-18 *NUEVO*	Santiago, Chile	Conferencia Geográfica Regional IGU 2011
--------------------------------	-----------------	--

[\(Volver al inicio\)](#)

En cualquier correspondencia o publicación que haga uso de las referencias de nuestros boletines, por favor mencione como fuente de información a IDE-LAC

Para suscribirse a IDE-LAC, por favor hágalo en línea en:
<http://www.gsdi.org/newslist/gsdsubscribe.asp>
Editor, Nancy Aguirre, IPGH, cnaguirre@ipgh.org
Asociación para la Infraestructura Global de Datos Espaciales
<http://www.gsdi.org>

CLÁUSULA:
GSDI, IPGH o el Editor no serán responsables por errores, equivocaciones, erratas o información incorrecta.
Copyright © 2010. Derechos reservados.