

Infraestructura Global de Datos Espaciales

Boletín Informativo para Latinoamérica y el Caribe

IDE-LAC

Febrero 2009

Vol. 6, No. 2

Infraestructura Espacial de Datos - Latinoamérica y el Caribe (IDE-LAC) es un boletín regional, mensual, electrónico y gratuito de la Asociación para la [Infraestructura Global de Datos Espaciales](#) (GSDI). El boletín se concentra en aspectos de las Infraestructuras de Datos Espaciales (IDE) y en aspectos SIG, percepción remota y administración de datos en Latinoamérica y el Caribe relacionados con IDE. Busca crear conciencia, proveer información útil para el fortalecimiento de iniciativas nacionales de IDE y apoyar la sincronización de esfuerzos regionales.



[Definición de GSDI](#)

El [Instituto Panamericano de Geografía e Historia](#) (IPGH), entidad miembro de GSDI y el Comité Permanente para la [Infraestructura de Datos Espaciales de las Américas](#) (CP-IDEA) promueven el desarrollo de IDE en la región. El boletín es preparado por el IPGH para GSDI.

[Mensaje del Editor](#)
[Contribuciones a este número](#)
[Noticias IDE, vínculos, publicaciones, presentaciones](#)
[Artículo del mes](#)
[Investigaciones geoespaciales y aplicaciones](#)
[Herramientas SIG, programas, datos](#)
[Oportunidades de capacitación](#)
[Oportunidades de financiamiento, becas, sostenimiento](#)
[Oportunidades de trabajo](#)
[Otros](#)
[América: Conferencias, eventos IDE](#)



Mensaje del Editor

Ahora, el boletín IDE-LAC está disponible en portugués! La traducción del boletín IDE-LAC al portugués es posible gracias a Eduardo Freitas-Oliveira, ingeniero cartógrafo, MSc en SIG, editor del portal Web de MundoGEO y de la revista InfoGEO; y Silvana Camboim, ingeniera cartógrafa, MSc en SIG, de GeoPlus Tecnología e Informática.

En atención al creciente volumen de información sobre eventos, la agenda se restringirá a aquellos que tienen lugar en el Continente Americano. No obstante, para la sección "Resto del mundo: conferencias, eventos IDE", por favor acceda a los próximos eventos de mayor importancia global o internacional en la página Web de GSDI: <http://www.gsdi.org/newsletters.asp>.

Cordialmente informamos que el Boletín IDE-LAC está vinculando corresponsales en cada país de la región LAC. Los próximos números incluirán sus contribuciones. Si usted desea ser corresponsal de su país por favor contacte a Nancy Aguirre cnaguirre@ipgh.org. En principio el único requisito es que usted sea un miembro activo en las actividades de Infraestructura de Datos Espaciales en su país.

Si usted tiene noticias o información relacionadas con SIG, percepción remota e Infraestructura de Datos Espaciales que desee destacar (Ej. anuncios de proyectos, seminarios, talleres, publicaciones, reportes, sitios Web de interés, etc.) por favor envíelas y serán publicadas en nuestro boletín. También lo alentamos a que envíe al editor sus comentarios y sugerencias para la mejora continua del Boletín IDE-LAC. **POR FAVOR comparte este boletín con colegas que potencialmente puedan suscribirse y para quienes la información aquí contenida sea de utilidad.**

Los números anteriores de este boletín se encuentran en el sitio Web de GSDI: <http://www.gsdi.org/newsletters.asp>
Editor: Nancy Aguirre, Instituto Panamericano de Geografía e Historia (IPGH), <http://www.ipgh.org>, cnaguirre@ipgh.org

Boletín IDE-LAC



Vol. 6, No.2

Infraestructura Global de Datos Espaciales

Boletín Informativo para Latinoamérica y el Caribe

Contribuciones a este número

Agradecemos sus contribuciones a este número del Boletín IDE-LAC a:

Santiago Borrero	Secretario General, Instituto Panamericano de Geografía e Historia, IPGH, México
Rita I. Besana	Gerente de Contenido, IABIN, Organización de los Estados Americanos, Ciudad de Panamá, Panamá
Klaus-Detlef Schubert	Geoka - Gesellschaft für Geomorphologische Kartierungen, Trier, Alemania
Kate Lance	Centro Nacional de Ciencia y Tecnología Espacial (NSSTC), Huntsville, AL, EUA
Joanne Ojeda	Directora de Marketing, PetroGIS IIR Medio Oriente, Emiratos Árabes Unidos
Bruce Potter	Presidente de la Fundación de Recursos Isleños, Washington, EUA
Boris Ramírez	Coordinador de Redes Temáticas, Secretaría IABIN, Ciudad de Panamá, Panamá
Dawn Wright	Profesor, Departamento de Geociencias, Universidad Estatal de Oregon, EUA

[\(Volver al inicio\)](#)

Noticias IDE, vínculos, publicaciones, presentaciones

[El IPGH crea "Laboratorio para la Observación de Desastres Naturales" y apoya la integración de la Red Iberoamericana de Infraestructuras de Información Geográfica](#)

Fuente: <http://www.ipgh.org/>

INSTITUTO PANAMERICANO DE GEOGRAFÍA E HISTORIA



41 REUNIÓN DEL CONSEJO DIRECTIVO

San Salvador, El Salvador 19-21 de noviembre de 2008

El Instituto Panamericano de Geografía e Historia (IPGH) crea "Laboratorio para la Observación de Desastres Naturales" y apoya la integración de la Red Iberoamericana de Infraestructuras de Información Geográfica durante la 41 Reunión del Consejo Directivo. La [Resolución 1](#), que apoya la integración de la Red Iberoamericana de Infraestructuras de Información Geográfica resuelve:

1. Expresar su beneplácito por la iniciativa del IGN de España, representante permanente de ese país ante el IPGH, de constituir en el marco de la Conferencia Iberoamericana y con el concurso de distintas iniciativas regionales, la Red Iberoamericana de Infraestructuras de Información Geográfica.
2. Externar su deseo y voluntad para que la Red contribuya a la consolidación y optimización de la labor del IPGH en América y al desarrollo de las entidades nacionales que lo integran.
3. Proponer a los futuros miembros de la Red y a sus Autoridades que los Estados Miembros del IPGH que no pertenecen a la región iberoamericana sean invitados a participar en la Red como observadores.
4. En la medida de las posibilidades institucionales y logísticas, apoyar la iniciativa para que la constitución, operación y desarrollo de la Red Iberoamericana de Infraestructuras de Información Geográfica cumpla con sus fines.

Mediante la [Resolución 5](#) se determina:

1. Disponer la creación del Laboratorio Panamericano para la Observación de Desastres Naturales en la sede del IPGH y apoyar su operación con los recursos que gestione la Secretaría General con el Servicio Meteorológico Nacional de México y otras entidades y organizaciones internacionales.
2. En los planes de trabajo científico del Laboratorio, dar inicialmente prelación a los temas que resulten de la elaboración y las recomendaciones de la "Agenda Panamericana del IPGH 2010-2020".

Infraestructura Global de Datos Espaciales

Boletín Informativo para Latinoamérica y el Caribe

[XIII Encuentro Interinstitucional sobre el Sistema Nacional de Estadística: modernización de la plataforma tecnológica de la ONE, República Dominicana](#)

Fuente: <http://www.one.gob.do/>

La Oficina Nacional de Estadística (ONE) celebró el XIII Encuentro Interinstitucional sobre el Sistema Nacional de Información Estadística (SEN) efectuado el jueves 11 de diciembre de 2008 en Santo Domingo, República Dominicana con el tema central de "Modernización de la plataforma tecnológica de la ONE". El encuentro se centró en los siguientes temas:

- Disponer de estadísticas precisas y actualizadas y mejorar los servicios al ciudadano, a las empresas y al gobierno.
- El repositorio central incluye un conjunto de variables e indicadores, aportados principalmente por la Secretaría de Estado de Economía, Planificación y Desarrollo (SEEPyD) y la ONE que servirán para la toma de decisiones tanto del gobierno como de los investigadores sociales, economistas, universidades y los ciudadanos en general.
- El proyecto cuenta con el apoyo del Programa de Apoyo a la Reforma y Modernización del Poder Ejecutivo (Pro-Reforma).



[Equipo de Consultoría en SIG en las Islas Turks y Caicos, noviembre de 2008](#)

Fuente: <http://www.caymanlandinfo.ky/>



Una delegación del equipo de Información de Tierras del Departamento de Tierras y Agrimensura de Islas Caimán ha llegado a las Islas Turks y Caicos para comenzar en este lugar de trabajo el contrato para la conversión del Registro de Propiedad de las Islas Turks y Caicos en un recurso nacional completamente electrónico para el siglo XXI. A la vez que en las islas, el equipo (integrado por el experto Programador / Analista en SIG Ryan Pream, Programador / el Analista en SIG Carleen Ghio, y el especialistas en Cartografía SIG / Bases de datos Anna Verrill) llevará a cabo la instalación y configuración de la base de datos Oracle, instalación del software de SIG y la correspondiente capacitación en SIG para la edición y los procesos relacionados con los datos catastrales. Una parte clave del proyecto es también aprovechar la inversión en la modernización de las islas en la infraestructura de SIG y Catastro, proporcionando un sitio Web personalizado que permita un acceso nacional y más amplio a los datos de registro de tierras y cartográficos. Durante y después de la Fase 1 de este componente, hay muchos otros elementos que integran el proyecto en su conjunto -en particular el énfasis en la formación y la realización de una transferencia de competencias de los altos funcionarios de Catastro y los profesionales de SIG en Caimán a sus asociados en Turks y Caicos. El Jefe de delegación Alan Jones (Director del Departamento de Tierras y Agrimensura de las Islas Caimán) expresa: "Este primer paso es el resultado de muchos meses de trabajo duro en las islas Caimán por parte del equipo SIG, preparando las bases para poder comenzar el trabajo en el lugar. La parte central en la preparación de este esfuerzo ha sido el diseño y creación del esquema de la base de datos para el Registro de Propiedad y la integración de este con la interfase cartográfica SIG y el sitio Web". Se han programado muchas más visitas a lo largo de los próximos meses para los distintos componentes del proyecto que están listos para su implantación.

Infraestructura Global de Datos Espaciales

Boletín Informativo para Latinoamérica y el Caribe

Seminario Taller "Hacia el desarrollo de la Infraestructura Panameña de Datos Espaciales (IPDE)"

Fuente: <http://www.ignpanama.gob.pa/>

El 5 y 6 de marzo de 2009 (fecha pospuesta), el Ministerio de Obras Públicas a través del Instituto Geográfico Nacional "Tommy Guardia" y el Ministerio de Economía y Finanzas, a través del Programa de Desarrollo Municipal, adelantará el seminario taller: "Hacia el desarrollo de la Infraestructura Panameña de Datos Espaciales (IPDE)" por las entidades productoras de datos espaciales, en la ciudad de Panamá, Panamá.



Más Alcaldías autorizadas a ofrecer Servicios Catastrales

Fuente: <http://www.ineter.gob.ni/>



El Instituto Nicaragüense de Estudios Territoriales, a través de la Comisión Nacional de Catastro, en aras de reconocer y contribuir al fortalecimiento del Catastro Municipal desarrollado por las Alcaldías a nivel nacional, continúa entregando Avaluos Técnicos a los diferentes municipios del país. En esta ocasión los beneficiados son Acoyapa y Santo Tomás, ambos municipios del Departamento de Chontales, quienes recibieron por parte del Director Ejecutivo del Instituto Nicaragüense de Estudios Territoriales (INETER), Dr. Alejandro Rodríguez, un aval técnico de aprobación para la emisión de Constancias de Datos Catastrales y Constancia Catastral

Municipal. De esta manera, ambas alcaldías están autorizadas a ofrecer todos los Servicios Catastrales Municipales, en su circunscripción territorial, esto después de haber alcanzado el nivel III del Sistema Catastral Municipal, de acuerdo con lo establecido en la Normativa sobre Constancia Catastral Municipal y Constancia de Datos Catastrales en Zonas No Catastradas.

Sistema Nacional de Información Estadística y Geográfica, México

Fuente: <http://www.inegi.gob.mx/snieg/>



Sistema Nacional de Información Estadística y Geográfica

Portal en transición

El 16 de abril del año 2008 se publicó en el Diario Oficial de la Federación el decreto por el cual se expide la Ley del Sistema Nacional de Información Estadística y Geográfica (LSNIEG). La LSNIEG establece que el SNIIEG tendrá como finalidad suministrar a la sociedad y al Estado información de interés nacional de calidad, pertinente, veraz y oportuna a efecto de coadyuvar al desarrollo nacional. También establece que el responsable de normatizar y coordinar el Sistema será el Instituto Nacional de Estadística Geografía e Informática (INEGI); además, la información de interés nacional, será oficial y de uso obligatorio para la Federación, los Estados, el Distrito Federal y los municipios. Ahora se encuentran publicados en la página Web del SNIIEG los siguientes documentos que reglamentan su funcionamiento:

[Reglas para la integración y operación del Consejo Consultivo Nacional](#)

[Reglas para la integración y operación de los Comités Ejecutivos de los Subsistemas Nacionales de Información](#)

[Manual para la presentación de datos estadísticos en cuadros y gráficas](#)

Los comités técnicos especializados de SNIIEG denominados Secretaría de Energía (SENER), Secretaría de Salud (SALUD) y Secretaría de Turismo (SECTUR), ya disponen de portales respectivos que pueden accederse a través de la página principal <http://www.inegi.gob.mx/snieg/>

Programa de Investigación en Desarrollo Satelital y Aplicaciones para Observación de la Tierra, Colombia

Fuente: <http://www.cce.gov.co/>



COMISIÓN
COLOMBIANA
DEL ESPACIO

Comisión Colombiana
del Espacio

PUERTA DE ACCESO A LA ERA ESPACIAL

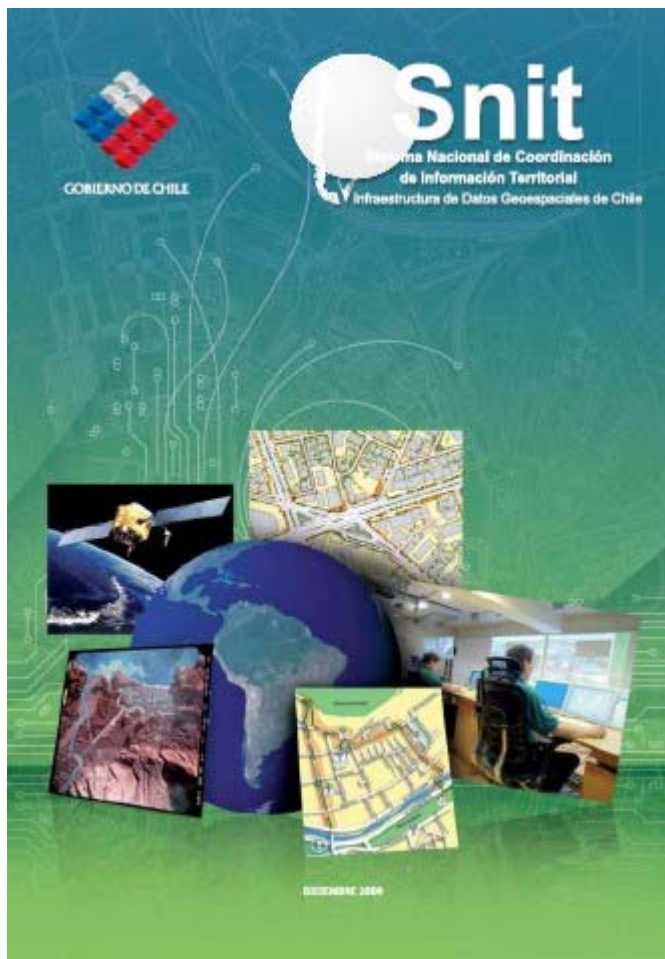
Infraestructura Global de Datos Espaciales

Boletín Informativo para Latinoamérica y el Caribe

El Plan Nacional de Desarrollo 2006-2010 establece como un área prioritaria para el progreso económico y social del país, el desarrollo de tecnologías espaciales. Asimismo el documento “2019 Visión Colombia II Centenario” hace énfasis en la necesidad de avanzar en el conocimiento y uso de tecnologías espaciales en Colombia. El objetivo del proyecto busca desarrollar un entorno nacional de investigación en tecnologías y aplicaciones de observación de la Tierra, que contribuya a mejorar el conocimiento del territorio, las políticas públicas y la gestión sostenible de los recursos. Para ver el documento completo por favor ingrese [aquí](#).

Publican Revista Chilena SNIT 2008

Fuente: <http://www.snit.cl/>



En este número podrán encontrar interesantes artículos realizados por especialistas tales como la evaluación y control de Infraestructura de Datos Espaciales (IDE), el caso del proyecto europeo, escrito desde la Organización Europea para la Información Geográfica (en inglés EUROGI); Información Territorial Básica: una necesidad urgente para el desarrollo del país, del Instituto Geográfico Militar de Chile (IGM) que muestra cómo se ha generado información territorial base de 146 centros urbanos y de sectores rurales de importancia para el país; el Proyecto CITSU del Servicio Hidrográfico y Oceanográfico de la Armada de Chile (SHOA), creado para mitigar los impactos de los tsunamis en nuestro país; y la presentación de la nueva estación terrena satelital del Servicio Aerofotogramétrico de la Fuerza Aérea de Chile (SAF), que permite capturar información espacial proveniente de satélites ópticos, generando imágenes digitales de cualquier zona de interés del país. También encontrarán un artículo sobre el Geoportal de Chile, implementado por el Sistema Nacional de Coordinación de Información Territorial (SNIT), una novedosa herramienta para la publicación de datos espaciales; otro sobre la implementación de un centro estratégico de fiscalización que ha permitido integrar la información territorial con esta labor del Programa Nacional de Fiscalización de Transporte. El Servicio Nacional de Turismo (SERNATUR), publica su experiencia en la incorporación de los SIG en la planificación y gestión turística, logrando referenciar más de 4 mil atractivos turísticos además de áreas prioritarias delimitadas. Por su parte, la Organización Ciudad Viva nos relata su experiencia de mapeo participativo que recogió el aporte

ciudadano en la confección de cartas con recursos naturales, sociales y culturales en las 34 comunas del Área Metropolitana de Santiago. Finalizando la revista, publicamos dos colaboraciones que destacan la importancia de la información territorial. El primero es de la Cámara Chilena de la Construcción, donde se plantea la necesidad de medir y simular los impactos del desarrollo en el territorio para minimizar los riesgos de inversión en los proyectos futuros. El segundo, del Instituto de Geografía de la Universidad Católica de Chile, nos plantea la importancia de integrar bases de datos espaciales y tecnologías para la correcta toma de decisiones en los ámbitos público y privado. Los invitamos a leerla en el siguiente link:

<http://www.snit.cl/common/asp/pagAtachadorVisualizador.asp?argCryptedData=GP1TkTXdhRJAS2Wp3v88hAht0EpT2a3s&argModo=inline&argOrigen=BD&argFlagYaGrabados=&argArchivold=5962>

Infraestructura Global de Datos Espaciales

Boletín Informativo para Latinoamérica y el Caribe

Panorama de la tendencia de la gestión del riesgo de desastres en Centroamérica

Fuente: <http://www.cathalac.org/>

A diez años de producido el impacto del huracán Mitch en Centroamérica y tras una década marcada por la presencia de una diversidad de desastres en la región, surge la iniciativa de realizar un análisis y reflexión sobre los avances, tendencias y resultados de las estrategias y acciones emprendidas por gobiernos, agencias cooperantes y organismos internacionales en el amplio y complejo campo de la gestión del riesgo. El Centro del Agua del Trópico Húmedo para América Latina y El Caribe (CATHALAC), en el marco de la colaboración conjunta entre diversas agencias regionales con competencia en el área de desastres, plasma su conocimiento y experiencia en la reciente publicación "Diez años después del Huracán Mitch: panorama de la tendencia de la gestión del riesgo de desastre en Centroamérica", para contribuir de esa manera a mejorar la calidad y eficiencia de las políticas y estrategias asumidas por toda la comunidad involucrada. El documento (la sección 2.6 trata sobre Sistemas de Información) puede descargarse en:

http://www.cathalac.org/presentaciones/cathalac_2008_panorama_gestion_riesgo.pdf

Para más información contacte a: cathalac@cathalac.org



Resoluciones de la ISO / TC 211, XXVII sesión plenaria, celebrada en Tsukuba, Japón

Fuente: Kate Lance

ISO / TC 211 La resolución 446 se aprobó para la formación de un grupo de trabajo ad hoc sobre IDE. El texto incluye:

- ISO / TC 211, reconoce la importancia de las normas para la IDE y decide crear un grupo ad hoc para preparar un taller.
- ISO / TC 211, da la bienvenida y acepta la candidatura de Arabia Saudita para presidente.
- ISO / TC 211, agradece el ofrecimiento de otros países y miembros por su participación.

La próxima sesión plenaria ISO - 28 ISO/TC 211- se celebrará del 25 al 29 de mayo de 2009 en Molde, Noruega. Más información en: <http://www.isotc211.org/calendar.htm>

Integración Plugfest para el cambio climático se lanzará en FOSS4G

Fuente: Comunicado de prensa de OGC



El Consorcio Geoespacial Abierto (en inglés OGC), la Oficina de Meteorología de Australia (en inglés BOM) y la Fundación Geoespacial de Código Abierto (en inglés OSGeo) han anunciado una Integración *Plugfest* al cambio climático (en inglés CCIP), que será lanzada en la conferencia FOSS4G, a realizarse del 20 al 23 de octubre de 2009, <http://2009.foss4g.org>. El CCIP demostrará la interoperabilidad basada en estándares entre las aplicaciones geoespaciales basadas en un escenario de cambio climático. Raj Singh, Director de Programas de Interoperabilidad de OGC, explicó, "La DAC es un servidor con múltiples máquinas virtuales para proporcionar diferentes servicios Web geoespaciales aplicando la interfase abierta OGC y sus normas de codificación. Se utilizará en los próximos meses

Infraestructura Global de Datos Espaciales

Boletín Informativo para Latinoamérica y el Caribe

para demostrar el geoprocésamiento abierto basado en la Web durante conferencias, bancos de pruebas, clases y otros eventos en todo el mundo". Graham de Hoedt, Gerente de Servicios de Información del Clima de la Oficina Australiana de Meteorología dijo, "la integración de datos y sus aplicaciones son fundamentales para la solución de problemas complejos como la provisión e intercambio de varias décadas de datos e información relacionadas con el cambio climático". Cameron Shorter, Presidente del Comité Organizador de FOSS4G y arquitecto de sistemas en LISAsoft dijo que "los usuarios geoespaciales periódicamente preguntan cómo integrar código abierto, COTS y software propietario. En FOSS4G, los asistentes verán las principales aplicaciones geoespaciales de trabajo y discutirán con los ejecutores lo que realmente funciona". Empresas o personas interesadas en patrocinar o participar en la Integración *Plugfest* para el cambio climático deben ponerse en contacto con Greg Buehler gbuehler@opengeospatial.org. El tema para 2009 es "el usuario", destacando el poder de la fuente abierta para la integración con sistemas existentes. Más información en: <http://2009.foss4g.org>

XII Conferencia Iberoamericana en Sistemas de Información Geográfica

Fuente: Lista SIG-ESRI a través de Kate Lance



La Escuela de Ciencias Geográficas (ECG) a través del Programa en Sistemas de Información Geográfica y Percepción Remota (PROSIGTE) pionera en la región centroamericana en la aplicación de Sistemas de Información Geográfica (SIG) se complace en invitarle a la XII Conferencia Iberoamericana en Sistemas de Información Geográfica los días 17, 18 y 19 de junio, en Heredia, Costa Rica. Esta Conferencia Iberoamericana brinda la oportunidad de reunir a diversos grupos de profesionales involucrados en el desarrollo y ejecución de proyectos y nuevas tecnologías en el campo de la aplicación de los SIG. Permite compartir experiencias e intercambiar ideas acerca del presente y las tendencias de los SIG en múltiples campos de aplicación. Por lo tanto, es de interés a instituciones académicas, estatales, organizaciones no gubernamentales y empresas privadas. La información completa se encuentra en la siguiente dirección electrónica <http://www.fundauna.org/csig/> Fecha límite para la recepción de ponencias: viernes **27 de marzo** del 2009. Para mas información contacte a: Universidad Nacional de Costa Rica, Facultad de Ciencias de la Tierra y el Mar, Escuela de Ciencias Geográficas, Programa en Sistemas de Información geográfica y Teledetección. Teléfonos (506) 2277-3283 / (506) 2277-3288 / (506) 2261-0028 (Fax), correo electrónico: sibsig@una.ac.cr

[Extensión del plazo para recepción de trabajos para ICC en Santiago, Chile](http://www.icc2009.cl/)

Fuente: <http://www.icc2009.cl/>



Infraestructura Global de Datos Espaciales

Boletín Informativo para Latinoamérica y el Caribe

En consideración a las múltiples solicitudes de ampliar el plazo para el ingreso de resúmenes en todas las categorías (ponencia *refereed*, ponencia *no-refereed* y póster) y de las ponencias completas en categoría *refereed*, el COL ICC 2009 ha resuelto ampliar el plazo hasta el día sábado **28 de febrero** de 2009. Se hace presente que esta ampliación es solamente para la recepción de los trabajos. Los otros plazos establecidos no se han modificado.

Cuartas Jornadas gvSIG. Ponencias, pósteres y artículos

Fuente: Oficina de Comunicación, Proyecto gvSIG

Ya están disponibles las presentaciones, pósteres y artículos presentados en las Cuartas Jornadas gvSIG [1], que bajo el lema "Avanzando Juntos" han contado con la asistencia de 657 personas, de más de 15 países. Este año se celebraron dos eventos complementarios, el encuentro del Comité Técnico del Consorcio Geoespacial Abierto (en inglés OGC) y la celebración de un Día Eclipse, que han hecho que durante la primera semana de diciembre se congregaran más de 1,000 asistentes alrededor de las Jornadas de gvSIG. Recordamos que durante las Cuartas Jornadas se liberaron: la versión 1.9 de gvSIG [2], la extensión de 3D [3], y la extensión para manejo de datos LIDAR [4]. En breve se publicaran los vídeos de las ponencias y talleres. Mayor información en:

[1] <http://www.jornadasgvSIG.gva.es/cas/ponencias/>

[2] <http://www.gvsig.gva.es/index.php?id=2115&L=0&K=1&A=>

[3] <http://www.gvsig.gva.es/index.php?id=2075&L=0&K=1&A=%2F>

[4] <http://www.gvsig.gva.es/index.php?id=2097&L=0&K=1>

PetroGIS: Aplicaciones avanzadas de SIG en petróleo y gas

Fuente: Joanne Ojeda



PetroGIS se llevará a cabo del 28 de marzo al 1 de abril de 2009, en el Hotel Crowne Plaza, en Manama, Bahrein. Durante cinco días este acontecimiento reúne a más de 250 personas que toman importantes decisiones dentro del campo de los SIG en el petróleo y gas. Esta conferencia de vanguardia proporcionará una plétora de los mejores casos prácticos y la experiencia alrededor del mundo, talleres y líneas de trabajo, así como la oportunidad de hacer contactos para asegurar que los delegados aprendan y compartan las mejores prácticas con los líderes de la industria. La conferencia reunirá las mejores mentes en la industria y permitirá a las compañías presentar sus proyectos e innovadores planes futuros, mientras que la industria de la región se reúne en un único acontecimiento inclusivo y diseñado para ayudarlos a resolver sus desafíos prioritarios:

- Desarrollo en SIG de casos de negocio
- Soluciones empresariales
- Desafíos de interoperabilidad y de sistemas legados existentes
- Estrategias efectivas para el análisis de datos
- Cerrar la brecha entre existencia e inexistencia de datos SIG
- Valoración de una amplia integración de datos empresariales
- Aplicaciones de SIG en manejo de derrames de petróleo
- Cuantificación en SIG
- Distinción entre educación en SIG y SIG en la educación

Para mayor información por favor acceda al sitio Web del evento en <http://www.iirme.com/petroGIS/> o contacte a Joanne Ojeda en joanne.ojeda@iirme.com

Infraestructura Global de Datos Espaciales

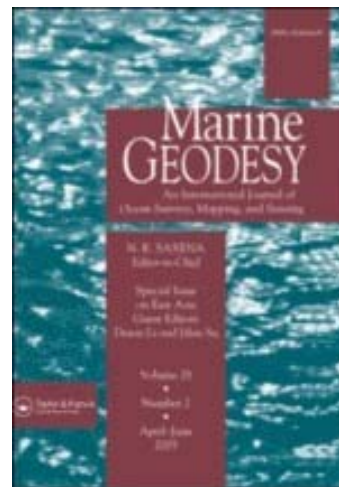
Boletín Informativo para Latinoamérica y el Caribe

Número especial de SIG Marino y Costero

Fuente: Dawn Wright

Título: "Geomorfología Marina y Costera para SIG, mapeo del hábitat y reservas marinas", incluido en *Marine Geodesy*, vol. 31, núm. 4, con estudios relacionados con las IDE en las regiones de Asia-Pacífico y el Caribe, contiene los siguientes artículos:

- [Introducción al número especial: Geomorfología Marina y Costera para SIG, mapeo del hábitat y reservas marinas](#), pp. 223-230; autores: Dawn J. Wright, William D. Heyman, DOI: 10.1080/01490410802466306
- [Patrones Geomorfométricos de los sitios de agregación reproductiva del Nassau Grouper \(*Epinephelus striatus*\) en las Islas Caimán](#), pp. 231-245; autores: Shinichi Kobara, William D. Heyman, DOI: 10.1080/01490410802466397
- [Determinando la influencia de la estructura en los peces de arrecifes coralinos en Hawaii utilizando una perspectiva geoespacial](#), pp. 246-266; autores: Lisa M. Wedding, Alan M. Friedlander, DOI: 10.1080/01490410802466504
- [Características bénticas como determinante de la biomasa de peces en el Santuario Marino Nacional Arrecife Gray](#), pp. 267-280; autores: Laura Kracker, Matt Kendall, Greg McFall, DOI: 10.1080/01490410802466611
- [Derivación automática de información batimétrica de imágenes de satélite multi espectral utilizando un modelo de inversión no lineal](#), pp. 281-298; autores: His Haibin, Liu Hongxing, William D. Heyman, DOI: 10.1080/01490410802466652
- [Derivación e integración de batimetría de aguas poco profundas: implicaciones para los modelos de elevación costera](#), pp. 299-317; autores: Kyle R. Hogrefe, Dawn J. Wright, Eric J. Hochberg, DOI: 10.1080/01490410802466710
- [Caracterización del fondo marino con ArcGIS Toolbox desarrollado para investigar hábitat béntico](#), pp. 318-358; autores: Mercedes D. Erdey-Heydorn; DOI: 10.1080/01490410802466819
- [Predicción multivariada de viabilidad de hábitat del Rockfish en el Santuario Marino Nacional Cordell Bank y Shalebeds del Monte, California, EUA](#), pp. 359-371; autores: J. Pat lampietro, Mary A. Young; Rikk G. Kvitek; DOI: 10.1080/01490410802466900



Telemática e Informática: una revista interdisciplinaria sobre los impactos sociales de las nuevas tecnologías, por ELSEVIER

Fuente: lista Air-I

Convocatoria de artículos para la edición especial sobre Ciudades Digitales, objetivos y ámbito de aplicación: durante los últimos años, una amplia red de infraestructuras de banda ancha se vienen construyendo más y más en ciudades de todo el mundo, que ofrecen conectividad de alta velocidad para las organizaciones públicas, las empresas y los ciudadanos, permitiendo el despliegue de gran cantidad de aplicaciones útiles y servicios electrónicos. Estos servicios tienen objetivos económicos (tales como la mejora de la competitividad y el crecimiento) y sociales (como la mayor calidad de vida, mejores servicios a los diferentes grupos, redes sociales e inclusión, la protección del medio ambiente). Es importante analizar sistemáticamente estos proyectos Odigitalcities (en general, incluyen tanto las redes de infraestructuras y aplicaciones como los servicios electrónicos). El conocimiento de estos va a ser útil para mejorar tanto el diseño como la ejecución de futuros intentos, y también para la formulación de políticas públicas en este ámbito. La fecha límite para envío de artículos: **31 de marzo** de 2009; plazo para manuscrito final: **30 de julio** de 2009. Se invita a los autores a preparar manuscritos originales de 5,000 a 6,000 palabras (excluyendo las referencias), adoptando las directrices definidas en el sitio Web de OTelematics and Informatics (www.elsevier.com/wps/product/cws_home/703). Los documentos presentados no deben haber sido publicados anteriormente ni estar actualmente bajo consideración para su publicación en otros lugares. Todos los trabajos presentados serán evaluados a través de un proceso de revisión científica. Todos los trabajos deben presentarse en línea a través de los sistemas de presentación y revisión científica de la revista (<http://www.ees.elsevier.com/tele>). Por favor siga las instrucciones dadas en este sitio.

Infraestructura Global de Datos Espaciales

Boletín Informativo para Latinoamérica y el Caribe

Segunda convocatoria - Revista Internacional de Ciencias de la Información Geográfica

Fuente: Lista de distribución SEA-SIG costero y marino

Edición especial sobre la información semántica y sus implicaciones para el análisis geográfico <http://www.cogsci.uni-osnabrueck.de/~isga08/SpecialIssue-IJGIS.pdf>. La ontología y semántica de la información son fundamentales para la investigación sobre la mejora de la interoperabilidad entre sistemas de información geográfica, servicios y bases de datos. Cada vez es más claro que una mejor información en la semántica también tiene consecuencias para el análisis geográfico en general. Estamos buscando trabajos originales con respecto a la integración de la semántica geoespacial y análisis geográfico con especial hincapié en el geo-procesamiento y las aplicaciones geoespaciales. Favor de enviar su manuscrito de no más de 6,000 palabras a toisga08@ikw.uos.de antes del **31 de marzo** de 2009.

[\(Volver al inicio\)](#)

Artículos del mes

Sistema Nacional de Coordinación de Información Territorial: Avances 2008 - Desafíos 2009

Por Cristian Aqueveque Iglesias, Secretario Ejecutivo SNIT

Revista SNIT, diciembre de 2008

La construcción de Infraestructura de Datos Espaciales de Chile (IDE) ha tenido dos hitos fundamentales en los últimos años: la publicación en septiembre de 2006 del Decreto Supremo N° 28, del Ministerio de Bienes Nacionales (MBN), que creó el Sistema Nacional de Coordinación de Información Territorial (SNIT); y en junio de 2007, cuando se constituyó el Consejo de Ministros de la Información Territorial, órgano superior de esta institución que abarca todas las entidades de la administración del Estado que generan o usan información geoespacial pública. En el presente año 2008, del conjunto de actividades desarrolladas, algunas de las más relevantes fueron el lanzamiento de la Comunidad Nacional de la Información Territorial, evento que se realizó el 25 de agosto, y cuyo objetivo es sentar las bases de lo que deberá ser una alianza para que distintos sectores de la sociedad trabajen complementariamente en la consolidación de una potente Infraestructura de Datos Geoespaciales en Chile. La actividad fue encabezada por la Ministra de Bienes Nacionales, Romy Schmidt, en su calidad de presidenta del Consejo de Ministros de la Información Territorial, y contó con la participación de aproximadamente 300 personas, entre representantes de los sectores público, privado y académico, además de organizaciones ciudadanas. Otro hecho importante, ocurrido en la misma ocasión, fue la publicación en Internet del Portal de Mapas de Chile (Geoportal.cl), una herramienta que permite acceder de manera descentralizada a la cartografía que diferentes instituciones del Estado tienen disponible en la Web para integrarla a través de un visualizador de mapas. Sin perjuicio de lo señalado anteriormente, no debemos olvidar que entre los objetivos principales del SNIT se encuentran el coordinar la acción del Estado en cuanto a la gestión de la información territorial pública, garantizar el acceso ciudadano a este tipo de información y otorgar a las autoridades herramientas para la toma de decisiones e implementación de políticas públicas. Estos objetivos se enmarcan en los conceptos de modernización del Estado, fortalecimiento de la democracia, transparencia activa y gobierno cercano a la gente. Lo indicado en los párrafos anteriores describe claramente los dos ámbitos de acción a los que debe enfocarse la Secretaría Ejecutiva del SNIT: uno técnico, tendiente a desarrollar acuerdos y medios tecnológicos que apoyen el desarrollo de la IDE; y otro político, orientado a generar y mantener la institucionalidad que permita dar continuidad y permanencia al trabajo de coordinación nacional, abriendo los espacios necesarios para la discusión, acuerdos y normalización del trabajo con información territorial [El artículo completo se encuentra en: <http://www.snit.cl/common/asp/pagAtachadorVisualizador.asp?argCryptedData=GP1TkTXdhR.JAS2Wp3v88hAht0EpT2a3s&argModo=inline&argOrigen=BD&argFlagYaGrabados=&argArchivId=5962>]



[\(Volver al inicio\)](#)

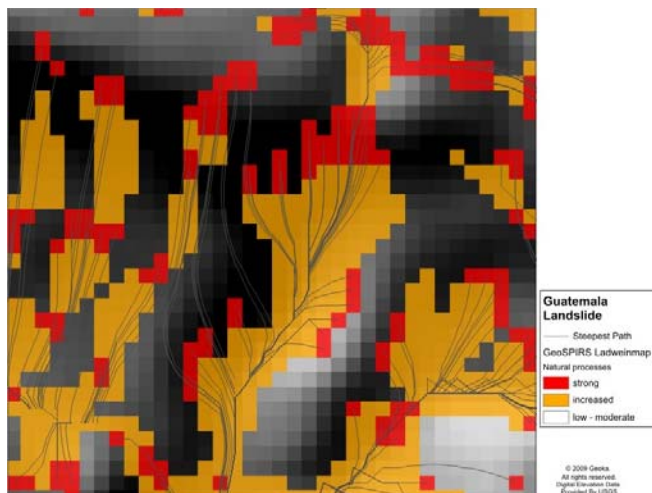
Infraestructura Global de Datos Espaciales

Boletín Informativo para Latinoamérica y el Caribe

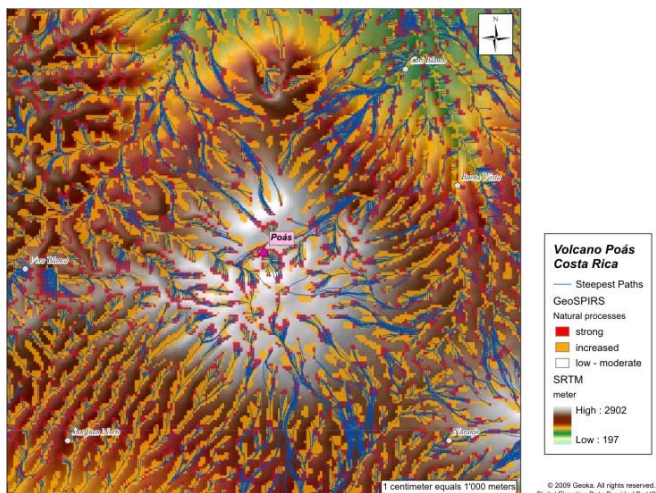
Investigaciones geoespaciales y aplicaciones

GeoSPIRS - Una nueva forma de ver la superficie de la Tierra

Fuente: Klaus-Detlef Schubert



Área de alto riesgo por deslizamiento en Guatemala;
El peligro se veía desde varios años atrás



Áreas de deslizamiento en el volcán Poás, Costa Rica (enero 08)
Área de 400 km²; visibles líneas de deslizamientos/ flujos de lodo

El Algoritmo GeoSPIRS permite una visión totalmente nueva de la superficie de la Tierra mediante el análisis de los modelos digitales de elevación (DEM: SRTM, LIDAR, topografía terrestre) de la zona investigada con un nuevo enfoque. En la práctica, es una extensión adicional de un sistema SIG y utiliza algoritmos ráster. Con GeoSPIRS es posible identificar la totalidad de los procesos naturales de todos los terrenos (también en planicies). Adicionalmente, detecta procesos naturales hasta ahora desconocidos y provee información acerca de sus causas. El procedimiento analiza la superficie de la Tierra y clasifica la superficie por procesos en zonas de color rojo (fuerte), naranja (aumento) y blanco (seguro). Los movimientos y procesos se desarrollan si la resistencia contra el efecto de la gravitación es insuficiente. GeoSPIRS detecta las zonas de poca resistencia e identifica las áreas antes de que los procesos naturales tengan lugar. Estas percepciones de la superficie de la Tierra se recogen en un software especial y clasifican en diferentes situaciones de riesgo. Otra característica del programa es que detecta los procedimientos naturales y los visualiza en nuestros mapas. De esta manera, los mapas muestran la trayectoria del proceso natural en el terreno exactamente (rutas en azul del mapa). El análisis GeoSPIRS permite visualizar no sólo los últimos acontecimientos. Es precisamente un análisis de los procesos naturales en el futuro. Un ejemplo para abrir en Google Earth respecto a aludes fatales que muestran claramente avalanchas previsible los encontrará en: <http://bbs.keyhole.com/ubb/showflat.php/Cat/0/Number/1274081/an/0/page/1#1274081> (www.geoka.com)

Evaluación de salud comunitaria utilizando mapas auto-organizados y Sistemas de Información Geográfica

Fuente: <http://www.directionsmag.com/>

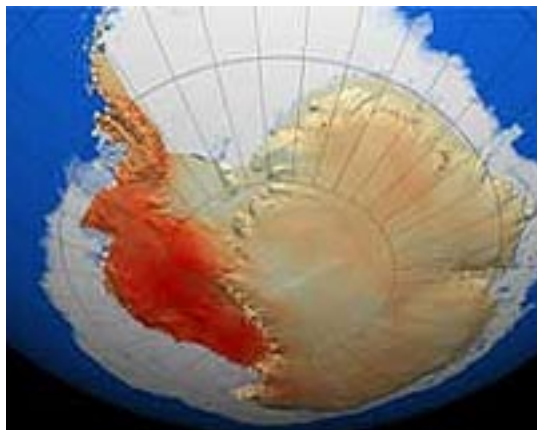
Un medio ambiente más saludable se correlaciona con una mejor salud de la población. En tales geografías las enfermedades crónicas e infecciosas son menos comunes. ¿Tiene sentido entonces, que las comunidades con entornos similares (sobre la base de factores ambientales y socioeconómicos) muestren distribuciones similares de las enfermedades? Heather G. Basara y May Yuan, de la Universidad de Oklahoma clasificaron 511 comunidades utilizando 92 variables y concluyeron que la respuesta es, fundamentalmente, "sí". Los resultados pueden ser útiles en estudios de salud ambiental que a menudo enfrentan desafíos con los datos y metodología. El estudio combina el uso de un mapa auto-organizado, SOM, una red neuronal artificial y los SIG [Este artículo apareció originalmente en el *International Journal of Health Geographics* en diciembre 30 de 2008].

Infraestructura Global de Datos Espaciales

Boletín Informativo para Latinoamérica y el Caribe

50 años de calentamiento de la Antártica Occidental

Fuente: <http://www.terraily.com/>



La Península Antártica en el Océano Austral, llega más al norte que cualquier otra parte del continente. El extremo sur del calentamiento global se cree limita con esta estrecha franja de tierra, mientras que el resto del continente se presume tener una refrigeración estable. Pero no es así, según un nuevo análisis de datos con la participación de la Administración Nacional de Aeronáutica y el Espacio (NASA). De hecho, el estudio ha confirmado una sospecha en tal sentido por parte de algunos científicos del clima. "Todo el mundo sabe que ha habido calentamiento en la Península Antártica, donde hay muchas estaciones meteorológicas para la recolección de datos", dijo Eric Steig, un investigador del clima en la Universidad de Washington en Seattle, y autor principal del estudio. "Nuestros análisis nos dicen que también existe calentamiento en la Antártica Occidental." El hallazgo es el resultado de una novedosa combinación de los datos históricos de temperatura del suelo

proveniente de estaciones meteorológicas y los datos más recientes de los satélites. Steig y sus colegas utilizaron los datos de cada registro para llenar los vacíos y para reconstruir 50 años de historia de las temperaturas de la superficie a través de la Antártica.

Primer sistema Global Hawk no tripulado para investigación en ciencias ambientales

Fuente: <http://www.spaceart.com/>

Northrop Grumman y la NASA han revelado Global Hawk, el primer sistema de aviones no tripulados (por sus siglas en inglés UAS) que puede utilizarse para la investigación en ciencias del medio ambiente, anunciando una nueva aplicación para el primer avión de absoluta autonomía a gran altitud y amplia resistencia. Global Hawk puede volar a altitudes de hasta 65,000 pies por más de 31 horas continuas. Global Hawk tiene muchas aplicaciones potenciales para el adelanto de la ciencia, la mejora de las técnicas de vigilancia de huracanes, el desarrollo de la capacidad de apoyo durante desastres, y desarrollo de tecnologías avanzadas de UASs, entre otras.

Extracción de carreteras para la gestión del riesgo: imágenes multiespectrales ópticas y de satélite SAR

Fuente: <http://www.gim-international.com/>

Han surgido muchos enfoques para la extracción (semi) automática de carreteras y edificios usando imágenes aéreas y de satélite. ¿Qué se ha logrado hasta ahora, y que aún no se ha hecho? Un ejemplo son los recientes esfuerzos para extraer las redes de carreteras de las imágenes multiespectrales de satélite y SAR, dado que se puede capturar imágenes de casi todos los rincones de la Tierra en cualquier momento, es de vital importancia para una respuesta rápida después de peligro o crisis civiles.

[\(Volver al inicio\)](#)

Herramientas SIG, programas, datos

DETER - Sistema de alerta para apoyar la vigilancia y el control de la deforestación en Brasil

Fuente: Kate Lance

DETER – El sistema de alerta para apoyar la vigilancia y el control de la deforestación en Brasil, está en funcionamiento desde 2004. La Detección de Deforestación en Tiempo Real del Instituto Nacional de Investigaciones Espaciales (DETER) fue creado por el Instituto Nacional de Pesquisas (Investigaciones) Espaciales (INPE), como un sistema de alerta para apoyar la vigilancia y el control de la deforestación. Tanto cortes superficiales como áreas en proceso de deforestación son cartografiadas. Con el sistema es posible detectar la deforestación de polígonos con

Infraestructura Global de Datos Espaciales

Boletín Informativo para Latinoamérica y el Caribe

una superficie de más de 25 hectáreas, debido a la resolución espacial (DETER utiliza los datos del sensor MODIS del satélite Terra, y los datos del sensor WFI del Satélite Chino Brasileño de Recursos Terrestres - CBERS, con una resolución espacial de 250 metros). A causa de la cobertura de las nubes no todas las zonas deforestadas de más de 25 hectáreas pueden ser identificadas por el sistema. Sin embargo, la resolución más pequeña del sensor utilizado por DETER diariamente se ve compensado por la capacidad de observación, el cual hace que el sistema sea la herramienta perfecta para informar rápidamente al Departamento de Vigilancia con respecto a la deforestación. Los datos son organizados por el Concejo del Estado, la base operativa IBAMA y los departamentos del medio ambiente para facilitar el proceso de vigilancia. Los técnicos de INPE advierten que la deforestación no es un evento, sino un proceso. La conversión de bosques primarios en etapa de corte superficial puede tardar desde un par de meses hasta varios años en ser concluida. El sistema DETER podría incluir áreas de corte de períodos anteriores a partir del mes en el que hayan sido cartografiados o en el proceso de deforestación progresiva, sin embargo, la detección anterior no fue posible debido a la limitación por la cobertura de las nubes. Por lo tanto, los datos de DETER no representan una evaluación fiable de la deforestación mensual de la Amazonía. La información acerca de las áreas busca indicar las prioridades a los departamentos responsables de la vigilancia. En efecto, el sistema proporciona una alerta en cuanto a las tendencias. Todos los datos de DETER son públicos y pueden ser encontrados en:

www.obt.inpe.br/deter.

Más información en:

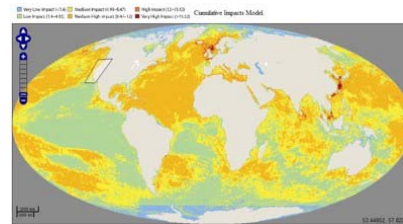
http://www.inpe.br/ingles/news/news_dest47.php



Lanzamiento de Sitio Web para observar el Impacto Acumulativo en el Mapa Marino Mundial

Fuente: Bruce Potter

Un sitio Web interactivo de mapas acaba de ser lanzado mostrando el impacto acumulativo de las actividades humanas sobre los ecosistemas marinos en todo el mundo <http://globalmarine.nceas.ucsb.edu/>. Con este sitio Web usted puede: consultar mapas del impacto humano acumulativo y cada uno de los componentes individuales, el conjunto de datos utilizados para calcular el impacto acumulativo y acercar o alejar a cualquier escala la ubicación de interés.



Instalación de SIG libre en Computadores para Tele Centros

Fuente: Foro Abierto sobre Sistemas de Información Geográfica y Tecnologías

Aprender SIG en el lenguaje local: Micro junto con sus colaboradores ha preparado una caja de herramientas de auto aprendizaje SIG. Ideal para investigadores independientes, organizaciones no gubernamentales, jóvenes de zonas rurales y urbanas y (a partir de la generación de empleo), niños estudiantes, entre otros. Para más información por favor acceda a: <http://www.microgis.net/selflearning.html>.

Micro Mapper: Aplicación Comunitaria & PRA: aplicación para las Comunidades Rurales. Proporciona interfaz de información para el centro urbano y la planificación. Puede ser introducida información primaria y secundaria. El nivel de actividades de las comunidades rurales e infraestructura puede ser visualizado y controlado. El balance hídrico puede calcularse. Está disponible una interfase en idioma local. La aplicación de recursos de las comunidades rurales / PRA puede ser delineada con la interfase SIG. Esta es una herramienta práctica y fácil de usar. Ha sido diseñada básicamente para usar una imagen escaneada para la digitalización de mapas y adición de datos, protocolos, etc. El

Infraestructura Global de Datos Espaciales

Boletín Informativo para Latinoamérica y el Caribe

usuario puede diseñar la página Web. Sin embargo no se pueden guardar los archivos de mapas por lo que el usuario puede tomar la imagen del mapa y enviarla como un archivo adjunto. El software puede ser descargado en: <http://www.micromict.net/jidnyasa/micromapper.html>

[GeoWebCache: Software de Código Abierto de Mapas rápidos para sus clientes favoritos](http://www.micromict.net/jidnyasa/micromapper.html)

Fuente: <http://www.directionsmag.com/>



El nombre lo dice todo GeoWebCache. Es una pieza de software de código abierto para la entrega rápida de datos geoespaciales desde servidores estándar del Servicio de Mapas Web de OGC utilizando un caché (una reserva de mosaicos predigeridos). Más información de este software se puede encontrar en: <http://geowebcache.org>

[Mapas más precisos de inundaciones de FEMA podrían ayudar a evitar daños y pérdidas significativas](http://www.eurekaalert.org)

Fuente: <http://www.eurekaalert.org>

Los mapas de inundaciones son usados por la Agencia Federal de Manejo de Emergencias (en inglés FEMA) para fijar las tasas de seguro contra inundaciones, regular el desarrollo de planicies aluviales, informar a las personas que viven en la planicie aluvial con un retorno de "100 años" sobre los peligros potenciales y advertir sobre el requerimiento del mantenimiento continuo y la revisión debido al desarrollo del suelo y los cambios naturales en el paisaje. El Programa de Modernización de Mapas del 2003 al 2008 del FEMA dio lugar a los mapas digitales de inundación del 92 por ciento de la población continental de los Estados Unidos, la mayoría de la cual vive en zonas en las que existían mapas obsoletos o inexistentes. Sin embargo, después de una inversión de mil millones de dólares sólo el 21 por ciento de la población tiene mapas que reúnen todos los datos basados en las normas de calidad de los mapas del FEMA. Los costos para la mejora de los mapas de inundaciones vienen de la recopilación, actualización, modelado y análisis de los datos relacionados con inundaciones, el aumento de la construcción de propiedades y empresas; la pérdida de tierras para el desarrollo, la actualización de reglamentos, e informar al público de los cambios. La comisión determinó que esos costos se verán compensados por los beneficios de contar con mapas de inundaciones más precisos, entre ellos la reducción de la pérdida de vidas, propiedades y empresas, mayor eficiencia en la planificación y respuesta para los servicios de emergencia, y la preservación de las funciones naturales de las planicies aluviales. Además, mejores mapas proporcionan medidas más fiables sobre peligros de inundación, lo que permitiría mayor claridad en los reglamentos del uso de la tierra y estructuras para estar asegurados a niveles apropiados. Mapas que incluyen estimaciones de aumento o superen la altura de las inundaciones de agua durante una inundación con un retorno de 100 años proporcionan más beneficios que aquellos que no lo hacen.

[\(Volver al inicio\)](#)

Infraestructura Global de Datos Espaciales

Boletín Informativo para Latinoamérica y el Caribe

Oportunidades de capacitación

[LICJ calendario de formación 2009](http://www.licj.org.jm/)

Fuente: <http://www.licj.org.jm/>



El calendario de formación para 2009 del Consejo de Información de Tierras de Jamaica está ahora disponible en: http://www.licj.org.jm/training_schedule_08.htm. Todos los cursos tienen lugar en el Centro de Formación en Geoinformática LICJ situado en 191 Old Hope Road, Kingston 8, Jamaica; los cursos son de lunes a viernes de 8:30 a.m. a 4:30 p.m. Para obtener información adicional póngase en contacto con Simone Lloyd en smlloyd@moa.gov.jm

[La Fundación CEDDET publica su oferta formativa en temas catastrales para el primer semestre del año 2009](http://www.catastrolatino.org/)

Fuente: <http://www.catastrolatino.org/>

Se encuentran abiertas las inscripciones de matrícula para solicitud de cursos en línea en temas relacionados con la gestión del catastro (ed. nº 6). Más información en:

<http://cursos-online.ceddet.org/Inscripciones.php?action=cursoslanzamiento/>

Quinto Taller internacional sobre análisis multitemporal de imágenes de sensores remotos

Fuente: <http://www.selper.org/>

Entre el 28 y el 30 de julio de 2009 se desarrollará en la Universidad de Connecticut el Quinto Taller internacional sobre "Análisis Multitemporal de Imágenes de Sensores Remotos". Para más información visite:

<http://clear.uconn.edu/MultiTemp2009> o <http://www.selper.org/2007/adjuntos/MultiTemp.pdf>



[Taller sobre Aspectos Éticos de la Investigación y Desarrollo de Información y la Comunicación \(TIC\)](http://cordis.europa.eu/)

Fuente: <http://cordis.europa.eu/>

Se está prestando mayor atención a las cuestiones éticas relacionadas con la investigación y la innovación. En áreas tales como ciencias de la vida las cuestiones éticas son comunicadas, pero para muchos de aquellos que participan en el desarrollo de tecnologías de información y comunicación, ello puede no ser tan obvio. Ha habido un número de casos de propuestas TIC muy buenas que son rechazadas por razones éticas. Para ayudar a aquellos cuya labor puede ser objeto de revisión ética ofrecemos un "Taller sobre las cuestiones éticas de la Investigación y Desarrollo en Información y la Comunicación (TIC)", que tendrá lugar el **5 de marzo** de 2009 en Hamburgo, Alemania. Este taller ofrece una compacta introducción al tema de la ética para los profesionales de las TIC. El taller ayudará a los investigadores y otros asociados en los proyectos de investigación para reconocer las cuestiones éticas relacionadas con su labor y, por tanto, apoyará en el cumplimiento de los programas de I + D. TuTech Innovation, entidad que organiza el taller fue fundada en 1992 como instituto para la transferencia de tecnología en la Universidad Tecnológica de Hamburgo. Se ofrecen los servicios con la participación en programas financiados por la Unión Europea (UE) en particular para las universidades financiadas con fondos públicos y las PYME (pequeñas y medianas empresas). Por favor, visite <http://tutech.de/euwork> para obtener más información o póngase en contacto con la Sra. Inge Meyer-Gaffke en euwork@tutech.de

[\(Volver al inicio\)](#)

Infraestructura Global de Datos Espaciales

Boletín Informativo para Latinoamérica y el Caribe

Oportunidades de financiamiento, becas, sostenimiento

[Abierta Convocatoria IPGH para Proyectos de Cooperación Técnica 2010](#)

Fuente: <http://www.ipgh.org/>



Se ha abierto la convocatoria del Instituto Panamericano de Geografía e Historia (IPGH) para presentar propuestas de proyectos de cooperación técnica 2010. La fecha límite de recepción de solicitudes es **abril 30** de 2009. La Convocatoria completa, así como el Formulario de Solicitud de Proyectos puede descargarse de la página Web del IPGH en: <http://www.ipgh.org/>

[Taller de Análisis Geoespacial para alcanzar los objetivos de desarrollo del milenio](#)

Fuente: Noticias GSDI



El Centro para la Red Internacional de Información en Ciencias de la Tierra (en inglés CIESIN) del Instituto de la Tierra de la Universidad de Columbia, está aceptando solicitudes para participar en una capacitación de cinco días en el taller de técnicas de investigación y análisis de datos geoespaciales de población y demográficos centrado en el logro de los objetivos de desarrollo del milenio y el desarrollo sostenible. Hasta diez participantes serán seleccionados para asistir al taller. Todos los gastos de honorarios, viaje y alojamiento serán cubiertos para los participantes seleccionados al taller, junto con una pequeña ayuda para cubrir las comidas. El potencial de solicitantes es global. Para su examen, por favor complete el formulario de solicitud, adjuntando todos los materiales de aplicación, y envíelos a la dirección indicada en la solicitud. Nota: Se prefieren las presentaciones por correo electrónico. La solicitud se puede descargar en <http://m1e.net/c?42547263-v1WK8Os1k6PFY%403929089-0pZvJAHyh/Q3c> El plazo para las solicitudes es el lunes, **23 de febrero** de 2009. Los resultados se anunciarán el **2 de marzo** de 2009. Este taller es posible a partir de una donación de la Unión Internacional para el Estudio Científico de la Población (en inglés IUSSP)

[Concurso para digitalizar datos de la Red de Especies Invasoras de IABIN](#)

Fuente: Rita Besana a través de Santiago Borrero

Sexta convocatoria a concurso para digitalizar datos de la Red de Especies Invasoras de IABIN (I3N). Por ser el último Llamado a Concurso, I3N tiene un interés especial en recibir propuestas de países pequeños que no han recibido donaciones para digitalizar datos en el pasado. Por favor tomen nota que la fecha límite para recibir propuestas es el **25 de febrero** de 2009. Agradeceríamos que envíen el Llamado a Concurso a organizaciones interesadas en su país. Para cualquier pregunta, favor de contactar a Rita Besana (rbesana@iabn.net) o a Christine Fournier (cfournie@usgs.gov). La plantilla respectiva puede encontrarla [aquí](#).

[TdR Elaboración Manual Áreas Protegidas](#)

Fuente: Boris Ramirez

Adjunto encontrarán los términos de referencia (TdR) para la "Elaboración de un documento de orientación técnica (Manual) en la estandarización y gestión de datos sobre áreas protegidas". Por favor tome nota que la fecha límite para recibir propuestas es el **27 de febrero** de 2009. Les agradeceríamos que envíen el TdR a individuos interesados en su país. Para cualquier pregunta, favor contactar a Eduardo Dalcin (EduardoD@fundacaoboticario.org.br) con copia a Helena Pavese (Helena.Pavese@unep-wcmc.org) y Boris Ramirez (bramirez@iabn.net)

Boletín IDE-LAC

Vol. 6, No.2

Infraestructura Global de Datos Espaciales

Boletín Informativo para Latinoamérica y el Caribe

Se abre proceso para el Premio URISA 2009 ESIG™

Fuente: <http://spatialnews.geocomm.com/>

La Asociación para los Sistemas de Información Urbanos y Regionales (en inglés URISA) ha publicado recientemente el material de aplicación para sus prestigiosos Premios Ejemplares de Sistemas de Gobierno (en inglés ESIG). Los premios reconocen logros excepcionales en la aplicación de la tecnología de información geoespacial que han mejorado la entrega y calidad de los servicios de Gobierno. Las solicitudes podrán presentarse en dos categorías, Procesos Individuales y Sistemas Empresariales. Las solicitudes pueden presentarse hasta el **11 de mayo de 2009**. Los ganadores en cada categoría serán reconocidos en la XLVII Conferencia Anual URISA, del 29 de septiembre al 2 de octubre de 2009 en Anaheim, California. Para más información o para revisar las presentaciones ganadoras de este año, visite <http://www.urisa.org/2009esigapplication>

Tercer Concurso Anual de Artículos Estudiantiles URISA

Fuente: <http://www.geoconnexion.com/>

La Asociación para los Sistemas de Información Urbanos y Regionales (en inglés URISA) está patrocinando la tercera competencia anual de Artículos Estudiantiles. El objetivo de la competición es un reto a los estudiantes de pregrado y postgrado para demostrar el desarrollo y uso efectivo de los sistemas de información tanto en el campo de estudio como en el de la comunidad. El concurso está abierto a todos los estudiantes elegibles pero especialmente a los interesados en carreras que utilizan los sistemas de información geográfica, las tecnologías de información, la tecnología geoespacial, planificación y/o el desarrollo de la comunidad. Las inscripciones se cierran el **1 de mayo de 2009**. URISA concederá premios en efectivo para los mejores estudiantes autores de los artículos. Los ganadores serán reconocidos en la XLVII Conferencia Anual URISA, del 29 de septiembre al 2 de octubre de 2009 en Anaheim, California.

Convocatoria abierta para Becas de visitante SSRC-ESRC

Fuente: Air-I List



Welcome To

esrc | societytoday



Access tools: A A A ?

Este esquema proporciona fondos hasta por 5,000 libras esterlinas para estudiosos de las Américas (Norte, Centro, Sur y el Caribe) para visitar y participar en actividades de colaboración con los miembros del Consejo de Investigación Económico y Social (en inglés ESRC) apoyando proyectos en Gran Bretaña, o para académicos británicos en el ESRC apoyando proyectos para visitar colaboradores en las Américas, entre el 1 de junio de 2009 y el 31 de agosto de 2010. Aproximadamente serán adjudicadas 18 becas de investigación. Los fondos pueden ser utilizados para cubrir los gastos de viaje, alojamiento y subsistencia. Fecha límite: **12 de la noche del 20 de marzo de 2009**. Detalles en:

<http://www.esrcsocietytoday.ac.uk/ESRCInfoCentre/opportunities/international/index4.aspx?ComponentId=7120&SourcePageId=7123>

[\(Volver al inicio\)](#)

Oportunidades de trabajo

Beca de post doctorado (IFPRI), Washington, DC, Estados Unidos

Fuente: <http://careers.ifpri.org/>



International Food Policy Research Institute

sustainable solutions for ending hunger and poverty

El Instituto Internacional de investigaciones en Política Alimentaria (en inglés IFPRI) está buscando un candidato calificado para una beca de post doctorado de dos años, plazo fijo, renovable por nombramiento para la División de Mercados, Comercio e Instituciones. La beca de post doctorado conducirá investigaciones sobre cuestiones relacionadas con la diversificación de los ingresos de los hogares rurales y el análisis de la cadena de valores, mapas

Infraestructura Global de Datos Espaciales

Boletín Informativo para Latinoamérica y el Caribe

de pobreza, la integración vertical y horizontal de los mercados agrícolas y modernas cadenas de valores. El becario trabajará en el micro modelado empírico econométrico y análisis de la cadena de valores. La posición es por un período de dos años, con nombramiento de plazo fijo y es prorrogable en función de la ejecución y financiación. Tenga en cuenta que los nombramientos para la beca de post doctorado IFPRI tienen una duración máxima de tres (3) años, incluyendo cualquier nombramiento aprobado con extensiones. Esta posición tiene como base la sede de IFPRI en Washington, DC. Más información sobre el proceso de aplicación puede encontrarse en: <http://careers.ifpri.org/DetailIFPRI.asp?ifpri08-161>. Si usted tiene dificultades técnicas y no puede acceder al formulario de solicitud en línea o tiene preguntas acerca del formulario, por favor envíe un correo electrónico con sus preguntas a ifprijobs@cgiar.org

Oportunidades para doctorado y post-doctorado en Irlanda - Cambio climático en las zonas costeras

Fuente: Sea-GIS list



Coastal and Marine Resources Centre

Ionad Acmhainní Cósta is Mara

Se hace la invitación para presentar solicitudes a una beca de doctorado o post-doctorado de tres años en la posición de co-administración adaptable (en inglés ACM), como modelo para la gestión participativa en la planificación para el cambio climático en la zona costera. El proyecto concede ayudas para la Ciencia, Tecnología, Investigación e Innovación para el Medio Ambiente (en inglés STRIVE). El Programa 2007-2013, cuenta con el apoyo de la Agencia para la Protección Ambiental (en inglés EPA). Los candidatos elegidos tendrán como sede de trabajo el Centro de Recursos Marinos y Costeros (en inglés CMRC), en la University College Cork, Irlanda, <http://cmrc.ucc.ie>. Contacto: Grainne Lynch, Centro de Recursos Marinos y Costeros, correo electrónico: grainne.lynch@ucc.ie.

[\(Volver al inicio\)](#)

Otros

[Aplicando el conocimiento ecológico a las decisiones del uso del suelo](#)

Fuente: Kate Lance

El Instituto Interamericano para la Investigación del Cambio Global (en inglés IAI) ha concluido recientemente una síntesis de varias de sus redes de colaboración en la investigación sobre los ecosistemas terrestres, bosques, praderas, agricultura y los márgenes de los ríos en los que se estudió la manera en la cual las ciencias ambientales pueden ser utilizadas para orientar las decisiones de los usos del suelo. Investigadores en red contribuyeron con un completo análisis y resultados que van más allá de los artículos científicos para proporcionar una visión interdisciplinaria de los temas coyunturales en la planificación hacia el futuro del uso del suelo.



[Lincoln Institute of Land Policy – encuesta sobre indicadores de informalidad](#)

Fuente: Programa para América Latina, Lincoln Institute of Land Policy

El Programa para América Latina y el Caribe del Lincoln Institute of Land Policy le invita a participar en una nueva iniciativa del Instituto en la región latinoamericana. El objetivo es poner a prueba una nueva modalidad de generar y divulgar información sobre temas actuales y candentes con expertos e interesados en políticas de suelo de América Latina. La primera encuesta trata de averiguar la coherencia de los indicadores de informalidad en la región, por lo que le agradeceríamos ir al vínculo escrito a continuación para completar la misma. El cuestionario estará abierto para ser completado hasta el **8 de febrero** de 2009. Por favor ingrese a:

Infraestructura Global de Datos Espaciales

Boletín Informativo para Latinoamérica y el Caribe

http://www.surveymonkey.com/s.aspx?sm=kmfUCMimmP_2beYIXHdW6axw_3d_3d De aceptar participar, usted puede identificarse con su correo electrónico o bien optar por enviar su cuestionario anónimamente. En este último caso, podrá ingresar un nombre de usuario o clave que usted mismo invente para este fin.

[Sensores Remotos en el día de la toma de posesión presidencial de los Estados Unidos](#)

Fuente: <http://caribbean-gis.blogspot.com/>

Las Imágenes desde el espacio son divertidas, vea o descargue una copia de la foto desde el espacio de lo que la CNN llamó "El Momento": La toma de posesión del Presidente de los Estados Unidos, Barack Obama, con una resolución de imagen de 0.5 m desde el satélite GeoEye-1. Una mejor resolución también está disponible en formato JPEG. La foto es cortesía de GeoEye.

[Pequeños cambios en el clima pueden desencadenar respuestas inesperadas en los ecosistemas](#)

Fuente: Sala de prensa del USGS por OC_Web@usgs.gov (Grupo Web de la Oficina de Comunicaciones)



Pequeños Cambios en el clima pueden desencadenar respuestas inesperadas en los ecosistemas los cuales no son fácilmente reversibles. Algunas de estas respuestas, incluyen plagas de insectos, incendios forestales y la deforestación, las cuales pueden afectar negativamente tanto a las personas como a los ecosistemas, sus plantas y animales. El Servicio Geológico de los Estados Unidos

condujo una nueva evaluación sobre las implicaciones de un mundo en calentamiento "umbrales ecológicos" en América del Norte. El informe encomendado al Programa Científico sobre el Cambio Climático de los Estados Unidos fue escrito por un equipo de académicos federales y científicos del clima, basándose en una síntesis de la literatura científica publicada y fue dirigido hacia cuáles pasos en la investigación son necesarios para ayudar a mitigar los efectos resultantes. Un umbral ecológico es el punto en el que hay un cambio inesperado en un ecosistema que produce grandes, persistentes y potencialmente irreversibles modificaciones. Para ver el informe completo, Síntesis y Evaluación Producto 4.2: Umbrales del cambio climático en los ecosistemas, visite <http://climatescience.gov>

[El Internet móvil crece rápidamente para el año 2010](#)

Fuente: <http://www.informationweek.com/>

El informe, titulado "[Internet Móvil 2010](#)", reveló que hay más de 4 millones de suscriptores móviles a nivel mundial y muchos de estos van a utilizar su teléfono móvil como la principal estación de trabajo por Internet. Pero para que ese potencial pueda ser alcanzado, el informe dice que los transportadores necesitan ampliar sus redes, teléfonos y hacer un mejor trabajo para la incorporación de servicios Web a una interfase de usuarios telefónicos.

[No espere para producir energía renovable sostenible, insta la UICN](#)

Fuente: <http://cmsdata.iucn.org/>

Un manual guía para la producción de bioenergía sin perjudicar el medio ambiente fue lanzado hoy por la Unión Internacional para la Conservación de la Naturaleza (en inglés UICN) coincidiendo con la Cumbre Mundial de la Energía del Futuro en Abu Dhabi. La publicación aborda una amplia gama de temas sobre sostenibilidad desde el género hasta las especies invasoras; el manejo del agua para la planificación del paisaje, algunos de los cuales rara vez son incluidas en el debate sobre bioenergía. El documento puede descargarse en: http://cmsdata.iucn.org/downloads/biofuels_compilation_of_tools_final.pdf

[\(Volver al inicio\)](#)

Infraestructura Global de Datos Espaciales

Boletín Informativo para Latinoamérica y el Caribe

América: Conferencias, eventos IDE – Año 2009

[Año 2009](#) [Enero](#) [Febrero](#) [Marzo](#) [Abril](#) [Mayo](#) [Junio](#) [Julio](#) [Agosto](#) [Septiembre](#) [Octubre](#) [Noviembre](#) [Diciembre](#)
[Año 2010](#) [Enero](#) [Febrero](#) [Marzo](#) [Abril](#) [Mayo](#) [Junio](#) [Julio](#) [Agosto](#) [Septiembre](#) [Octubre](#) [Noviembre](#) [Diciembre](#)

FEBRERO 2009		
1-6	Cancún, México	GEOWS 2009 Conferencia Internacional sobre Avances en los Sistemas de Información Geográfica y Servicios Web, llamado para ponencias: http://www.iaia.org/conferences2009/CfPGEOWS09.html , Página Web: http://www.iaia.org/conferences2009/GEOWS09.html
2-9 <i>*NUEVO*</i>	Colima, México	XI Reunión Internacional “Volcán de Colima” Correo electrónico: reunion2009@ucol.mx Página Web: http://www.ucol.mx/volcan/reunion2009
3-5	Sacramento CA, EUA	Conferencia Regional del Grupo de Usuarios CA/HI/NV (CAHINVRUG) 2009
4-5	Bogotá, Colombia	Discusiones sobre Propiedad Intelectual desde la Ciencia, Arte, Bibliotecas y Educación Universidad Nacional de Colombia
5 <i>*NUEVO*</i>	Webinar en EUA	Estrategias Innovativas SIG para incrementar el comienzo de utilidades de las tormentas de agua
8-11	Charleston SC, EUA	XIII Conferencia Anual sobre Tecnologías GIS/CAMA
9-13	La Habana, Cuba	VI Congreso Internacional GEOMATICA 2009 Contacto: Tatiana Delgado tatiana@geocuba.co.cu
9-13	La Habana, Cuba	XIII Convención y Feria Internacional Informática 2009 http://www.informaticahabana.com/?q=es/node/360
17-18	Bloomington IN, EUA	Conferencia SIG del Estado de Indiana 2009
18-20	Washington DC, EUA	Conferencia de Usuarios Federales ESRI (FedUC)
19-20	Raleigh NC, EUA	Conferencia SIG del Estado de Carolina del Norte
20-21	Palo Alto CA, EUA	Segundo Taller Internacional sobre Colaboración Intercultural (IWIC2009)
20-22	Salt Lake City UT, EUA	Conferencia ACSM-MARLS-UCLS-WFPS Correo electrónico: conference@wfps.org

Infraestructura Global de Datos Espaciales

Boletín Informativo para Latinoamérica y el Caribe

22-25	Annapolis MD, EUA	Conferencia de mitad de año del Consejo de Información Geográfica de los Estados Nacionales (NSGIC)
23-25	Houston TX, EUA	Conferencia del Grupo de Usuarios del Petróleo (PUG) 2009
23-25	Las Vegas NV, EUA	Trimble Dimensions 2009
23-27	Ciudad de México, México	Primer Encuentro del Grupo de Amigos del Copresidente respecto a la Obligación y Reparación en el Contexto del Protocolo de Cartagena sobre Bioseguridad Más información: http://www.cbd.int/biosafety/
25 *NUEVO*	Gainesville FL, EUA	Segundo Simposio Geoespacial de la Región de Florida ASPRS
25-27 *NUEVO*	Tampa FL, EUA	Entrenamiento en el Software de Mapas Maptitude

MARZO 2009

1-6	México DF, México	Reunión de la Corporación de Internet de Nombres y Números Asignados (ICANN 34)
3-5 *NUEVO*	Cocoa Beach FL, EUA	Comité sobre Satélites de Observación de la Tierra (en inglés CEOS) SIT-23
5-6 *NUEVO*	Ciudad de Panamá, Panamá	Seminario Taller "Hacia el desarrollo de la Infraestructura Panameña de Datos Espaciales - IPDE"
9-10 *NUEVO*	Washington DC, EUA	Conferencia Conjunta FIG/Banco Mundial – Gobierno de la Tierra en Apoyo a las Metas de Desarrollo del Milenio: Respondiendo a Nuevos Retos Contacto: Markku Villikka / correo electrónico: fig@fig.net
9-11 *NUEVO*	San José, Costa Rica	Quinta Reunión de Coordinación para Gobiernos y Organizaciones Implementando o Financiando la construcción de actividades sobre la capacidad en Bioseguridad Más información: http://www.cbd.int/biosafety/
9-12	Bogotá, Colombia	Primer Congreso Nacional de Áreas Protegidas “Hacia un Sistema Nacional de Áreas Protegidas representativo, completo y eficazmente gestionado” Contacto: Julia Miranda Londoño Correo electrónico: direcciongeneral@parquesnacionales.gov.co
9-13	Baltimore MD, EUA	Conferencia Anual ASPRS

Infraestructura Global de Datos Espaciales

Boletín Informativo para Latinoamérica y el Caribe

15-18	Chicago IL, EUA	<u>XII Conferencia y Exhibición Anual SIG de la Asociación Americana de Aeropuertos Ejecutivos (en inglés AAE)</u>
16-20 *ACTUALIZADO*	La Habana, Cuba	<u>Geociencias 2009: Tercera Convención Cubana de Ciencias de la Tierra</u> http://www.cubacienciasdelatierra.com info@cubacienciasdelatierra.com
21-24	Palm Springs CA, EUA	<u>Conferencia de Socios Mundiales de Negocios ESRI 2009</u>
22-27	Las Vegas NV, EUA	<u>Reunión Anual de la Asociación Americana de Geógrafos</u>
23-26	Palm Springs CA, EUA	<u>Cumbre de Desarrolladores ESRI 2009</u>
Marzo 28 - Abril 1 *NUEVO*	Manama, Bahrain	<u>PetroGIS</u>
Marzo 31 - Abril 2 *NUEVO*	Los Ángeles, Anaheim, CA, EUA	<u>Congreso Mundial sobre Ciencia e Ingeniería de la Información CSIE 2009</u> Correo electrónico: csie2009@world-research-institutes.org

ABRIL 2009

3-7	Montevideo, Uruguay	<u>XII Encuentro de Geógrafos de América Latina "Caminado por una América Latina en Transformación"</u> Contacto: info@egal2009.com
5-8	Oklahoma City OK, EUA	<u>Sistemas de Información Geoespacial para Transporte – GIST 2009</u>
6-9	Sacramento CA, EUA	<u>XV Conferencia Anual CalGIS</u>
8-9 *NUEVO*	Ontario, Canadá	<u>Expedición 2009 – Conferencia Anual de asociados y consumidores DMTI's</u>
8-10 *NUEVO*	Monterey, California, EUA	Reunión Anual SSA 2009 Página Web: http://www.seismosoc.org/meetings/index.php#2009
13-17 *NUEVO*	Cholula, Puebla, México	Conferencia Internacional sobre Agua, Medio Ambiente y Ciencias de la Salud: Los Retos del Cambio Climático Correo electrónico: icwehs@yahoo.com Página Web www.udlap.mx/ICWEHS
14-17 *NUEVO*	Mendoza, Argentina	<u>Reunión de la Asociación Argentina de Geofísicos y Geodestas</u>

Infraestructura Global de Datos Espaciales

Boletín Informativo para Latinoamérica y el Caribe

14-17 *NUEVO*	Malargüe, Argentina	III Conferencia Internacional Maar Email: info@3imc.org / Web: http://www.3imc.org/
19-22	Tampa FL, EUA	<u>XXXII Conferencia sobre Soluciones de Infraestructura Geoespacial GITA</u>
20-24 *NUEVO*	Montreal, Canadá	Reunión del grupo Ad Hoc de técnicos expertos sobre Evaluación y Manejo de Riesgos bajo el protocolo de Cartagena sobre Bioseguridad Más información: http://www.cbd.int/biosafety/
21-23 *NUEVO*	Kearney NE, EUA	<u>Simposio de la Asociación SIG/LIS de Nebraska 2009</u>
23	Tampa FL, EUA	<u>Conferencia de Usuarios Espaciales de Oracle</u>
25-30	Natal, Brasil	<u>XIV SBSR - Simposio Brasileiro de Percepción Remota</u> Contacto: sbsr@dsr.inpe.br
27-29	Jacksonville FL, EUA	<u>Conferencia del Grupo de Usuarios del Sureste (SERUG) 2009</u>

MAYO 2009

4-6	Denver CO, EUA	<u>Cumbre de Negocios SIG ESRI 2009</u>
6-8 *NUEVO*	Los Polvorines, Argentina	<u>Primer Congreso Nacional de Ecología y Biología de Suelos - CONEBIOS2009</u> Contacto: Dr. Fernando Momo Correo electrónico: conebios2009@ungs.edu.ar
10-14 *NUEVO*	Montreal, Canadá	<u>V Conferencia Mundial de Educación Ambiental</u>
11-14	Charlotte NC, EUA	<u>Conferencia BE 2009</u>
13-15	Santiago de Cuba, Cuba	<u>IV Conferencia Internacional de Manejo Integrado de Zonas Costeras, CARICOSTAS 2009</u> Correos electrónicos de contacto: ofelia_haydee@yahoo.es , ofelia@csh.uo.edu.cu , caricostas@cemzc.uo.edu.cu
19-20	Grantville PA, EUA	<u>Se anuncia la XVII Conferencia Anual SIG de Estado de Pensilvania</u>
19-21	Burlingame CA, EUA	<u>Where 2.0</u>
19-22	Québec, Canadá	<u>Conferencia IUFRO sobre Ampliación del Inventario Forestal y su Vigilancia en Espacio y Tiempo</u> Contacto: Dr. Ronald E. McRoberts Correo electrónico: rmcroberts@fs.fed.us

Infraestructura Global de Datos Espaciales

Boletín Informativo para Latinoamérica y el Caribe

20-24	Washington DC, EUA	Congreso Internacional de Conservación Marina Contacto: IMCCprogram@conbio.org
24-27 *NUEVO*	Toronto, Canadá	Asamblea Conjunta AGU 2009 Página Web: http://www.agu.org/meetings.shtml
25-27 *NUEVO*	Baton Rouge LA, EUA	CGGM 2009 Contacto: iglesias@unican.es
26-29 *NUEVO*	Victoria, Canadá	CGI 2009 Contacto: blob@cs.uvic.ca
28-30 *NUEVO*	Victoria, Canadá	CAe 2009 Contacto: pmh@cs.bath.ac.uk

JUNIO 2009

1-4	Vancouver, Canadá	GeoTec 2009
3-5	Orlando FL, EUA	Conferencia Interna de usuarios de Pitney Bowes Business
5-8	Providence Rhode Island, EUA	Segunda Conferencia SIG de Salud Pública: "Ubicando la Salud en su lugar con SIG"
8-9	Estes Park CO, EUA	GeoGathering 2009
13-16	Green Bay WI, EUA	Conferencia de Redes de Mapeo Indígena 2009
15-18	Washington DC, EUA	Intergraph 2009
15-19	Róterdam, Holanda	Conferencia GSDI – 11 Tema: Convergencia IDE a nivel global: Ensamblando las IDEs de América, Asia Pacífico y África en Europa Contacto: Harlan Onsrud, Correo electrónico: onsrud@godi.org
17-19 *NUEVO*	Heredia, Costa Rica	XII Conferencia Iberoamericana en Sistemas de Información Geográfica Correo electrónico: sibsig@una.ac.cr

JULIO 2009

2-15 *NEW*	Rio de Janeiro, Brasil	XXVII General Assembly IAU Web: www.iau.org
5-8	St. John's (Newfoundland), Canadá	VI Simposio Internacional sobre Calidad de Datos Espaciales (en inglés ISSDQ 2009) , "Calidad: Desde el Proceso hacia las Decisiones". Contacto: Rodolphe Devillers, Correo electrónico: issdq2009@mun.ca .

Infraestructura Global de Datos Espaciales

Boletín Informativo para Latinoamérica y el Caribe

6-10	La Habana, Cuba	<u>Convención Internacional sobre Medio Ambiente y Desarrollo</u> Contacto: MsC. Isabel Torna Falco Correo electrónico : convencion@ama.cu
10-13	Orlando FL, EUA	<u>Segundo Simposio Internacional sobre Globalización Académica Conjuntamente con la XIII Multiconferencia sobre Sistemas, Cibernética e Informática: WMSCI 2009.</u> Correo electrónico: ag@mail.iiis2009.org
10-13 *NUEVO*	Orlando FL, EUA	<u>IMETI 2009, Ingeniería e Innovación Tecnológica (en inglés IMETI)</u> Correo electrónico: imeti@mail.iiis2009.org
10-13 *NUEVO*	Orlando FL, EUA	<u>AG 2009 Globalización Académica (en inglés AG)</u> Correo electrónico: ag@mail.2009iiisconferences.org
10-13 *NUEVO*	Orlando FL, EUA	<u>CCCT 2009 Computación, comunicaciones y Control de Tecnologías (en inglés CCCT)</u> Correo electrónico: ccct@mail.2009iiisconferences.org
10-13 *NUEVO*	Orlando FL, EUA	<u>KGCM 2009 Generación de Conocimientos y Manejo de Comunicaciones (en inglés KGCM)</u> Correo electrónico: kgcm@mail.2009iiisconferences.org
11-14	San Diego CA, EUA	<u>Cumbre SIG de Peritaje e Ingeniería ESRI 2009</u>
11-14	San Diego CA, EUA	<u>Conferencia de Educación para Usuarios ESRI 2009</u>
13-17	San Diego CA, EUA	<u>XXIX Conferencia Internacional de Usuarios ESRI</u>
14-16	São Paulo, Brasil	<u>Cumbre GEOBrasil 2009</u> X Congreso Internacional y Exhibición Brasileña de Geoinformación Contacto: info@geobr.com.br
19-29 *NUEVO*	Montreal, Canadá	<u>Asamblea 2009 iaMas-iapsO-iaCs- (MOCA-09)</u> Página Web: http://iamas-iapso-iacs-2009-montreal.ca/
21-23 *NUEVO*	São Paulo, Brasil	<u>Geosummit Latinoamérica 2009</u> Página Web: http://www.geobr.com.br
21-24	Presidente Prudente, Brasil	<u>VI Simposio Internacional sobre Tecnología de Mapas Móviles - MMT'09</u> Correo electrónico: mmt2009@fct.unesp.br
27-31	Vancouver BC, Canadá	<u>GeoWeb 2009</u>

Infraestructura Global de Datos Espaciales

Boletín Informativo para Latinoamérica y el Caribe

AGOSTO 2009

2-15 *NUEVO*	Río de Janeiro, Brasil	XXVII Asamblea General Unión Astronómica Internacional (en inglés IAU) Página Web: www.iau.org
3-7 *NUEVO*	Nueva Orleáns, Louisiana	SIGGRAPH 2009
12-14 *NUEVO*	Fairfax VA, EUA	XVII Conferencia Internacional sobre Geoinformática (Geoinformatics 2009) Contacto: info@geoinformatics2009.org
Agosto 31 – Septiembre 4 *NUEVO*	Buenos Aires, Argentina	Asamblea Científica de la Asociación Internacional de Geodesia IAG 2009 “Geodesia para el Planeta Tierra” Contacto: Dr. Charles K Toth Correo electrónico: toth@cfm.ohio-state.edu

SEPTIEMBRE 2009

13-16	Columbus OH, EUA	Congreso y Exposición Internacional de Obras Públicas APWA's 2009
13-17	Houston TX, EUA	Conferencia y Exhibición SIG para petróleo y gasolina
15-17 *NUEVO*	Loveland CO, EUA	SIG en las Rocas
22-23 *NUEVO*	Plymouth MI , EUA	PLM Road Map 2009

OCTUBRE 2009

4-7	Campos Do Jordão, São Paulo, Brasil	Conferencia Latino Americana IALE 2009 “Ecología del Paisaje en Latino América: Desafíos y Perspectivas” Contacto: Secretariado del Congreso e Información Correo electrónico: ialebr2009@eventus.com.br
5-7	Westin Westminster CO, EUA	Localización Inteligente 2009
8-25	Buenos Aires, Argentina	XIII Congreso Forestal Mundial
18-21	San Antonio TX, EUA	GEOINT 2009

NOVIEMBRE 2009

15-21	Santiago, Chile	XXIV Conferencia Cartográfica Internacional 2009 – ICC2009; http://www.icc2009.cl/
--------------	-----------------	--

Infraestructura Global de Datos Espaciales

Boletín Informativo para Latinoamérica y el Caribe

DICIEMBRE 2009

14-18 *NUEVO*	San Francisco, California, EUA	Reunión de Otoño AGU Página Web: http://www.agu.org/meetings.shtml
--------------------------------	-----------------------------------	--

AÑO 2010

[Año 2010](#) Enero Febrero Marzo [Abril](#) Mayo Junio [Julio](#) Agosto Septiembre Octubre Noviembre Diciembre

ABRIL 2010

18-22 *NUEVO*	Kansas City MO, EUA	Simposio MAGIC 2010
26-30	San Diego CA, EUA	Conferencia Anual ASPRS Correo electrónico: asprs@asprs.org

JULIO 2010

26-30 *NUEVO*	Los Ángeles CA, EUA	SIGGRAPH 2010
--------------------------------	------------------------	-------------------------------

[\(Volver al inicio\)](#)

En cualquier correspondencia o publicación que haga uso de las referencias de nuestros boletines, por favor mencione como fuente de información a IDE-LAC

Para suscribirse a IDE-LAC, por favor hágalo en línea en:
<http://www.gsdi.org/newslist/gsdisubscribe.asp>
Editor, Nancy Aguirre, IPGH, cnaguirre@ipgh.org
Asociación para la Infraestructura Global de Datos
Espaciales <http://www.gsdi.org>

CLÁUSULA:
GSDI, IPGH o el Editor no serán responsables por errores, equivocaciones, erratas o información incorrecta.
Copyright © 2009. Derechos reservados.