

Infraestructura Global de Datos Espaciales

Boletín Informativo para Latinoamérica y el Caribe

IDE-LAC

Julio 2010

Vol. 7, No.7

Infraestructura Espacial de Datos - Latinoamérica y el Caribe (IDE-LAC) es un boletín regional, mensual, electrónico y gratuito de la Asociación para la [Infraestructura Global de Datos Espaciales](#) (GSDI). El boletín se concentra en aspectos de las Infraestructuras de Datos Espaciales (IDE) y en aspectos SIG, percepción remota y administración de datos en Latinoamérica y el Caribe relacionados con IDE. Busca crear conciencia, proveer información útil para el fortalecimiento de iniciativas nacionales de IDE y apoyar la sincronización de esfuerzos regionales.



[Definición de GSDI](#)

El [Instituto Panamericano de Geografía e Historia](#) (IPGH), entidad miembro de GSDI y el Comité Permanente para la [Infraestructura de Datos Espaciales de las Américas](#) (CP-IDEA) promueven el desarrollo de IDE en la región. El boletín es preparado por el IPGH para GSDI.

[Mensaje del Editor](#)
[Contribuciones a este número](#)
[Noticias IDE, vínculos, publicaciones, presentaciones](#)
[Artículos y libros del mes](#)
[Investigaciones geoespaciales y aplicaciones](#)
[Herramientas SIG, programas, datos](#)
[Oportunidades de capacitación](#)
[Oportunidades de financiamiento, premios, sostenimiento](#)
[Oportunidades de trabajo](#)
[Otros](#)
[América: conferencias, eventos IDE](#)



Mensaje del Editor

En atención al creciente volumen de información sobre eventos, la agenda se restringirá a aquellos que tienen lugar en el Continente Americano. No obstante, para la sección "Resto del mundo: conferencias, eventos IDE", por favor acceda a los próximos eventos de mayor importancia global o internacional en la página Web de GSDI: <http://www.gsdi.org/events/upcnf.asp>

Cordialmente informamos que el Boletín IDE-LAC está vinculando corresponsales en cada país de la región LAC. Los próximos números incluirán sus contribuciones. Si usted desea ser corresponsal de su país por favor contacte a Nancy Aguirre cnaguirre@ipgh.org. En principio el único requisito es que usted sea un miembro activo en las actividades de Infraestructura de Datos Espaciales en su país.

Si usted tiene noticias o información relacionadas con SIG, percepción remota e Infraestructura de Datos Espaciales que desee destacar (Ej. anuncios de proyectos, seminarios, talleres, publicaciones, reportes, sitios Web de interés, etc.) por favor envíelas y serán publicadas en nuestro boletín.

También lo alentamos a que envíe al editor sus comentarios y sugerencias para la mejora continua del Boletín IDE-LAC. **POR FAVOR comparta este boletín con colegas que potencialmente puedan suscribirse y para quienes la información aquí contenida sea de utilidad.**

Los números anteriores de este boletín se encuentran en el sitio Web de GSDI: <http://www.gsdi.org/newsletters.asp>
Editor: Nancy Aguirre, Instituto Panamericano de Geografía e Historia (IPGH), <http://www.ipgh.org>, cnaguirre@ipgh.org

Boletín IDE-LAC



Vol. 7, No.7

Infraestructura Global de Datos Espaciales

Boletín Informativo para Latinoamérica y el Caribe

Contribuciones a este número

Santiago Borrero	Secretario General, Instituto Panamericano de Geografía e Historia, IPGH, México
Sarah Carr	Coordinadora de la Red, Red de Herramientas para la Gestión Basada en Ecosistemas, NatureServe, Arlington, EUA
Ludo Engelen	SADL, KU.Leuven (División de Aplicaciones Espaciales de Lovaina), Lovaina, Bélgica
Kate Lance	Coordinadora SERVIR, NASA/USRA, Huntsville, AL, EUA
Miguel Ruano	Secretario del Consejo Nacional de Geoinformática (CONAGE), Infraestructura Ecuatoriana de Datos Geoespaciales (IEDG), Ecuador
Elódio Sebem	Ingeniero Forestal, Doctor de la Universidad Politécnica de Madrid, Colegio Politécnico de la UFSM, Santa María, RS, Brasil
Carla Valdospinos,	Coordinación Administrativa, UNIGIS en América Latina, Universidad San Francisco de Quito, Ecuador

[\(Volver al inicio\)](#)

Noticias IDE, vínculos, publicaciones, presentaciones

Actualización de la Conferencia Mundial GSDI 12



La Conferencia Mundial GSDI 12 de 2010 se celebrará en la ciudad jardín de Singapur, en el Suntec Singapore International Convention & Exhibition Centre del 19 al 22 de octubre de 2010. Esta conferencia está organizada por los asociados: Asociación GSDI, Comité Permanente para la Infraestructura de los SIG de Asia y el Pacífico (Comité Permanente) y la Autoridad de Tierras de Singapur (en inglés SLA).

Existen tres componentes principales en esta conferencia:

- La 12ª edición de la Conferencia GSDI
- La 16ª sesión anual del Comité Permanente para la Infraestructura de los SIG de Asia y el Pacífico (Comité Permanente), y
- Exposición Comercial

El tema de esta conferencia es “Realizando Sociedades Espacialmente Capacitadas”. Esta conferencia explorará las funciones complementarias del gobierno, la industria privada y la comunidad académica en la realización de mejores medios para compartir los datos geográficos y el desarrollo de mejores tecnologías y servicios basados en localización para satisfacer las necesidades del mundo real. Consulte el programa, los talleres libres y reuniones de afiliados en <http://www.gsdi.org>.

Singapur, una ciudad dinámica, rica en contrastes y color, le invita a venir y participar del intercambio intelectual con líderes y expertos en la industria geoespacial.

PONENTES:

Los distinguidos ponentes y oradores destacados en GSDI-12 a la fecha incluyen a:

- Iván B. DeLoatch, Director de Personal, Comité Federal de Datos Geográficos;
- Abbas Rajabifard, Presidente de la Asociación GSDI;

Infraestructura Global de Datos Espaciales

Boletín Informativo para Latinoamérica y el Caribe

- Ng Siau Yong, Director de la División Geoespacial, Autoridad de Tierras de Singapur, IDE de Singapur;
- Santiago Borrero, Secretario General, Instituto Panamericano de Geografía e Historia (IPGH / PAIGH);
- Stig Enemark, Presidente de la Federación Internacional de Agrimensores (FIG);
- Mark Reichardt, Presidente y Director Ejecutivo, Consorcio Geoespacial Abierto, Inc (OGC);
- Ian Williamson, Profesor de Topografía e Información de Tierras, Centro para la Infraestructura de Datos Espaciales y Administración de Tierras, Departamento de Geomática de la Universidad de Melbourne;
- Greg Scott, Cartografía Nacional y Jefe del Grupo de Información, División de Monitoreamiento Geoespacial y de la Tierra, Geociencias Australia

EVENTOS SOCIALES:

Martes, 19 de octubre

RECEPCIÓN DE BIENVENIDA: Vamos a volar! La recepción de bienvenida en la Conferencia Mundial GSDI12 será una celebración a la diversidad cultural de Singapur, reuniendo delicias gastronómicas de diferentes grupos étnicos locales. Será una excelente oportunidad para conocer a otros asistentes a la conferencia en el espectacular entorno del *Singapore Flyer* - la rueda de observación más grande del mundo. Los delegados tendrán un viaje gratis en las cápsulas y podrán disfrutar de impresionantes vistas de la ciudad que cobran vida en la noche. Este evento de socialización es una gran oportunidad para retomar sus discusiones a mayores alturas, no se lo pierda!

Cuándo: Martes 19 de octubre, 18:30-21:30

Dónde: Salón de eventos "Megu" del Singapore Flyer

Jueves, 21 de octubre

CENA: No hay mejor manera de pasar una noche en Singapur! Tome vino, cene y haga contactos en esta cena que tendrá lugar en el penúltimo día de la conferencia GSDI 12. Déjese seducir por el encanto de la exótica Singapur en el Museo de las Civilizaciones de Asia y experimente la historia de Singapur, su cultura, arquitectura y cocina. La cena contará con una extensión suntuosa de las preferidas delicias locales de Singapur. Este evento también presenta una oportunidad a los delegados para conocer y socializar en medio de las luces de la ciudad con vistas al río Singapur! Venga y únase a esta única experiencia que no debe usted perderse durante su estancia en la ciudad! Más detalles sobre la cena se darán en fechas posteriores.

EL REGISTRO para GSDI 12 ya está abierto en <http://gsdi.org/gsdi12/register.html>

Regístrese en línea antes del **1 de agosto** de 2010 para disfrutar de un precio preferencial!

Para obtener más información sobre la conferencia, por favor visítenos en <http://www.gsdi.org/gsdi12> o síganos a través de Twitter en <http://twitter.com/GSDI12>.

[Segunda Reunión Preparatoria del propuesto Comité de las Naciones Unidas sobre Gestión Global de la Información Geográfica](#)

Fuente: <http://unsdihu.blogspot.com/2010> ; <http://unstats.un.org/>



United Nations Statistics Division

UNSD, en colaboración con la Sección Cartográfica de las Naciones Unidas, organizó la segunda reunión preparatoria del Proyecto de las Naciones Unidas sobre el Comité de Gestión Global de Información Geográfica, en Nueva York, el 10 y 11 de mayo de 2010. El propósito de la reunión fue discutir e iniciar la preparación de un [informe](#), para la aprobación del Consejo Económico y Social, sobre la Coordinación Global de la Gestión de Información Geográfica,

Infraestructura Global de Datos Espaciales

Boletín Informativo para Latinoamérica y el Caribe

incluida la consideración de la posible creación de un foro mundial de las Naciones Unidas para el intercambio de información entre los países y otras partes interesadas, y en particular para compartir las mejores prácticas en los instrumentos jurídicos y políticos, modelos de gestión institucionales, soluciones técnicas y estándares, interoperabilidad de los sistemas y datos, así como mecanismos de contribución que garanticen que la información y los servicios geográficos sean fácilmente accesibles y oportunos. El evento reunió a representantes oficiales de los países miembros, así como a representantes de organizaciones profesionales relevantes. Los participantes discutieron los términos de referencia y las modalidades de trabajo para el foro mundial y el Comité de Expertos. Documentos de la reunión: [Programa provisional y anotaciones](#) / [Lista de documentos](#)

Sesiona Junta Directiva del CP-IDEA

Fuente: <http://www.snit.cl/>

Durante los días 12 y 13 de mayo pasado en la sede de la División de Estadísticas de las Naciones Unidas, en Nueva York, se realizó la primera reunión de la Junta Directiva del Comité Permanente para la Infraestructura de Datos Geospaciales de las

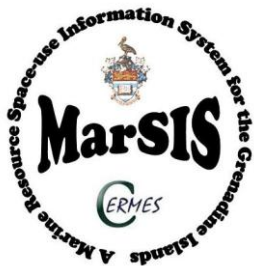


Américas (CP-IDEA). En esta ocasión el Secretario Ejecutivo del Sistema Nacional de Información Territorial (SNIT) y vocal de Sudamérica, Cristián Aqueveque, fue elegido Vicepresidente de este órgano internacional. Este nombramiento, obedece a la labor desarrollada por el SNIT, la cual ha sido doblemente reconocida por todos los miembros integrantes de este Comité. En este encuentro, se elaboró un plan de trabajo para los próximos 4 años y se revisaron y discutieron los estatutos, concluyendo en una propuesta que será enviada a los países miembros para su análisis; así como otros asuntos de interés para la Junta Directiva. Este Comité, que reúne a un total de 24 países, tiene como principal objetivo establecer y coordinar las políticas y normas técnicas para el desarrollo de infraestructura regional de datos geospaciales de las Américas, así como fomentar el intercambio de información geoespacial entre todos los miembros de la comunidad, respetando su autonomía, conforme a sus leyes y políticas nacionales. La reunión fue dirigida por el Presidente del CP-IDEA, Sr. Luiz Paulo Souto Fortes (Director de Goeciencias del Instituto Brasileño de Geografía y Estadísticas - IBGE); y contó con la participación de los vocales del Caribe, Sr. Eloy Alum Ortiz (Jefe de la Oficina Nacional de Hidrografía y Geodesia de Cuba); de Centroamérica Sr. Oscar Figueroa Cabrera (Director General del Instituto Geográfico Nacional de Guatemala); además, de representantes nacionales de Canadá, Sr. Prashant Shukle (Director General de la División de Información Cartográfica) y Sra. France Morin (Consejera Senior del Ministerio de Recursos Naturales); de México, los Sres. Carlos Guerrero (Director General de Geografía y Medio Ambiente) y Raúl Gómez Moreno (Director de Desarrollo Tecnológico) ambos del Instituto Nacional de Estadísticas y Geografía; de Chile, Sr. Nicolás Musalem, Jefe de la División de Catastro del Ministerio de Bienes Nacionales; Sr. Amor Laaribi (de la División de Estadísticas de Naciones Unidas); y la Secretaria Ejecutiva del organismo panamericano, Sra. Valeria de Araujo, de IBGE Brasil.

SIG Marino en las Granadinas

Fuente: <http://caribbean-gis.blogspot.com/>

Del 7 al 11 de junio de 2010, profesores de primaria y secundaria de las Granadinas [Granada y St. Vincent & las Granadinas] recibieron formación práctica en el uso de la tecnología de vanguardia utilizada para crear el [Sistema de Información de Recursos y Uso del Espacio Marino de las Granadinas](#) (en inglés MarSIS), el primer sistema de información cartográfica submarina en el Caribe. MarSIS es un proyecto del Centro de Gestión de Recursos y Estudios Ambientales (en inglés CERMES) de la Universidad West Indies, y del Proyecto Granadinas Sostenibles de Union Island. El MarSIS de las Granadinas es un SIG que se ha creado para integrar una amplia gama de información científica existente, junto con una variedad de conocimiento local de los recursos marinos



Infraestructura Global de Datos Espaciales

Boletín Informativo para Latinoamérica y el Caribe

de las Granadinas (es decir, los arrecifes, praderas de pastos marinos, manglares), así como áreas importantes para la conservación (es decir, playas de anidación de tortugas, zonas de acuicultura) y para la subsistencia (pesca, turismo, transporte, recreación), así como cientos de fotografías bajo el agua y vídeos a través de las Granadinas. Este sistema de información ha sido desarrollado en los últimos 5 años en colaboración con un grupo de miembros de la comunidad dentro de cada isla granadina con el fin de facilitar el acceso a la información ambiental marina y permitir una mayor toma de decisiones informadas y, finalmente, para promover la gestión sostenible de los recursos marinos a través de las Granadinas. El primer taller tuvo lugar en Carriacou en el Centro Polivalente en Hillsborough el 7 de junio y el segundo el 8 de junio en Union Island en la oficina del Proyecto Granadinas Sostenible; el tercer taller se desarrolló en la Canouan Government School el 9 de junio; el cuarto curso en Mustique el 10 de junio, y el último taller se celebró en la Bequia Community High School el 11 de junio. Más de 50 profesores asistirían a esta serie de talleres con duración de una semana. Gracias a Kimberly Baldwin y Bruce Potter por la información, y felicitaciones a Kimberly y todos los involucrados con MarSIS por mantener el rumbo durante estos cinco años para llegar a esta etapa. Contacto: info@grenadinesmarsis.com

Comenzaron las reuniones por la reforma de la Ley de la Carta, Argentina

Fuente: <http://www.ign.gob.ar/>



Los días 18 y 20 de mayo se dio comienzo a una serie de reuniones para conformar una comisión de análisis, cuyo objetivo es evaluar la reforma de la Ley de la Carta N° 22.963. Para tal fin, las Autoridades del Instituto Geográfico Nacional de Argentina (IGN) convocaron a expertos en la materia: al Presidente del Instituto Panamericano de Geografía e Historia (Prof. Héctor Pena), al Presidente de la Academia Nacional de Geografía (Prof. Antonio Cornejo), al Subdirector del Instituto de Formación Docente núm.1 (Miguel Ángel Giannetti) y al Director del Depto. de Geografía -Facultad de Filosofía- de la Universidad de Buenos Aires (Lic. Luis Domínguez), junto con profesores de la cátedra de Cartografía del Departamento (Mariana Campos y Miguel Starobinsky). Iniciada la reunión, se analizó un proyecto de ley elaborado sobre la base de los requerimientos de diversas instituciones y organismos. Se debatieron tópicos generales, sin entrar en debates específicos, recogiendo las observaciones y sugerencias de los presentes. Finalmente, se acordó fijar un nuevo encuentro, a celebrarse durante la primera quincena del mes de junio. La “Ley de la Carta” fue promulgada el 3 de octubre de 1941, por ello la actual administración del IGN considera pertinente evaluar la modificación de ciertos puntos de la reglamentación. Una potencial reforma permitiría contar con las herramientas legales para afrontar los nuevos escenarios políticos, económicos y tecnológicos del siglo XXI, que plantean nuevos desafíos pero también nuevas oportunidades. Será un paso definitivo en la consolidación de un esquema de colaboración federal que forma parte del espíritu de la nueva Dirección del IGN; así como del fortalecimiento de un conjunto de acciones que permitan a todos los habitantes conocer el alcance y condición del territorio de la República Argentina.

Firma del Convenio de Cooperación con la Provincia de Santa Fe, Argentina

Fuente: <http://www.ign.gob.ar/>

La Directora del Instituto Geográfico Nacional (IGN), Lic Liliانا Weisert, el Subdirector, Ing. Julio Cesar Benedetti, junto a los asesores, Lic. Lidia Rodríguez y el Ing. Mario Kohen, conformaron una Comisión para participar de la firma del Convenio Marco de Cooperación con el Gobierno de la Provincia de Santa Fe, que se celebró el día 27 de mayo en dicha locación. El mencionado convenio estableció una relación institucional de asistencia y cooperación tendiente a optimizar los recursos del Instituto y la provincia santafesina, dado que dentro de las funciones de ambas



Infraestructura Global de Datos Espaciales

Boletín Informativo para Latinoamérica y el Caribe

existen campos complementarios. Las partes acordaron el aporte de recursos técnicos, humanos y de infraestructura, para la oportunidad en que las mismas requieran la ejecución de estudios, programas, investigaciones, actividades técnicas u operativas análogas. Ambos organismos podrán contar con datos precisos de los caminos rurales existentes, parajes, estancias y construcciones en el área rural; así como las delimitaciones en esa zona. El primer objetivo será actualizar la cartografía del norte santafesino y la instalación de una estación permanente GPS (Sistema de Posicionamiento Global) en San Cristóbal, que permitirá actualizar la red geodésica a nivel provincial brindando una mejor recepción de los datos para los usuarios del sistema en la zona. Como parte del acuerdo, se suscribió el convenio complementario núm. 1, por medio del cual se iniciará el trabajo conjunto. En esta primera etapa, se confeccionarán 13 cartas topográficas del norte de Santa Fe, a partir de la base de especificaciones técnicas del IGN y la información gráfica actualizada y toponimia del Servicio de Catastro e Información Territorial (SCIT) de la provincia de Santa Fe. El convenio con Santa Fe es el primero en su tipo que firma el Instituto Geográfico Nacional, con una provincia argentina y representa un paso en la política de integración que viene desarrollando la nueva Dirección. Asimismo, se aprovechó la Comisión para realizar un encuentro con las autoridades a cargo de la Infraestructura de Datos Espaciales de Santa Fe en el Consejo Federal de Inversiones, cuya finalidad es pactar temas pertinentes a la institucionalización de la IDE Nacional. Estos tópicos serán proyectados para su discusión en la V IDERA, que se conformará como un espacio de encuentro para la puesta en común y discusiones de iniciativas, proyectos e ideas para el desarrollo de la IDE nacional de la República Argentina y formulación de su organización institucional.

Taller "Construyendo la Infraestructura Ecuatoriana de Datos Geoespaciales"

Fuente: <http://territorial.sni.gov.ec/> a través de Miguel Ruano



El pasado 28 de mayo de 2010 se realizó el Taller "Construyendo la Infraestructura Ecuatoriana de Datos Geoespaciales", con la coordinación de la Secretaría Nacional de Planificación y Desarrollo, a través de la Subsecretaría de Información e Investigación y el Consejo Nacional de Geoinformática (CONAGE). Con la presencia de los delegados de más de 20 entidades del Estado, los coordinadores de los seis Grupos de Trabajo del Consejo (conformados por Demanda de información nacional; Estándares de información geográfica; Políticas nacionales de geoinformación; Datos fundamentales, Catálogo de objetos y topónimos; Perfil ecuatoriano de metadatos; y Promoción y divulgación), expusieron las actividades realizadas, los procesos que se están ejecutando y los productos obtenidos hasta el momento, lo cual se encuentra disponible en las [Memorias del Taller](#). El evento se inscribe dentro del objetivo del Consejo Nacional de Geoinformática de conformar la [Infraestructura Ecuatoriana de Datos Geoespaciales \(IEDG\)](#) y pretende que las personas que integran los seis grupos del CONAGE, compartan sus experiencias de trabajo y conozcan las actividades que realizan, para mejorar su interrelación. La IEDG, la define el CONAGE como las políticas, normas legales, acuerdos, estándares, organizaciones, planes, programas, proyectos, recursos humanos, tecnológicos y financieros, integrados para facilitar la producción, el acceso y uso de la geoinformación nacional, regional o local, para apoyar el desarrollo social, económico y ambiental de los pueblos. Los objetivos fundamentales de la IEDG son garantizar la producción ordenada de la información Geoespacial y facilitar su uso y acceso; e implementar instrumentos de gestión (metadatos) y bases de datos compartidas (nodos sectoriales). Al momento varias instituciones, incluyendo al Instituto Geográfico Militar (IGM), el Centro de Levantamientos Integrados de Recursos Naturales por Sensores Remotos (CLIRSEN), GeoRiesgo; el Instituto Nacional de Investigación Geológico, Minero Metalúrgico (INIGEMM); el Instituto Nacional de Estadística y Censos (INEC) y el Instituto Nacional de Meteorología e Hidrología (INAMHI), ya han dado sus primeros pasos en la conformación de una Infraestructura de Datos Espaciales (IDE institucional) a través de la elaboración de geoportales, en donde se puede visualizar información geográfica a través de WMS, WFS o WCS y acceder a los metadatos de cada uno de los productos geográficos generados.

Infraestructura Global de Datos Espaciales

Boletín Informativo para Latinoamérica y el Caribe

Consolidación de la política de información geográfica, Colombia

Fuente: <http://www.icde.org.co/>

El documento CONPES 3585: "Consolidación de la Política Nacional de Información Geográfica y la Infraestructura Colombiana de Datos Espaciales (ICDE)", define como eje problemático núm. 1 la existencia de "Debilidades en el marco normativo de la gestión de la información geográfica". El IGAC en respuesta a dicha problemática, pone a disposición y a consideración de la comunidad el [documento](#) de propuestas normativas en temas de propiedad intelectual, uso, custodia y estándares para la fijación de precios de licencias de información geográfica. El objetivo es recibir sugerencias, críticas y demás comentarios que contribuyan a la construcción de este documento. La participación de toda la comunidad usuaria de información geográfica es fundamental para la consolidación, validación, aprobación y adopción de los documentos normativos. Por tal motivo, se invita a participar y a entregar sus opiniones, de manera formal, utilizando el formato puesto a disposición o participando en el foro: [Consolidación de la Política de Información Geográfica](#). Sus aportes puede enviarlos al correo electrónico ide@igac.gov.co

Nuevo geovisor de la Infraestructura de Datos Espaciales de Santiago de Cali (IDESC), Colombia

Fuente: <http://www.icde.org.co/>



Actualmente, la tendencia a utilizar la información geográfica como una efectiva herramienta de gestión en la administración pública ha permitido que las Infraestructuras de Datos Espaciales, como resultado del interés común de entidades productoras y usuarias de información geográfica, orienten esfuerzos hacia la optimización de la producción de información geográfica y el acceso y uso de ésta para la toma de decisiones. En consecuencia, a nivel regional han surgido iniciativas como la Infraestructura de Datos Espaciales de Santiago de Cali (IDESC), que tiene como objetivo "definir políticas, normas y estándares que regulen y normalicen la producción, georreferenciación, calidad, mantenimiento, documentación y distribución de la información geoespacial en el municipio". Como parte del proceso de desarrollo de la IDESC, el pasado 13 de mayo de 2010 se puso a disposición de la comunidad de usuarios el geovisor de la IDESC, en el cual se ofrece información geográfica del municipio para que toda la comunidad de usuarios pueda acceder a la información disponible, de acuerdo con sus requerimientos. Para mayor información, se invita a los usuarios a consultar el siguiente enlace: <http://idesc.cali.gov.co/geovisor.php>

Geoprocesamiento 2011: Convocatoria de artículos, tutoriales, paneles

Fuente: Kate Lance



The Third International Conference on Advanced
Geographic Information Systems, Applications, and
Services

GEOProcessing 2011
February 23-28, 2011 - Gosier, Guadeloupe, France

Infraestructura Global de Datos Espaciales

Boletín Informativo para Latinoamérica y el Caribe

Geoprocesamiento 2011: Tercera Conferencia Internacional sobre Sistemas Avanzados de Información Geográfica, Aplicaciones y Servicios, 23 al 28 febrero de 2011 - Gosier, Guadalupe, Francia

Página general: <http://www.iaia.org/conferences2011/GEOProcessing11.html>

Convocatoria de artículos: <http://www.iaia.org/conferences2011/CfPGEOProcessing11.html>

Fecha límite para sumisiones: **5 de octubre** de 2010. Patrocinado por IARIA, www.iaia.org

Las versiones extendidas de trabajos seleccionados serán publicadas en Revistas IARIA: <http://www.iaiajournals.org>.

Tenga en cuenta los posters del foro y las opciones de trabajos en ejecución. Los temas sugeridos por la conferencia pueden ser discutidos en términos de conceptos, estado de la técnica, investigación, estándares, aplicaciones, experimentos en marcha, aplicaciones y estudios de caso industriales. Los autores están invitados a presentar trabajos inéditos completos, que no sean objeto de evaluación en ninguna otra conferencia o revista, en, pero no limitados a, las siguientes áreas temáticas: fundamentos Geoespaciales, SIG, simulación geoespacial y visualización, geo-modelamiento, datos de cartografía digital, geo-observación de la Tierra, geo-detección, aplicaciones de dominio geoespacial y gestión de datos geoespaciales. Todas las sesiones están abiertas para contribuciones tanto de investigación como de la industria, en términos de artículos regulares, pósteres, trabajos en curso, presentaciones Técnicas / marketing / negocios, demos, tutoriales y paneles. Antes de la presentación, por favor consulte y cumpla con las normas de redacción: <http://www.iaia.org/editorialrules.html>

Conferencia SIG del Caribe de URISA, Trinidad

Fuente: <http://www.urisa.org/>



The Association For **GIS** *Professionals*

La Asociación para los Sistemas de Información Urbanos y Regionales (en inglés URISA) ha presentado cuatro conferencias centradas en la aplicación efectiva de los Sistemas de Información Geográfica (SIG) y otras tecnologías de la información en el Caribe. Las conferencias anteriores han tenido lugar en Jamaica (2001), Barbados (2004), Bahamas (2006) y las Islas Caimán (2008). La próxima Conferencia SIG del Caribe de URISA tendrá lugar del 6

al 10 de diciembre de 2010 en Trinidad. URISA se complace en observar que CARILEC, la Corporación de Servicios Eléctricos del Caribe -una asociación de empresas eléctricas, proveedores, fabricantes y otros interesados que trabajan en el sector de la electricidad en el Caribe- será un socio en la conferencia de 2010. La convocatoria para las presentaciones se publicará en breve. Los objetivos de la Conferencia SIG del Caribe de URISA son los siguientes:

- Informar a un amplio espectro de usuarios del Caribe sobre la tecnología SIG y sus aplicaciones
- Compartir experiencias en relación con la aplicación y gestión de los SIG
- Establecer nuevas relaciones con la comunidad de proveedores / consultores
- Proporcionar talleres y sesiones aplicadas, de relevancia para la comunidad de usuarios de SIG del Caribe
- Fomentar una red de SIG del Caribe
- Evaluar el estado de preparación nacional y regional para las Infraestructuras de Datos Espaciales

El Programa de la Conferencia se desarrolla a través de una convocatoria de presentaciones. Los resúmenes sometidos son evaluados y discutidos por un grupo de miembros del comité de voluntarios que representa la región del Caribe y otros con gran interés en la promoción de soluciones tecnológicas en el área. La conferencia incluye una amplia exposición y actividades en red.

Infraestructura Global de Datos Espaciales

Boletín Informativo para Latinoamérica y el Caribe

3ª Semana de la Geomática: "El geoambiente en que vivimos: estado del arte y perspectivas", Brasil

Fuente: Elódio Sebem



3ª Semana da Geomática



La Universidad Federal de Santa María (UFSM) de Brasil, por medio de los cursos del área de Geoprocesamiento (Grado y Técnico) del Colegio Politécnico de la UFSM, con el apoyo del Programa de Postgrado en Geomática del Departamento de Ingeniería Rural del Centro de Ciencias Rurales, promueven, del 13 al 16 de septiembre del 2010, la 3ª Semana da la Geomática, con el objetivo de reunir en este evento Universidades, Escuelas, Profesores, Empresas Públicas y Privadas, Profesionales y Estudiantes del área de la Geomática y afines. Estamos viviendo "tiempos de transformación" y por eso invitamos a la comunidad técnico-científica, escolar y empresarial a participar de la 3ª Semana da la Geomática y compartir sus estudios actuales que permitirán conocer mejor el geoambiente en que vivimos. Los interesados en enviar trabajos técnico-científicos para el evento podrán hacerlo hasta el próximo **26 de julio** de 2010. Los trabajos seleccionados serán presentados de forma oral o a través de póster de acuerdo con las normas publicadas en la web www.ufsm.br/geoprocessamento/3smgeo (también se aceptan trabajos en español).

Invitación "XVII Conferencia Latinoamericana de Usuarios ESRI 2010", México

Fuente: lauc2010 a través de Santiago Borrero



Participe en el evento más importante de los Sistemas de Información Geográfica que se celebrará del 22 al 24 de septiembre de 2010 en la Ciudad de México, donde podrá conocer e interactuar con especialistas, técnicos, docentes y usuarios de toda América Latina, para compartir su experiencia, y extender su conocimiento de lo último en tecnologías asociadas a los Sistemas de Información Geográfica. Registro de ponencias hasta el **30 de agosto** de 2010 www.sigsa.info/lauc2010/ponencias. La Conferencia Latinoamericana de SIG en Educación <http://www.sigsa.info/lauc2010/edu.html> se llevará a cabo el 21 de septiembre de 2010 al margen de la XVII Conferencia Latinoamericana de Usuarios ESRI 2010. Organizan: Sistemas de Información Geográfica, S.A. de C.V., e Instituto de Investigaciones en Sistemas Ambientales, www.sigsa.info/lauc2010

Taller Internacional sobre ENOS, variabilidad decadal y cambio climático en América del Sur: Convocatoria de artículos, Ecuador



Fuente: Comité Organizador a través de Santiago Borrero

Infraestructura Global de Datos Espaciales

Boletín Informativo para Latinoamérica y el Caribe

Nos complace difundir el segundo anuncio y convocatoria para el Taller Internacional sobre ENOS, Variabilidad Decadal y Cambio Climático en América del Sur "Tendencias, teleconexiones y efectos potenciales" que se celebrará en Guayaquil, Ecuador del 12 al 14 de octubre de 2010. Para obtener información detallada y relacionada con el registro o envío de resúmenes acceda a: http://www.clivar.org/meetings/enso_2010.php. La fecha límite para la presentación de resúmenes es el **31 de julio** de 2010. Los principales objetivos del taller internacional son:

- Presentar los últimos avances científicos sobre el ENOS, la variabilidad decadal y el cambio climático en América del Sur.
- Examinar las tendencias y los cambios proyectados en las teleconexiones de ENSO en América del Sur.
- Discutir los impactos potenciales del clima para los próximos 10-15 años y sus consecuencias sociales y económicas en América del Sur.

Esperamos que el Taller sea una gran oportunidad para reunir los avances científicos de todo el mundo sobre estos temas relevantes y para fomentar la investigación sobre el clima en América del Sur que contribuya con la gestión del riesgo climático, los planes de adaptación y la mejora de los servicios climatológicos.

Primer anuncio: IV Taller Internacional de ONU-SPIDER en Bonn sobre Manejo de Desastres y tecnología espacial: "El Desafío 4C: Comunicación - Coordinación - Cooperación - Desarrollo de Capacidades"

Fuente: Santiago Borrero



Organizado por la Oficina de las Naciones Unidas para Asuntos del Espacio Ultraterrestre (en inglés UNOOSA) y el Centro Aeroespacial Alemán (en inglés DLR). El taller tendrá lugar en Bonn, Alemania, del 12 al 14 de octubre de 2010. Los temas principales del cuarto taller serán los siguientes: la tecnología espacial en apoyo de la gestión de riesgos y desastres; mecanismos de apoyo internacional y SpaceAid, y la red de la ONU-SPIDER. Como marco general, el taller contribuirá a la coordinación de las diversas iniciativas para ayudar a los países en desarrollo a obtener acceso y utilizar las tecnologías espaciales para la gestión de desastres y reducción de riesgos, así como a explorar las posibilidades de desarrollo de capacidades y fortalecimiento institucional. Los participantes deben ocupar cargos gerenciales o profesionales en agencias gubernamentales; instituciones internacionales, nacionales y regionales; organizaciones no gubernamentales o de la industria privada con programas o actividades relacionadas con la prestación de apoyo a la gestión de desastres y actividades de respuesta a emergencias, sistemas de alerta temprana, evaluación de riesgos y vulnerabilidad, o el desarrollo de capacidades y/o soluciones de la tecnología espacial. Los postulantes que demuestren que los temas de este evento son fundamentales para sus actividades y responsabilidades profesionales se tendrán en cuenta con carácter prioritario. El idioma de trabajo será el inglés. Dentro de los limitados recursos financieros disponibles, a un número de participantes internacionales de países en desarrollo se les ofrecerá apoyo financiero para asistir al Taller. Este apoyo financiero sufragará el costo del viaje (un pasaje de ida y vuelta - tarifa económica - entre el aeropuerto de salida internacional en su país de origen y Bonn, Alemania) y / o el hospedaje y los gastos de estadía durante la duración del evento. Las postulaciones a este taller pueden realizarse a través de la herramienta de solicitud en línea en el Portal de Conocimiento de la ONU-SPIDER (<http://www.un-spider.org/workshop-bonn-2010>). Los formularios completos de aplicación en línea, debidamente endosados por el gobierno o institución del postulante, deben presentarse a más tardar el **13 de agosto** de 2010. Solamente las solicitudes completas con toda la información y firmas requeridas serán consideradas. Para información sobre el programa y las disposiciones generales, incluida la información sobre el lugar del taller, alojamiento en hotel, transporte y otros detalles logísticos, por favor comunicarse con la Sra. Natalie Epler de la Oficina en Bonn de ONU-SPIDER natalie.epler@unoosa.org. Para más información consulte también la siguiente página web: <http://www.un-spider.org/workshop-bonn-2010>

Infraestructura Global de Datos Espaciales

Boletín Informativo para Latinoamérica y el Caribe

14ª Conferencia AGILE sobre Ciencias de Información Geográfica, Bélgica

Fuente: Ludo Engelen a través de Santiago Borrero



Universiteit Utrecht

En nombre del consejo AGILE, nos complace invitarlos a participar en la 14ª Conferencia internacional AGILE sobre ciencias de Información Geográfica (IG), que tendrá lugar en Utrecht, Holanda del 18 al 21 de abril de 2011. El programa ofrecerá sesiones paralelas de presentación de trabajos, sesiones magistrales, sesiones de carteles y talleres pre-conferencia para compartir sus ideas, explorar las investigaciones en curso, los acontecimientos futuros, el estado de las aplicaciones de última generación y para establecer contactos con los profesionales de la academia, industria y gobierno que estén interesados en promover la enseñanza de IG y actividades de investigación entre los laboratorios de IG a nivel europeo. Los contribuyentes potenciales están invitados a presentar: trabajos completos (manuscrito de máximo 6000 palabras) de investigación científica fundamental original e inédita; artículos cortos (manuscrito de 2000 a 3000 palabras) de trabajos de investigación originales e inéditos; y carteles (manuscritos de 500 hasta 1000 palabras) de trabajos originales de investigación científica y estratégica. Las instrucciones para los autores estarán disponibles después del 1 de julio en www.uu.nl/geo/agile2011. Los artículos deben ser enviados electrónicamente a través del gestor de la conferencia en línea. Se convocan contribuciones en todos los temas dentro de los ámbitos de la IG, geomática y geocomputación, incluyendo, pero no limitados a, la percepción y representación de los fenómenos geográficos; aspectos cognitivos de la interacción persona-ordenador de los Sistemas de Información Geográfica; Modelos de datos y razonamiento, análisis y visualización espacial y espacio-temporal; Incertidumbre y propagación de errores; Minería de datos y descubrimiento de conocimiento; Semántica espacial y ontología espacio-temporal; Web semántica y SIG; Servicios Web, Sistemas geoespaciales y aplicaciones en tiempo real; Servicios basados en localización y aplicaciones móviles de IG; Sistemas Geoespaciales de apoyo a la toma de decisiones y Sistemas de Apoyo a la Planificación (PSS); SIG de Participación Pública y apoyo colaborativo a la planificación; Geodiseño; Información Geográfica Voluntaria; Educación y formación en ciencias SIG; Modelamiento demográfico y socioeconómico; Modelamiento ambiental/ecológico y urbano/regional; Informática de salud y médica; Gestión y monitoreo de recursos naturales; Gestión de desastres y riesgos; Redes de geosensores; Sistemas de Observación de la Tierra; Algoritmos y aplicaciones; Interpretación y análisis de imágenes. Fecha límite para la presentación de trabajos completos: **18 de octubre** de 2010; propuestas de talleres pre-conferencia: **15 de noviembre** de 2010; sumisiones de artículos cortos y carteles: **14 de enero** de 2011; inscripción anticipada: 14 de marzo de 2011. Para cualquier información con respecto a la conferencia, por favor contacte a Fred Toppen (f.toppen@geo.uu.nl).

[\(Volver al inicio\)](#)

Artículos y libros del mes

Libro de los 130 años del IGN galardonado

Fuente: <http://www.ign.gob.ar/>

La obra *IGM 130 IGN – 1879-2009*, editada por el Instituto Geográfico Nacional de Argentina (IGN), fue distinguida por la Cámara Argentina de Publicaciones y la Unidad Ejecutora Bicentenario de la Presidencia de la Nación con el Premio Accésit el 15 de junio. En el marco del 22º Concurso "Los libros mejor impresos y editados en la Argentina - año 2009" y libros del Bicentenario impresos y editados en Argentina hasta el 30 de abril de 2010, un jurado integrado por instituciones representativas del ámbito editorial y cultural nacional, otorgó el premio al libro del IGN en la categoría "Ensayo General: biografía, historia, ciencias sociales, ensayo periodístico." El acto se celebró en la Biblioteca Nacional, donde participaron autoridades y socios de la Cámara Argentina de Publicaciones, funcionarios de la Administración Pública Nacional y Provinciales, editores, impresores y personalidades del sector editorial. Finalizado el acto de



Boletín IDE-LAC



Vol. 7, No.7

Infraestructura Global de Datos Espaciales

Boletín Informativo para Latinoamérica y el Caribe

premiación, se realizó un brindis entre los numerosos asistentes. El libro *IGM 130 IGN – 1879-2009* realiza una retrospectiva de los hitos más importantes en los 130 años de vida del Instituto, pero también se asoma al futuro e imagina la trayectoria a recorrer en las próximas etapas.

Reflexiones en torno a un foro mundial para la gestión de IG

Documento presentado en la Segunda Reunión Preparatoria del Proyecto de las Naciones Unidas sobre el Comité Global de Gestión de Información Geográfica, 10 al 11 de mayo de 2010, Nueva York, por Mauro Salvemini, Presidente de EUROGI, Universidad Sapienza de Roma, Italia

Justificación del documento de posición por el autor (traducción)

Junto con y en apoyo de la Directiva INSPIRE, y desde la temprana decisión de tomar esta iniciativa de crear una Infraestructura de Datos Espaciales de la Unión Europea (UE), la Comisión Europea (CE) ha establecido una serie de actividades. Proyectos de investigación, redes temáticas y proyectos piloto industriales que se han financiado con el fin de crear científicos, técnicos, operativos y soluciones prácticas junto con la exploración y el establecimiento de modelos adecuados y sostenibles para maximizar y explotar el uso de la Información Geográfica (IG) en la UE. Los proyectos reciben apoyo financiero a través de los Programas Marco de Investigación de la Unión Europea, que agrupan todas las iniciativas comunitarias relacionadas con la investigación bajo un mismo techo y desempeñan un papel crucial para alcanzar los objetivos de crecimiento, competitividad y empleo, y de programas específicos como el e-Contentplus¹ que provee medidas destinadas a que los contenidos digitales en Europa sean más accesibles, utilizables y explotables. Estos proyectos definen las especificaciones, modelos de datos, directrices y mejores prácticas, así como los servicios para acceder y descargar los modelos de datos relevantes en un número de dominios verticales que corresponden a temas variados de los anexos I a III de la Directiva, que van desde la geología a las ciencias naturales, desde la planificación a la nomenclatura, desde los nombres geográficos a las zonas marinas y costeras, etc. Con el fin de contribuir a concretar la resolución ya adoptada durante la XVIII Conferencia Cartográfica Regional de las Naciones Unidas para Asia y el Pacífico en Bangkok, 26-29 de octubre de 2009, "... .. *omissis* de la posible creación de un foro mundial de las Naciones Unidas para el intercambio de información entre los países y otras partes interesadas, y en particular para compartir las mejores prácticas en los modelos de gestión jurídica e instrumentos políticos, institucionales, ... *omissis*", el documento de posición presenta algunos de los temas relevantes que deben abordarse. La breve discusión se basa en los resultados del proyecto y la metodología de un proyecto de red temática que tiene por objeto la promoción del diálogo transfronterizo y el intercambio de mejores prácticas en materia de IDEs en toda Europa, que reúna a las principales partes interesadas de las IDEs Europeas y para desarrollar una plataforma de comunicación e intercambio de conocimientos en todos los niveles, desde lo local a lo global. Antes de entrar en la discusión, alguna información es necesaria. Ya en la primera etapa de la iniciativa INSPIRE para convertirse en una directiva, ha quedado claro a algunos de los expertos que la principal tarea de la interoperabilidad de datos geográficos, que representa la gestión de base de IG, podría ser imposible de alcanzar sin la participación plena y adecuada de las administraciones sub-nacionales que conforman todas las naciones europeas. Estas tienen su propia estructura administrativa y son políticamente independientes eligiendo sus propios Consejos y Presidente. La forma cómo se eligen varía de nación a nación, sin embargo de acuerdo al proceso de descentralización, reconocido mundialmente como una tendencia, sus compromisos se incrementan constantemente. La situación anterior, junto con algunas otras, como las consideraciones técnicas ya experimentadas en algunos países, han dirigido a unos pocos expertos, entre los cuales estaba yo, a establecer una propuesta de proyecto que ha sido aprobado en una convocatoria específica del programa de e-Contentplus de la CE. El proyecto se denomina eSDINet+. En el documento se propone presentar algunas ideas construidas sobre los métodos y las acciones adoptadas para llevar a cabo el proyecto con referencia específica a la participación de las IDEs sub-nacionales de diferentes países con diferentes idiomas, estructuras administrativas y marcos políticos también. Los resultados del proyecto pueden aprovecharse para prever y adaptar las acciones con el fin de construir el foro y la red que se menciona en la resolución ya mencionada. Las peculiaridades de cada una de las naciones europeas junto con sus características propias proveen una prueba piloto efectiva para apoyar la tomar decisiones a nivel mundial de la ONU [El documento completo puede consultarse en http://unstats.un.org/unsd/geoinfo/meetings/10-11_may2010/papers/SALVEMINI_UN052010.pdf].

¹ http://ec.europa.eu/information_society/activities/econtentplus/index_en.htm.

Infraestructura Global de Datos Espaciales

Boletín Informativo para Latinoamérica y el Caribe

Temas críticos en la gestión global de información geográfica con un detallado enfoque en la integración de datos y la interoperabilidad de los sistemas y datos

Documento presentado en la Segunda Reunión Preparatoria del Proyecto de las Naciones Unidas sobre el Comité Global de Gestión de Información Geográfica, 10 al 11 mayo de 2010, Nueva York, por el Sr. Abbas Rajabifard, Presidente de la Asociación GSDI, Director del Centro de IDEs y Administración de Tierras, Departamento de Geomática, Universidad de Melbourne

Presentación por el autor (traducción)

La Asociación GSDI continúa su apoyo a las Naciones Unidas para tomar la iniciativa en este importante problema mundial de información geográfica, y está dispuesta a contribuir a las nuevas disposiciones para mejorar la gestión global de información geográfica. El papel de la Asociación GSDI, en esencia, es la de facilitar mejores resultados globales a través de la utilización de información geográfica y las Infraestructuras de Datos Espaciales (IDE). Este papel directamente complementa la propuesta de establecer un Comité de las Naciones Unidas para la Gestión Global de Información Geográfica (en inglés UNCGGIM). La opinión de la Asociación GSDI sobre los cambios que están sucediendo en la información geográfica del mundo, ejemplifican la convergencia de tecnologías y disciplinas. Estos cambios deben estar influenciados en algunos casos, y apalancados, por la comunidad de información geográfica mundial, en particular por las Naciones Unidas. Este trabajo presenta algunos puntos de vista relacionados con los temas "críticos en la gestión global de información geográfica" y, en particular, da una respuesta a las siguientes cuestiones: (1) Políticas: la gobernanza mundial es pertinente y necesaria? (2) Interoperabilidad de los sistemas y datos (3) Integración de datos y capas, y (4) Creación de capacidad y transferencia de tecnología. En respuesta a estas cuestiones, el artículo, sin embargo, ofrece una discusión más detallada sobre "interoperabilidad de sistemas y datos" y la "integración de datos", en particular, las cuestiones técnicas y no técnicas y la heterogeneidad asociada con la integración espacial de datos de múltiples orígenes en el contexto de la IDE. [El documento completo puede encontrarse en http://unstats.un.org/unsd/geoinfo/meetings/10-11_may2010/papers/GSDI%20scoping%20paper-Abbad%20Rajabifard%202nd%20UNCGGIM%20meeting.pdf]

Integración de Datos

Documento presentado a la segunda reunión preparatoria del Proyecto de las Naciones Unidas sobre el Comité Global de Gestión de Información Geográfica, 10 al 11 mayo de 2010, Nueva York, por Luiz Paulo Fortes, Director de Ciencias de la Tierra, IBGE, Brasil

Introducción por el autor (traducción)

El rápido desarrollo de las tecnologías geoespaciales contemporánea tales como imágenes satelitales, fotografías aéreas, Sistema Global de Navegación por Satélite (GNSS), por ejemplo el Sistema de Posicionamiento Global (GPS), computadoras portátiles y Sistemas de Información Geográfica (SIG) ha abierto oportunidades sin precedentes para utilizar la información geográfica. Estas herramientas se utilizan cada vez más en el contexto de la gestión de desastres, la vigilancia ambiental, la protección de los recursos naturales, uso del suelo, servicios públicos, entre otros ya que facilitan la rápida recopilación y análisis avanzado de datos, permitiendo un enfoque flexible e integrado para el intercambio y difusión de información basado en un marco espacial. Asimismo, el impacto de estos desarrollos se percibe en las estadísticas oficiales en todas las etapas de los censos de población y vivienda, donde la eficiencia ha mejorado considerablemente en las fases de pre-enumeración, recuento y post-enumeración mediante el uso de herramientas de información geográfica. Como consecuencia, cada vez es más claro que las aplicaciones de estas tecnologías tienen una importancia estratégica. Esto plantea el desafío relacionado con la forma de abordar la integración de diversa información geoespacial, incluida la de naturaleza estadística. El presente documento esboza los desafíos planteados por la integración de datos geográficos con datos sobre el desarrollo socioeconómico y otros. Se refiere a la cuestión específica de la integración de datos geográficos y estadísticos y muestra que los sistemas estadísticos ganan al ser integrados con los sistemas de información geográfica para la construcción de una infraestructura geoespacial en apoyo de los censos y otras actividades estadísticas. El texto ilustra esto a través de la experiencia nacional de Brasil. [El documento completo puede consultarse en http://unstats.un.org/unsd/geoinfo/meetings/10-11_may2010/papers/GGIM%20May%202010%20Data%20integration%20Brazil.pdf]

Infraestructura Global de Datos Espaciales

Boletín Informativo para Latinoamérica y el Caribe

[Base de datos de mejores prácticas en IDE](#)

Fuente: eSDI-NET + Boletín 06/2010

En los últimos 2 años el proyecto eSDI-Net+ recolectó numerosos datos relacionados con 135 aplicaciones de IDE en 24 países europeos. Criterios definidos, indicadores e índices ponderados se utilizaron para evaluar las IDEs sub nacionales. Al mismo tiempo, esta información es una propiedad /valor importante en sí misma. Por lo tanto, la versión pública de la base de datos eSDI-NET+ que contiene información sobre buenas prácticas en el ámbito de IDE en Europa se encuentra actualmente en preparación y pronto estará disponible en la [pagina web del proyeto eSDI-NET+](#). El proyecto eSDI-NET+ es financiado por la Comisión Europea dentro de su Programa eContentplus y su objetivo es promover el diálogo transfronterizo y el intercambio de mejores prácticas en materia de IDEs en toda Europa.

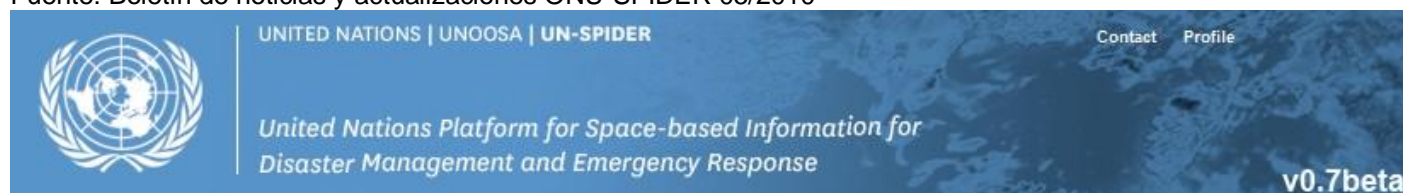


[\(Volver al inicio\)](#)

Investigaciones geoespaciales y aplicaciones

[ONU-SPIDER apoya a los pequeños Estados insulares en desarrollo](#)

Fuente: Boletín de noticias y actualizaciones ONU-SPIDER 05/2010



La vulnerabilidad de los Pequeños Estados Insulares en Desarrollo (SIDS) demanda un apoyo especial. Los SIDS se caracterizan por problemas de desarrollo concretos que están fuertemente relacionados con su vulnerabilidad a los desastres naturales. Los ciclones tropicales y los huracanes constituyen una grave amenaza para estos estados, así como los tsunamis resultantes de maremotos. Algunos de ellos están amenazados por la elevación del nivel del mar. Las sequías periódicas son también un fenómeno recurrente. Además, algunos de estos estados se ven amenazados por posibles erupciones volcánicas. Debido a estas circunstancias, la ONU-SPIDER ha llevado a cabo misiones de asesoramiento técnico a estos países a fin de analizar y contribuir así a fortalecer sus capacidades para acceder y utilizar información espacial para la gestión de desastres. Algunos de los resultados recurrentes de estas misiones son los siguientes:

- La necesidad de consolidar y poner en práctica una Infraestructura Nacional de Datos Espaciales (INDE) para asegurar la distribución y utilización de información geoespacial en los Ministerios y otras partes interesadas en los sistemas nacionales de gestión de desastres. Contar con una INDE operativa es un requisito básico para el uso eficaz de la información geoespacial
- La necesidad de asegurar que existan políticas vigentes que faculten a las autoridades nacionales de gestión de desastres para tener acceso a la información geoespacial
- La necesidad de considerar la descentralización de las actividades de gestión de desastres mediante la promoción de las actividades de base comunitaria de reducción del riesgo por desastres
- La planificación del uso de la tierra es fundamental para reducir los riesgos por desastres y para el desarrollo. Los estudios y conjuntos de datos actuales deben ser utilizados para apoyar las actividades de análisis de vulnerabilidad y reducción de riesgos
- La creación de capacidad es fundamental para asegurar el uso exitoso de la información basada en el espacio en apoyo de la gestión de desastres y debe incluir el fortalecimiento de los individuos, instituciones e infraestructura. Por otra parte, la necesidad de arreglos institucionales para asegurar un continuo fortalecimiento de la capacitación fue confirmada.

Más información sobre los casos de Jamaica, Haití y República Dominicana puede encontrarse en: <http://www.un-spider.org/sites/default/files/UN-SPIDER%20Newsletter%20May%202010.pdf>

Infraestructura Global de Datos Espaciales

Boletín Informativo para Latinoamérica y el Caribe

[ONU-SPIDER apoya la creación de un proyecto de Monitoreo de Cultivos en Guatemala](#)

Fuente: <http://www.un-spider.org/>

Del 13 al 19 mayo ONU-SPIDER organizó y participó en reuniones para discutir y elaborar una propuesta para un posible proyecto en Guatemala destinado a la utilización de información basada en el espacio para evaluar el impacto de la sequía y la variabilidad climática en los cultivos. Esta propuesta de proyecto ha sido presentada al Consejo Nacional Guatemalteco de Ciencia y Tecnología (CONCYT) para su financiación. Busca la creación de un comité técnico de profesionales inter-institucional y multi-temático, que centrará su atención en el uso de la información basada en el espacio, para monitorear los impactos causados por la sequía y los fenómenos de variabilidad climática en los cultivos en el "Corredor Seco" del país. El proyecto se basa en una solicitud presentada por la Dra. Karen Slowing, Directora de la Secretaría de Planificación y Programación de la Presidencia (SEGEPLAN). El objetivo de la ONU-SPIDER detrás de este proyecto es promover la creación de la comisión inter-institucional en Guatemala como una estrategia para fortalecer las capacidades nacionales en materia de acceso y uso de información basada en el espacio. Durante la misión, los expertos de Guatemala identificaron la necesidad técnica de este proyecto, resaltando los temas críticos que deben ser resueltos mediante la investigación aplicada a la hora de utilizar la información espacial en Guatemala para el seguimiento de los cultivos: la cobertura extensa de nubes, la topografía extremadamente variable y una variedad de microclimas. El proyecto se beneficiará del apoyo de la asesoría técnica que prestará la Comisión Nacional de Actividades Espaciales de la Argentina (CONAE), e involucra a SEGEPLAN, el Instituto Nacional de Sismología, Vulcanología, Meteorología e Hidrología (INSIVUMEH), el Ministerio de Agricultura (MAGA), el Instituto Geográfico Nacional (IGN), la Secretaría Nacional de Seguridad Alimentaria (SESAN), el Ministerio de Medio Ambiente y Recursos Naturales (MARN), la Agencia Coordinadora Nacional para la Reducción de Desastres (CONRED), la Universidad de San Carlos unidad para la región Nororiente (CUNORI) de Guatemala, e investigadores del sector privado. Las organizaciones regionales e internacionales que participan incluyen al PNUD, el Centro de Coordinación para la Prevención de los Desastres Naturales de América Central (CEPREDENAC) y la Secretaría Trinacional del Trifinio. Los vínculos entre la ONU-SPIDER, CONCYT y SEGEPLAN se establecieron hace casi un año a través de iniciativas llevadas a cabo por CONCYT para promover la aplicación de la ciencia y la tecnología para el desarrollo sostenible en el país, incluyendo el tema de la reducción de desastres. Esta visita y el proyecto relacionado allanarán el camino para la Misión de Asesoramiento Técnico ha ser llevada a cabo por la ONU-SPIDER en Guatemala, prevista para noviembre de este año.

Evaluación de Necesidades de Datos para la toma de decisiones en el Manejo Integrado de Paisajes

Fuente: Lista de usuarios de GeoConnections



Está disponible la recientemente finalizada Evaluación de Necesidades de Datos para la toma de decisiones de Manejo Integrado de Paisajes (en inglés ILM). Desarrollada en estrecha consulta con cuatro proyectos ILM activos en Canadá, la evaluación de las necesidades de datos:

- Analiza la función de los datos geoespaciales y la información en los procesos de decisión de ILM
- Identifica los conjuntos de datos geoespaciales utilizados para apoyar los procesos de toma de decisiones de ILM y describe su transformación hacia una información más significativa
- Identifica y prioriza nuevos conjuntos de datos geoespaciales que sean necesarios para apoyar y mejorar los procesos de decisión de ILM
- Identifica las barreras para acceder, utilizar y compartir conjuntos de datos geoespaciales fundamentales, e
- Identifica las oportunidades de superación de los obstáculos identificados

Para ver la evaluación, por favor enlace a la sección [Key Documents](#) (Documentos clave) de la página web de GeoConnections. Para obtener más información, por favor contacte a info@geoconnections.com

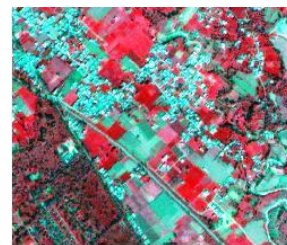
Infraestructura Global de Datos Espaciales

Boletín Informativo para Latinoamérica y el Caribe

Cartografía de perímetros Urbanos

Fuente: <http://www.gim-international.com/>

¿Cuál es el potencial del Análisis de Imágenes Basado en Objetos (en inglés OBIA) para la creación de mapas de cobertura vegetal de las franjas urbanas a partir de imágenes satelitales de alta resolución, y puede la exactitud de OBIA ser comparada a la interpretación visual? Los autores demuestran que la clasificación de objetos en lugar de píxeles individuales proporciona un método semi-automático rápido, eficaz y sencillo para la generación de mapas de cobertura vegetal. La precisión global es equivalente a la interpretación visual (Dr. Seema Jalan, de la Universidad de Rajastán, y BS Sokhi, Instituto Indio de Teleobservación, India). Las áreas suburbanas marginales se caracterizan por la mezcla de vegetación y elementos estructurales. También están sujetas a cambios rápidos en la cobertura del suelo. El desarrollo sostenible de estos paisajes heterogéneos, complejos y dinámicos requiere una vigilancia constante sobre la base de la toma de decisiones adecuadas e información actualizada de la cobertura vegetal. Las imágenes de alta resolución obtenidas por satélite pueden disponer a costos efectivos lo anterior para los conglomerados urbanos. Existen multitud de métodos para la extracción de información en el proceso a partir de imágenes para producir mapas de cobertura vegetal. Los métodos pueden ser categorizados en tres planteamientos principales: la clasificación basada en píxeles, el OBIA y la interpretación visual combinada con la digitalización manual de los bordes de los objetos [El artículo completo puede encontrarse en: http://www.gim-international.com/issues/articles/id1548-Mapping_Urban_Fringes.html].



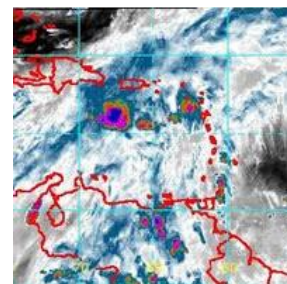
[\(Volver al inicio\)](#)

Herramientas SIG, programas, datos

[NOAA GOES para América del Sur](#)

Fuente: <http://caribbean-gis.blogspot.com/>

Son imágenes de baja resolución (1-4km) de un sensor de edad con un sistema de propulsión en envejecimiento, pero no obstante, de acuerdo con la Administración Nacional Oceánica y Atmosférica de los EUA (en inglés NOAA), los pronosticadores del tiempo en América del Sur podrán ahora obtener "más imágenes y datos para rastrear tormentas peligrosas - incluidos los ciclones tropicales - y las tormentas que pueden desencadenar deslizamientos de tierra potencialmente letales". Esto se debe a que la [NOAA ha desplazado el satélite GOES-12](#) a una órbita geoestacionaria a 60 grados de longitud Oeste - una posición por encima de Brasil y un poco al sur de Guyana - para cubrir América del Sur. Comenzó a funcionar el 10 de mayo de 2010.



Simbología de Cartografía sobre emergencias ya está disponible

Fuente: Lista GeoConnections

GeoConnections ha lanzado la versión 1.0 de la nueva Simbología de Cartografía sobre Emergencias de Canadá (en inglés SME). Más de 200 símbolos de mapas se han creado para su uso en productos geoespaciales, y contribuirán a facilitar la comprensión común de las situaciones de emergencia y mejorar el intercambio de información entre las agencias de manejo de emergencias. A fin de crear el SME, una investigación integral y proceso de consulta se llevó a cabo con especialistas en gestión de emergencias y cartografía. La simbología de dos niveles ha sido diseñada para cubrir una amplia gama de temas de incidentes de emergencia, infraestructura y operaciones. Los símbolos se adaptan a los requisitos de Canadá para la presentación de informes situacionales, de respuesta inicial, evaluación de amenazas naturales, alerta al público y protección de infraestructuras críticas. Los símbolos ya están siendo utilizados por las agencias federales y provinciales, y son un recurso valioso para la iniciativa del Sistema Multi-Agencia de Conciencia de la Situación, que permite a las organizaciones de gestión de emergencias compartir de manera eficiente información geoespacial de incidentes, eventos y alertas para formar un cuadro operativo común nacional. Los planes futuros para la Simbología de Cartografía sobre Emergencias son: la creación de un estándar formal y establecer un proceso de gestión de cambios para orientar el desarrollo continuo de nuevos símbolos y la mejora de

Infraestructura Global de Datos Espaciales

Boletín Informativo para Latinoamérica y el Caribe

los símbolos y la taxonomía existentes. La Simbología de Cartografía sobre Emergencias es de uso libre y se puede compartir, modificar y ampliar sin restricciones. Los símbolos y la documentación pueden descargarse desde el sitio web de GeoConnections en <http://geoconnections.org/masas/ems.zip>.

Demostración de EBM Tools: Portal Web HumanDimensions.gov

Fuente: Sarah Carr

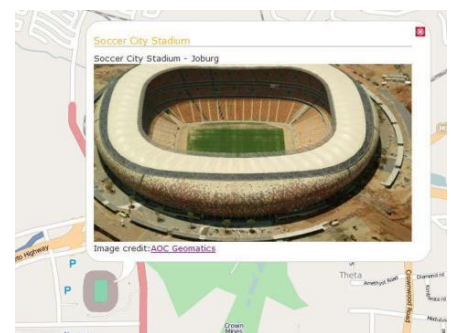


[Ecosystem-Based Management \(EBM\) Tools Network](http://www.ebmtools.org) (Red de Herramientas para la Gerencia Basada en Ecosistemas) se complace en anunciar que será la sede de una presentación del Portal Web HumanDimensions.gov por Jeff Adkins del Centro de Servicios Costeros de NOAA. Esta presentación tendrá lugar el jueves, 22 de julio, a la 1 pm US EDT/10 am US PDT/5 pm GMT. El espacio es limitado. Reserve su lugar en el Webinar ahora en: <https://www1.gotomeeting.com/register/521326640>. HumanDimensions.gov o HD.gov para abreviar, es un sitio web interactivo de información; es el portal que reúne los métodos, herramientas, datos, publicaciones, estudios de caso, empleos, becas, capacitación y eventos relacionados con las dimensiones humanas de la gestión de los recursos naturales. La dimensión humana de la gestión de los recursos naturales son las fuerzas impulsoras detrás de las decisiones de las personas (por ejemplo, las fuerzas psicológicas, sociales, espirituales, culturales, económicas, políticas, legales y administrativas), cómo los comportamientos humanos pueden acarrear cambios ecológicos y sociales, y cómo hacer frente a estos cambios con la gestión. El HD.gov fue desarrollado para reducir el tiempo requerido para encontrar información sobre las aplicaciones de investigación de las dimensiones y los recursos humanos y para ayudar a construir una comunidad de práctica entre los profesionales en las dimensiones humanas. Este seminario ofrecerá una visión general de los recursos disponibles a través de la página web HD.gov, cómo utilizar el sitio, y cómo agregar contenidos al sitio. Aprenda más sobre el HD.gov en www.hd.gov. Después de registrarse usted recibirá un email de confirmación que contiene información para ingresar al seminario Web. Para aquellos que no puedan participar de la presentación, una grabación estará disponible en la página web de EBM Tools en www.ebmtools.org/tools_training/presentations.html unos días después de la presentación. Si usted tiene alguna otra pregunta acerca de la demostración, por favor contacte a sarah_carr@naturereserve.org. Para inscribirse en los anuncios de futuras presentaciones o demostraciones de herramientas EBM, inscríbese en las actualizaciones de la red de herramientas EBM en www.ebmtools.org/contact.html

Libre Visor de Estadios de la Copa Mundo

Fuente: <http://www.gim-international.com/>

Para celebrar la apertura de la Copa Mundial 2010 en Sudáfrica, AAM y la empresa asociada, AOC Geomatics, han lanzado dos productos en sus sitios web: películas / sobrevuelos de los estadios en 3D y un visualizador libre de estadios de la Copa Mundial. El visualizador de estadios de la Copa Mundial es rápido y fácil de usar. Basta con hacer clic sobre uno de los balones de fútbol para abrir una imagen pictométrica capturada de la cancha; a continuación, haga clic en la imagen del estadio para iniciar una experiencia interactiva con perspectivas norte, sur, este, oeste y vertical. Cada estadio se muestra en línea con Pictometry Online. Pictometry Online proporciona acceso automático e instantáneo a las proyecciones oblicuas y verticales en una intuitiva interfaz web fácil de usar. Los usuarios tienen acceso en línea a las herramientas de medición como la altura de la



Infraestructura Global de Datos Espaciales

Boletín Informativo para Latinoamérica y el Caribe

construcción, inclinación del techo y la zona. AAM y AOC están en constante actualización de la cobertura de su Pictometry Online, con una amplia cobertura ya disponible a través de Sudáfrica, Australia y Nueva Zelanda. AAM y AOC también han lanzado tres modelos 3D nuevos de estadios de la Copa Mundial de Sudáfrica en sus sitios web. Películas de estos modelos de edificios en 3D muestran los diferentes ángulos y puntos de vista sobre el estadio Soccer City, Green Point Stadium y el Ellis Park Stadium. Sitio web: <http://www.aoc.co.za>

[\(Volver al inicio\)](#)

Oportunidades de capacitación

Especialización y Maestría en SIG de UNIGIS en América Latina, Universidad San Francisco de Quito

Fuente: Carla Valdospinos

La fecha límite de inscripciones es el viernes **16 de agosto**. UNIGIS es una red mundial de universidades que ofrece educación de postgrado para profesionales en el campo de SIG a Distancia. El programa está enfocado en la continuación del aprendizaje, apoyando el estudio a tiempo parcial de profesionales que requieren de entrenamiento a la par que continúan trabajando, al igual que a todas las otras personas que buscan alcanzar una carrera en Geoinformática a través de la educación continuada. La Universidad San Francisco de Quito USFQ, en Quito, Ecuador, es la sede para toda América Latina. En colaboración con un conjunto de centros de estudio en varios países de América Latina, UNIGIS ofrece diplomas de postgrado otorgados por la USFQ y la Universidad de Salzburgo (Austria). Nuestros programas ofrecen títulos de Especialización (12-14 meses de estudios) y la continuación a una Maestría (9-12 meses adicionales), otorgados por la USFQ. Ambos son programas completamente a distancia con evaluación de las tareas entregadas por medios electrónicos. Los estudiantes pueden aplicar, opcionalmente, a un título de M.Sc. en Geoinformática, otorgado por la Universidad de Salzburgo, con la elaboración de su tesis de maestría en inglés. Un nuevo ciclo comenzará el 8 de octubre del presente año. Las inscripciones están abiertas, existen cupos limitados por lo que recomendamos su pronta inscripción. Para más información sobre requisitos, admisión, registro, costos, pensum, etc., revisar nuestra página web www.unigis.edu.ec y/o escribir a unigis.oficina@usfq.edu.ec



Geomática Aplicada para la Sociedad y el Medio Ambiente (AGSE 2010), Perú

Fuente: Kate Lance



El alcance general de esta serie de conferencias y cursos de verano es ofrecer un foro interdisciplinario, internacional para compartir conocimientos acerca de la aplicación de la Geomática con especial enfoque en la aplicación y en los países en desarrollo. Esto se logrará mediante una serie de escuelas de verano y conferencias en diferentes países. En 2010, la conferencia tendrá lugar en Arequipa, Perú del 3 al 6 de agosto de 2010 en la Universidad Católica de Santa María, <http://www.ucsm.edu.pe/>. Página web de la Conferencia: <http://www.applied-geoinformatics.org>. El contenido es doble y participativo. Habrá capacitación profesional y talleres sobre temas actuales en los ámbitos de la Fotogrametría y Geoinformática, así como informes (presentaciones) de los participantes acerca de las aplicaciones y desarrollos en sus respectivos países. Los organizadores en particular fomentan las contribuciones sobre: Problemas del Medio Ambiente, Desarrollo Sostenible, Objetivos de Desarrollo del Milenio, Fotogrametría, Sistemas de Observación de la Tierra, Extracción de Información, Infraestructuras de Datos Espaciales, Aplicaciones basadas en Internet, Análisis de datos LIDAR, SIG y Educación, Geoinformática y Salud, Cartografía y Geovisualización, Política y Sociedad de la IG, Gobierno Electrónico, Soluciones y Herramientas de Código Abierto, Sesión de ex alumnos: experiencias. Los organizadores están abiertos a sugerencias adicionales. Además, se planean los siguientes Talleres: Geo-Mashups en el entorno Web 2.0, SIG y herramientas de Código Abierto; Taller sobre "R" para el análisis

Infraestructura Global de Datos Espaciales

Boletín Informativo para Latinoamérica y el Caribe

geoespacial; Integración de Geodatos; Teledetección: Sensores - Datos - Valorización; Taller de Gestión de Procesos; cálculo de ajuste y estimación robusta, y tecnologías XML en geomática. Más información en la página web: <http://applied-geoinformatics.org>

[Curso de posgrado en Infraestructuras de Datos Espaciales](#)

Fuente: <http://www.idesf.santafe.gov.ar/>

El curso de posgrado en Infraestructuras de Datos Espaciales es de modalidad presencial con una duración de 108 horas, desde el 31 de agosto hasta el 30 de noviembre de 2010. Se desarrollará en la Escuela Superior Técnica (Facultad de Ingeniería), Secretaría de Extensión Universitaria, Ciudad Autónoma de Buenos Aires (www.ingenieriaest.iese.edu.ar) con el auspicio del Centro Argentino de Cartografía, el Laboratorio de Tecnología de la Información Geográfica de la Universidad Politécnica de Madrid y el Laboratorio de Tecnología de la Información Geográfica de la Universidad Nacional de Catamarca. Está dirigido a profesionales de la ingeniería, agrimensura, licenciados en geografía, especialistas en sistemas de información geográfica y otros cuya actividad principal esté relacionada con la captura, procesamiento, edición y análisis de datos geoespaciales; interesados en conocer y/o actualizar sus conocimientos sobre el nuevo paradigma que se presenta en las geociencias, las Infraestructuras de Datos Espaciales (IDEs). Para informes e inscripción por favor contacte a: Secretaría de Extensión Universitaria, Av. Cabildo 15 – 1° Piso (C1426AAA) C.A.B.A. Tel: (5411) 4779-3378 / 3344 / 3325 - Fax: (5411) 4779-3385 Correo electrónico: estcc@iese.edu.ar

[Taller final de GACELA, 6-7 de julio, Buenos Aires](#)

Fuente: <http://www.galileoic.org/la/>



2010 ha comenzado con la firma de importantes contratos de Galileo habilitando la fase final operativa de Galileo. Este paso es el inicio del desarrollo de la infraestructura operativa de Galileo. El principal reto para los próximos años es construir una infraestructura que ofrezca las soluciones necesarias para aprovechar los beneficios de la señal de GALILEO en el momento oportuno. Si bien la mayoría de los ingresos (95%) en relación con la explotación de Galileo se espera que sean generados por el desarrollo de nuevas aplicaciones adaptadas a las necesidades de los usuarios finales, el mercado GNSS de América Latina está preparado y dispuesto a colaborar. En América del Sur, diversos países han expresado formalmente su interés y han empezado las negociaciones de Galileo con la Comisión Europea: Brasil, Argentina, México, Colombia y Chile, entre otros. La región de América Latina presenta no sólo un gran mercado potencial de GNSS, también una industria molida y una importante experiencia en investigación. De hecho, es un reto para todos los participantes -los usuarios finales, los gobiernos, universidades, empresas y centros de investigación- unirse a la aventura y tener acceso a un examen/ simulación y herramientas de validación y facilidades que permitan la investigación y el desarrollo de las tecnologías de GNSS, minimizando el nivel necesario de inversiones. La GNSS Supervisory Authority (GSA), a cargo de la gestión de las actividades de Desarrollo e Investigación de Galileo en el marco del 7º Programa de Investigación de la Comisión Europea (7º FP), concede gran prioridad a la Cooperación Internacional, en particular con América Latina. El año pasado, en el marco de la 1ª Convocatoria de Galileo del 7º Programa Marco, la GSA dotó al Consorcio GACELA para liderar la definición del primer Centro de Experiencia Galileo para América Latina (GACELA).

[\(Volver al inicio\)](#)

Infraestructura Global de Datos Espaciales

Boletín Informativo para Latinoamérica y el Caribe

Oportunidades de financiamiento, premios, sostenimiento

[Beca de Doctorado de Ingeniería Geográfica de la Universidad Politécnica de Madrid](#)

Fuente: <http://snitchile.blogspot.com/>



El plazo de postulación expira el próximo **5 de julio**. Una interesante propuesta es la que está llevando adelante la Universidad Politécnica de Madrid, en España, al abrir la convocatoria de becas para su programa de [Doctorado en Ingeniería Geográfica](#). Para postular debe visitar el sitio de [Becas Chile](#) (hacer [clic aquí](#) para visitar sitio), llenar los formularios y cumplir los requisitos que se indican en las

bases de postulación al concurso de becas de doctorado en el extranjero (hacer [clic aquí](#) para descargar las bases). Más información con respecto a la postulación a becas en www.becaschile.cl o al teléfono 600 425 5050

[Curso con beca de la OEA en Gestión de Metadatos Geográficos](#)

Fuente: <https://www.oas.org/>



Organización de los Estados Americanos
Departamento de Desarrollo Humano, Educación y Cultura

El curso se llevará a cabo del 11 al 15 de octubre de 2010 en Bogotá, Colombia. El Departamento de Desarrollo Humano, Educación y Cultura de la OEA proveerá pasaje vía aérea ida y vuelta, en clase económica, entre el lugar de residencia del becario y el sitio de estudio. No se proveen fondos para gastos terminales y de tránsito. El Gobierno de Colombia, a través del Instituto Geográfico Agustín Codazzi (IGAC-CIAF) cubrirá los gastos de derechos académicos (incluye valor de la matrícula y notas de clase) y a través del Instituto Colombiano de Crédito Educativo y Estudios Técnicos en el Exterior (ICETEX) cubrirá alojamiento y alimentación, materiales de estudio, impuestos de salida del país, póliza de seguro de salud e imprevistos, debidamente justificados.

[Premio a ideas innovadoras para aplicaciones en la navegación por satélite](#)

Fuente: <http://www.galileoic.org/la/>

Se buscan ideas innovadoras para aplicaciones en la navegación por satélite. Premio mayor de €20,000 y seis premios temáticos especiales para los asociados en la investigación y la industria. Por primera vez la Universidad de ESNC ofrece premio especial a los estudiantes. €1 millón en fondos y otras ayudas para los empresarios en 22 regiones asociadas en todo el mundo. El séptimo Concurso Europeo de Navegación por Satélite (en inglés ESNC) inició la búsqueda de las mejores aplicaciones de navegación por satélite en www.galileo-masters.eu. Hasta finales de julio, los innovadores de todo el mundo tendrán la oportunidad de desarrollar sus ideas para nuevos productos y servicios basados en localización por satélite. En los últimos años, el ESNC ha adjudicado premio a ideas tales como un servicio de guía en tiempo real para los viajeros, un método basado en satélites para la localización de múltiples víctimas de avalanchas con rapidez, precisión y al mismo tiempo, un sistema integrado de control prenatal a distancia; una ubicación móvil basada en el juego que convierte a los jugadores en sí mismos en palancas de mando, y un sistema que combina el posicionamiento por satélite con las mediciones de viento y el sentido del olfato de perros de búsqueda y rescate. Junto con el gran premio de €20,000 -y un amplio apoyo a la realización de la idea ganadora- la competición de este año incluye seis premios temáticos especiales para los asociados en la investigación y la industria, el primer premio especial ofrecido a estudiantes, y tres premios en cooperación con la Red Europea de Living Labs.

Infraestructura Global de Datos Espaciales

Boletín Informativo para Latinoamérica y el Caribe

Instituto Lincoln aceptando aplicaciones para becas David C. Lincoln en Tributación del Valor de la Tierra

Fuente: Departamento de Tasación y Tributación, Instituto Lincoln de Política del Suelo

El Instituto Lincoln de Política de Tierras invita a presentar solicitudes para las becas David C. Lincoln, un programa para desarrollar el interés académico y profesional en los impuestos al valor del suelo mediante el apoyo a proyectos de investigación. Los proyectos pueden abordar tanto la teoría básica de los impuestos del valor del suelo como su aplicación a problemas específicos nacionales o internacionales. La financiación de la investigación para cada proyecto aprobado será entre US \$ 20,000 y \$ 30,000 al año. Si usted está interesado en solicitar una beca, por favor visite el sitio Web en http://www.lincolninst.edu/education/dcl_fellowships.asp para más información y para revisar las directrices de aplicación. Las aplicaciones por correo electrónico deben enviarse a fellowships@lincolninst.edu hasta el **1 de septiembre** de 2010. Si usted tiene preguntas sobre el proceso de aplicación, por favor póngase en contacto con fellowships@lincolninst.edu.



[\(Volver al inicio\)](#)

Oportunidades de trabajo

Director de Certificación de Interoperabilidad de OGC

Fuente: <http://www.opengeospatial.org/>

Tenga en cuenta que esta posición se mantendrá abierta hasta llenar el cargo. Esta posición tendrá una responsabilidad general sobre el cumplimiento del programa de desarrollo, validación y



certificación de interoperabilidad del Consorcio Geoespacial Abierto (OGC). El Director liderará la certificación de interoperabilidad que incluye: garantizar el cumplimiento de los requisitos de excelencia en los estándares, pruebas de conformidad, y certificación y *plugfests* que desarrollen la interoperabilidad de los productos implementados. El Director trabajará con los miembros y el personal de OGC para asegurar que los estándares adoptados incluyan rigurosas pruebas afirmativas. El Director trabajará con los miembros y el personal de OGC para asegurar el cumplimiento de un programa de prueba de funcionamiento, incluido el mantenimiento del motor de OGC para Evaluación y Valoración de Pruebas (en inglés TEAM), scripts de prueba y gestión de *tickets* de incidencias aplicables a las pruebas de conformidad. Después de determinados los problemas, el Director expedirá certificaciones de cumplimiento utilizando el Portal de OGC. El Director liderará iniciativas de *PlugFest* basadas en la certificación de cumplimiento de OGC. El Director dirigirá una revisión a fondo de las Políticas y Procedimientos del *PlugFest*, y velará por el mantenimiento continuo de estas políticas y procedimientos. El Director también deberá familiarizarse con las normas adoptadas, el desarrollo de las especificaciones, suites de prueba abstracta y suites de prueba ejecutables para determinar si los problemas determinados se relacionan con los recursos de OGC o con el software de los peticionarios. En algunos casos, el Director podrá realizar tareas de edición de documentos de especificaciones para mejorar su claridad y capacidad de prueba. Como miembro del Programa de Interoperabilidad de OGC, el Director apoyará otras iniciativas de interoperabilidad, tales como bancos de prueba y pruebas piloto. El apoyo a estas otras iniciativas será secundario en relación con la certificación de interoperabilidad. Los interesados deben enviar su curriculum vitae, resumen de CV y/o la declaración de interés a: employment@opengeospatial.org. Información detallada en: <http://www.opengeospatial.org/node/1109>

[\(Volver al inicio\)](#)

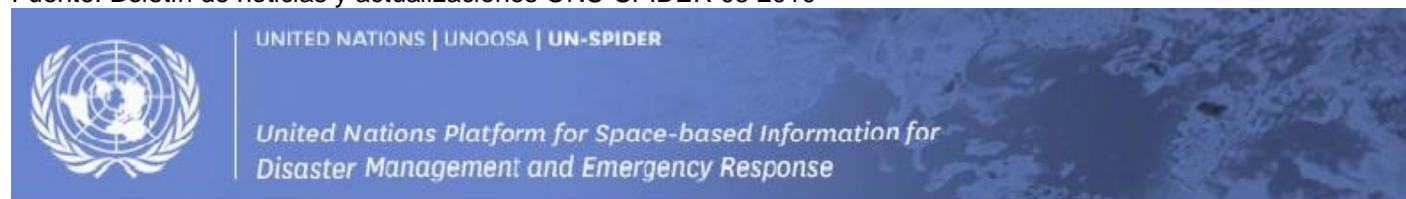
Infraestructura Global de Datos Espaciales

Boletín Informativo para Latinoamérica y el Caribe

Otros

[Sesión extraordinaria realizada por ONU-SPIDER durante el Segundo Encuentro Hemisférico sobre Mecanismos Nacionales y Redes para la Reducción del Riesgo](#)

Fuente: Boletín de noticias y actualizaciones ONU-SPIDER 05 2010



UN-SPIDER NEWSLETTER

Aprovechando el segundo Encuentro Hemisférico de Santa Marta, Colombia, titulado "De la teoría a la práctica" desarrollado del 14 al 16 abril de 2010, la ONU-SPIDER organizó y dirigió la sesión especial "Aplicaciones basadas en el espacio para la Gestión de la Reducción del Riesgo y Respuesta a Emergencias en América Latina y el Caribe" para promover la Alianza Temática SPIDER para América Latina y el Caribe. La sesión permitió a ONU-SPIDER establecer puentes entre la comunidad espacial representada a través de la Comisión Colombiana del Espacio (CCE) la Comisión Nacional Argentina de Actividades Espaciales (CONAE) y la comunidad que trabaja en el ámbito de la gestión del riesgo por desastres. La sesión permitió a los representantes de las comisiones del espacio de los países sudamericanos presentar ejemplos de sus actividades, así como la presentación de un *geo-viewer* para visualizar información para tomar decisiones en caso de desastres; el personal de ONU-SPIDER presentó su programa y el de la Alianza Temática SPIDER para América Latina y el Caribe, y se discutieron elementos para elaborar un Plan de Acción para la Asociación Temática con enfoque en la gestión del riesgo por desastres con fines de apoyar las plataformas nacionales para la reducción del riesgo por desastres. Las sugerencias incluyeron la realización de un taller para identificar la manera de adaptar la información basada en el espacio para que pueda utilizarse de forma más eficiente y rápida por los organismos de gestión de desastres en la evaluación de riesgos, así como en el contexto de la alerta temprana.

[\(Volver al inicio\)](#)

América: conferencias, eventos IDE

[Año 2010](#) Enero Febrero Marzo Abril Mayo Junio [Julio](#) [Agosto](#) [Septiembre](#) [Octubre](#) [Noviembre](#) [Diciembre](#)
[Año 2011](#) [Enero](#) [Febrero](#) [Marzo](#) [Abril](#) [Mayo](#) [Junio](#) Julio Agosto Septiembre Octubre Noviembre Diciembre

JULIO 2010

3-7	Edmonton Alberta, Canadá	XXIV Congreso Internacional para la Conservación Biológica
8	São Paulo SP, Brasil	Calidad de Datos Geoespaciales: Aprender a obtener rápidamente una base geográfica exacta
8-10	Lima, Perú	VIII Exposición Internacional GEOEXPO 2010
8-11	Monterrey CA, EUA	Sociedad para la Conservación SIG 2010 (en inglés SCGIS)
8-12	San Diego CA, EUA	Conferencia Internacional de Usuarios ESRI
10-13	San Diego CA, EUA	ESRI 2010 Conferencia de Usuarios de la Educación, Cumbre SIG de Topografía e Ingeniería, Cumbre SIG de Seguridad Interna
11-12	San Diego CA, EUA	Cumbre de Negocios SIG 2010 ESRI
11-15	San Diego CA, EUA	Conferencia Internacional de Usuarios ESRI

Boletín IDE-LAC

Vol. 7, No.7

Infraestructura Global de Datos Espaciales

Boletín Informativo para Latinoamérica y el Caribe

12-16 *NUEVO*	SJ Campos-SP, Brasil	Curso de Introducción a la Astronomía y Astrofísica
12-16	San Diego CA, EUA	Conferencia Internacional de Usuarios ESRI 2010
12-16	Houston TX, EUA	V Conferencia Internacional sobre Ciencias Medioambientales y Tecnología 2010 - IC EST2010
14-16	Caracas, Venezuela	2as Jornadas de Latinoamérica y Caribe de gvSIG: "Uniendo los pueblos del mundo"
15 *NUEVO*	Reston VA, EUA	Feria de Empleos en la comunidad GEOINT
15-16	San Diego CA, EUA	Entrenamiento en MAPublisher
18-21	Denver CO, EUA	X Conferencia Internacional sobre Agricultura de Precisión
19-23 *NUEVO*	SJ Campos-SP, Brasil	Uso Escolar de los Sensores Remotos para el Estudio del Medio Ambiente
21-23 *NUEVO*	Río de Janeiro RJ, Brasil	Seminario Cartografía y Planificación Social en América Latina
23-27	San Diego CA, EUA	Conferencia de Usuarios ESRI
25-30	Honolulu HI, EUA	Simposio Internacional sobre Geociencia y Sensores Remotos IGARSS'10
26-30	Vancouver, BC, Canadá	GeoWeb 2010 Contacto: info@geowebconference.org
26-30	Los Angeles CA, EUA	SIGGRAPH 2010
26-30 *NUEVO*	SJ Campos-SP, Brasil	Días dinámicos Sur América 2010 - Conferencia Internacional sobre caos y dinámica no alineada
27-30	Recife PE, Brasil	III Simposio Brasileño de Ciencias Geodésicas y Tecnologías de Geoinformación - III SIMGEO
28-30	Baltimore MD, EUA	Análisis Inteligente de Decisiones Espaciales ISDA '10 conjuntamente con el Simposio Internacional sobre tecnologías Inteligentes para la toma de Decisiones (IDT'10) Contacto: beniamino.murgante@unibas.it
28-30	Vancouver, Canadá	GeoWeb 2010 - 3D Sesión Académica en Modelado de Ciudades Contacto: h.ledoux@tudelft.nl
28-30	Vancouver, Canadá	IC WG IV/II GeoWeb 2010 – Sesión Académica sobre Red Sensor Contacto: steve.liang@ucalgary.ca
28-30 *NUEVO*	Newton MA, EUA	Entrenamiento en Maptitude
Jul 29 – Ago 2	Incline Village NV, EUA	Conferencia de Verano MAPPS 2010

AGOSTO 2010

2-6	Orange County CA, EUA	Conferencia de Usuarios Accela 2010
3-6	Buenos Aires, Argentina	Comité Científico sobre Investigaciones en la Antártica (en inglés SCAR) Conferencia Científica Abierta (en inglés OSC)
3-6	Arequipa, Perú	Geoinformática aplicada a la Sociedad y El Medio Ambiente
3-7	Toledo OH, EUA	Sistemas Alimentarios Locales en Viejas Regiones Industriales: Retos y Oportunidades (Comisión IGU sobre Dinámica de Espacios Económicos)
4-6	Curitiba, Paraná, Brasil	ANPP 2010 - Política y Taller de Planificación
5-6	Santa Fe de la Veracruz, Argentina	V Jornadas de la Infraestructura de Datos Espaciales de La República Argentina (V IDERA)
8-11	Maringá PR, Brasil	7º Simposio Brasileño de Cartografía Geotécnica y Geoambiental (7 SBCGG)

Infraestructura Global de Datos Espaciales

Boletín Informativo para Latinoamérica y el Caribe

8-12 *NUEVO*	Foz do Iguazu - PR, Brasil	Reunión de las Américas 2010
8-13	Foz do Iguazú, Brasil	Reunión Conjunta de la Unión Americana de Geofísica (en inglés AGU)
13-19	Foz do Iguazú, Brasil	Manejo de Datos de Ondas y Metadatos Relacionados para Redes Sísmicas
15-18	Boston MA, EUA	Congreso y Exposición Internacional de Trabajos Públicos APWA 2010
16-18	Charlotte NC, EUA	Conferencia de Direccionamiento URISA/NENA 2010
16-20	Fortaleza, Brasil	II Conferencia Internacional sobre Clima, Sostenibilidad y Desarrollo en Regiones Semiáridas (ICID 2010)
23-27 *NUEVO*	SJ Campos-SP, Brasil	Primera Conferencia Interdisciplinaria de Ciencias Computacionales (CCIS 2010)
23-25	Indianápolis IN, EUA	IV Conferencia HAZUS Anual de FEMA
25-27 *NUEVO*	Buenos Aires, Argentina	VIII Biental del Coloquio de Transformaciones Territoriales Contacto: Marta Panaia coloquioaugm8@hotmail.com
26	The Woodlands TX, EUA	GeoGathering 2010
26-29	Rio de Janeiro RJ, Brasil	Seminario Internacional - Metrópolis, Desigualdades y Planeación Democrática
Ago. 29-Sep. 1	São Carlos SP, Brasil	SILACC 2010: Simposio Ibero-Americano "Ciudad y Cultura: Nuevas Espacialidades y Territorialidades Urbanas"
Ago. 30-Sep. 2	Las Vegas NV, EUA	Intergraph 2010

SEPTIEMBRE 2010

1-3	Río Gallegos, Santa Cruz, Argentina	IV Jornadas Regionales de Información Geográfica y Ordenamiento Territorial (IVJIGOT)
9-10	Philadelphia PA, EUA	Entrenamiento en MAPublisher
12-14	Washington DC, EUA	Conferencia y Exposición IMTA (AMERICAS)
12-16	Vancouver BC, Canadá	XV Congreso de la Unión Internacional de la Prevención de la Contaminación del Aire Mundial y la Asociación para la Protección Ambiental del Aire Limpio: La Sostenibilidad Medioambiental en un Mundo Hambriento de Recursos
12-16	Minneapolis MN, EUA	Conferencia Anual del Consejo de Información Geográfica de Estados Nacionales
13-16 *NUEVO*	Santa Maria RS, Brasil	Tercera Semana de Geomática - El Geoambiente en el que vivimos: Innovaciones y perspectivas
14-17	Loveland CO, EUA	SIG en las Rocas 2010
15-17 *NUEVO*	Tocantins, Brasil	X Reunión Geográfica de Tocantins
15-17	Columbus OH, EUA	Conferencia SIG Ohio 2010
16-17	Edmonton AB, Canadá	Conferencia Regional de Usuarios ESRI
16-18	San José, Costa Rica	XI Congreso Internacional de Geomática: Topografía y Geodesia en Tiempo Real
19-24	Montreal, Canadá	Congreso y Exhibición Mundial del Agua (en inglés IWA)
20-24 *NUEVO*	Paraná - Brasil	Simpec II - Simposio Paranaense de estudios climáticos y XIX Semana de Geografía
21 *NUEVO*	México DF, México	Conferencia Latinoamericana de SIG en Educación
21-24 *NUEVO*	Portland, OR, EUA	Programa de la Conferencia ION GNSS 2010
22	Washington DC, EUA	LI Geocloud 2010
22	Washington DC, EUA	Localización Inteligente 2010

Infraestructura Global de Datos Espaciales

Boletín Informativo para Latinoamérica y el Caribe

22-24 *NUEVO*	México DF, México	XVII Conferencia Latinoamericana de Usuarios ESRI 2010
22-24	Mérida, Venezuela	I Congreso Nacional Venezolano de Sistemas de Información Geográfica SIG - CONAVESIG
23-24	Calgary, Alberta, Canadá	Conferencia y Exhibición SIG sobre Petróleo y Gasolina
23-24	Daytona Beach FL, EUA	IV Taller Anual SIG del Centro de la Florida
26-30	Fortaleza, Ceará, Brasil	IX Simposio Brasileño de Climatología Geográfica - SBCG IX
Sep.26-Oct.1	Belém, Pará, Brasil	VL Congreso Brasileño de Geología
27-30	Jackson Hole WY, EUA	Simposio de Percepción Remota e Hidrología 2010
28-29	Plymouth MI, EUA	Mapas de Caminos PLM 2010
Sep.28-Oct.1	Orlando FL, EUA	GIS-Pro 2010: URISA/ 48 Conferencia Anual y Exposición de URISA
Sep.29-Oct.1	Mérida, Venezuela	I Congreso Nacional de Sistemas de Información Geográfica SIG (ConaSIG) ” Correo electrónico aseciam@gmail.com o aseciam@ula.ve
Sep.29-Oct.3	Savannah GA, EUA	Conferencia Nacional sobre Educación en Geografía
Sep.30-Oct.1	Regina SK, Canadá	Conferencia Regional de Usuarios ESRI
Sep.30-Oct.2	Tempe AZ, EUA	Reunión Regional de la Asociación Internacional para el Estudio de Asuntos Comunales

OCTUBRE 2010

3	Santiago, Chile	XXXIX Taller GEOSS Workshop – Bosque y Bio-energía
4-8	Santiago, Chile	Semana Latinoamericana de Sensores Remotos
4-6	Atlantic City NJ, EUA	Conferencia MAC URISA 2010
5-7	Río Claro, São Paulo, Brasil	I Congreso Brasileño de la Organización del Espacio y del X Seminario de Posgrado en Geografía UNESP Río Claro
6-7	Toronto ON, Canadá	Conferencia Regional de Usuarios ESRI
6-8	Binghamton NY, EUA	Conferencia sobre Raza, Etnia y Lugar
8-12	Buenos Aires, Argentina	Congreso Internacional de Geografía del Bicentenario, LXXI Semana de Geografía
8-12	Guanajuato, México	XIV Simposio Internacional SELPER
10-14	Florianópolis, SC, Brasil	IX Congreso del Catastro Multipropósito Técnico y Gestión Territorial COBRAC 2010
12-14 *NUEVO*	Guayaquil, Ecuador	Taller Internacional sobre ENOS, la variabilidad decadal y cambio climático en América del Sur
13-15	Frankfort KY, EUA	Conferencia SIG del estado de Kentucky
16	Cáceres MT, Brasil	III Simposio de Geotecnologías de los Humedales Más información: http://www.geopantanal.cnptia.embrapa.br/2010/
17-20	Dearborn MI, EUA	Conferencia del Grupo de Usuarios de la Electricidad y la Gasolina ESRI 2010
18-20	Denver CO, EUA	Conferencia SIG sobre Salud ESRI 2010
18-22	Orlando FL, EUA	E-Learn 2010
18-22	Singapur, Singapur	GSDI 12 Conferencia Mundial 2010: Realizando Sociedades Espacialmente Capacitadas
19-20	Ottawa, Canadá	Conferencia Regional de Usuarios ESRI
19-21	Curitiba Paraná, Brasil	IX Seminario de Actualización en Sensores Remotos y Sistemas de Información Geográfica Aplicados a la Ingeniería Forestal
19-23	San Francisco CA, EUA	Oracle OpenWorld
20-21	Naperville IL, EUA	Conferencia de Otoño ILGIS

Infraestructura Global de Datos Espaciales

Boletín Informativo para Latinoamérica y el Caribe

20-22	La Cumbre, Córdoba, Argentina	Primera Conferencia Internacional sobre Avances de Nuevas Tecnologías, Interfaces Interactiva y Comunicación (ADNTIIC 2010)
20-22	Santiago, Chile	Conferencia sobre Estadísticas Oficiales y el Medio Ambiente: Propuestas, Temas de Discusión y Enlaces (en inglés IAOS/Scorus)
20-23	Fort Worth TX, EUA	Conferencia de Geografía Aplicada
24-26	Saratoga Springs NY, EUA	Conferencia sobre Sistemas de Información Geográfica (SIG) del Estado de Nueva York
24-27	Lake Buena Vista FL, EUA	Pictometría una perspectiva al futuro 2010
25-26	Montevideo, Uruguay	I Congreso Uruguayo de Infraestructura de Datos Espaciales: Contribuyendo al Desarrollo de Una Red Regional
25-28 *NUEVO*	Houston TX, EUA	Conferencia SIG sobre petróleo y Gasolina GITA
25-28	Nashville TN, EUA	Simposio GEOINT 2010
26-27	Fredericton NB, Canada	Conferencia Regional de Usuarios ESRI
Oct.28-Nov.1 *NUEVO*	Sao Paulo SP, Brasil	GEOINFO 2010 - XI Simposio Brasileño de Geomática

NOVIEMBRE 2010

1-4	Nashville TN, EUA	GEOINT 2010
1-5	Vancouver BC, Canadá	IV Taller Internacional sobre Semántica y Temas Conceptuales en SIG (en inglés SeCoGIS 2010)
2 *NUEVO*	San José CA, EUA	Primer Taller internacional sobre Geostreaming (IWGS2010)
2-3	Vancouver BC, Canadá	Conferencia Regional de Usuarios ESRI
2-5	San José CA, EUA	ACM SIG ESPACIAL GIS 2010
4	Oakville ON, Canadá	Foro de Otoño Capítulo Ontario GITA 2010
4-5	Denver CO, EUA	Entrenamiento en MAPublisher
8-10	Las Vegas NV, EUA	Trimble Dimensions 2010
8-12	Guanajuato, México	XIV Simposio Internacional SELPER "Observación y Monitoreo de la Tierra en Relación con el Cambio Climático (en el marco de la conferencia Regional ISPRS) Correo electrónico: silvia.casas757@gmail.com
8-12	Lima, Perú	Reunión Conjunta del Consejo Directivo del IPGH, el Sistema de Referencia Geocéntrico de las Américas (SIRGAS) y la Escuela de "Sistemas de Referencia" IAG-SIRGAS
15-21	Bahía Blanca, Argentina	I Jornadas de las nuevas Tecnologías de la Información Geográfica del Sur Argentino Información: Jornadasinfogeo@gmail.com
15-19	Orlando FL, EUA	AutoCarto 2010
15-19	Orlando FL, EUA	Conferencia de Otoño ASPRS/CaGIS 2010
16-17	Huntsville AL, EUA	Rocket City Geospatial 2010
16-18	Orlando FL, EUA	Simposio de la Comisión IV "Geo Bases de Datos y Mapas Digitales" Marguerite Madden (Presidente Comisión IV) / mmadden@uga.edu
16-19	Habana, Cuba	IV Conferencia de la Asociación Latinoamericana de Población "Condiciones y Transformaciones Culturales, Factores Económicos y Tendencias Demográficas en Latinoamérica"
16-19	Orlando FL, EUA	ISPRS Comisión IV – Geobases de Datos y Mapas Digitales
17-18	St. John's NL, Canadá	Conferencia Regional de Usuarios ESRI
17-18	Tallahassee FL, EUA	Reunión del Grupo de Usuarios Seven Hills en SIG (en inglés SHRUG)
22-26	San Miguel de Tucumán, Argentina	I Congreso Latinoamericano (IV Argentino) de Conservación de la Biodiversidad 2010 , más información en: info@biodiversidad.com.ar
Nov.30-Dic.2	Las Vegas NV, EUA	Conferencia y Exhibición de la Universidad Autodesk 2010

Infraestructura Global de Datos Espaciales

Boletín Informativo para Latinoamérica y el Caribe

DICIEMBRE 2010

Nov.30-Dic.3 *ACTUALIZADO*	Puerto España, Trinidad	V Conferencia Caribeña de SIG URISA
--------------------------------------	----------------------------	---

AÑO 2011

[Año 2011](#)
[Enero](#)
[Febrero](#)
[Marzo](#)
[Abril](#)
[Mayo](#)
[Junio](#)
[Julio](#)
[Agosto](#)
[Septiembre](#)
[Octubre](#)
[Noviembre](#)
[Diciembre](#)

ENERO 2011

19-21 *NUEVO*	Washington DC, EUA	Conferencia de usuarios Federales ESRI (FedUC)
-------------------------	--------------------	--

FEBRERO 2011

2-4 *NUEVO*	Washington DC, EUA	Conferencia de usuarios Federales ESRI (FedUC)
7-9 *NUEVO*	Nueva Orleans LA , EUA	Foro internacional de Cartografía LiDAR
23-24 *NUEVO*	Redlands CA, EUA	Conferencia del Grupo de Usuarios Regionales de California/Hawaii/Nevada ESRI 2011
23-28 *NUEVO*	Gosier, Guadalupe, Francia	Geoprocetamiento 2011: Tercera Conferencia Internacional sobre Sistemas Avanzados de Información Geográfica, Aplicaciones y Servicios

MARZO 2011

6-8 *NUEVO*	Palm Springs CA, EUA	Conferencia Mundial de Socios de Negocios (en inglés BPC) ESRI 2011
7-10 *NUEVO*	Palm Springs CA, EUA	Cumbre de desarrolladores ESRI 2011
21-24 *NUEVO*	Myrtle Beach SC, EUA	Geoherramientas Costeras 2011
28-31 *NUEVO*	Fresno CA, EUA	XVII Conferencia anual SIG – Reunión sobre los Retos de California

ABRIL 2011

14-15 *NUEVO*	Resistencia – Chaco, Argentina	Primer Congreso Nacional de Tecnologías de la Información Geográfica y IV Reunión de Usuarios de Tecnologías de la Información Geográfica del NEA, Contacto: labtig@hum.unne.edu.ar
-------------------------	-----------------------------------	---

MAYO 2011

1-5 *NUEVO*	Milwaukee WI, EUA	Conferencia Anual ASPRS 2011 “ Navegando en la Revolución Geoespacial”
2-4 *NUEVO*	Jacksonville FL, EUA	Reunión del Grupo de Usuarios de Sureste ESRI 2011

JUNIO 2011

27-30 *NUEVO*	Atlanta GA, EUA	Conferencia SIG de Salud Pública URISA 2011
-------------------------	-----------------	---

[\(Volver al inicio\)](#)

Infraestructura Global de Datos Espaciales

Boletín Informativo para Latinoamérica y el Caribe

En cualquier correspondencia o publicación que haga uso de las referencias de nuestros boletines, por favor mencione como fuente de información a IDE-LAC

Para suscribirse a IDE-LAC, por favor hágalo en línea en:
<http://www.gsdi.org/newslist/gsdisubscribe.asp>
Editor, Nancy Aguirre, IPGH, cnaguirre@ipgh.org
Asociación para la Infraestructura Global de Datos Espaciales
<http://www.gsdi.org>

CLÁUSULA:
GSDI, IPGH o el Editor no serán responsables por errores, equivocaciones, erratas o información incorrecta.
Copyright © 2010. Derechos reservados.