

# Infraestructura Global de Datos Espaciales

## Boletín Informativo para Latinoamérica y el Caribe

IDE-LAC

Julio

2012

Vol. 9, No.7

Infraestructura de Datos Espaciales - Latinoamérica y el Caribe (IDE-LAC) es un boletín regional, mensual, electrónico y gratuito de la [Asociación para la Infraestructura Global de Datos Espaciales](#) (GSDI). El boletín se concentra en aspectos de las Infraestructuras de Datos Espaciales y en aspectos SIG, percepción remota y administración de datos en Latinoamérica y el Caribe relacionados con IDE. Busca crear conciencia, proveer información útil para el fortalecimiento de iniciativas nacionales de IDE y apoyar la sincronización de esfuerzos regionales.



Global Spatial Data Infrastructure

# GSDI

[Definición de GSDI](#)

El [Instituto Panamericano de Geografía e Historia](#) (IPGH), entidad miembro de GSDI y el [Comité Permanente para la Infraestructura de Datos Espaciales de las Américas](#) (CP-IDEA) promueven el desarrollo de IDE en la región. El boletín es preparado por el IPGH para GSDI.

[Mensaje del Editor](#)

[Contribuciones a este número](#)

[Editorial](#)

[IDE globales y regionales, noticias, presentaciones](#)

[Noticias IGS, vínculos, publicaciones](#)

[IDE nacionales, noticias, presentaciones](#)

[Artículos y publicaciones del mes](#)

[Investigaciones geoespaciales, aplicaciones, programas, datos](#)

[Oportunidades de capacitación, financiamiento, premios](#)

[Oportunidades de trabajo](#)

[Otros](#)

[América: conferencias, eventos IDE](#) (años [2012](#) y [2013](#))



## Mensaje del Editor

La traducción del boletín IDE-LAC al portugués es posible gracias a los graduandos de UNESP **Mateus de Barros Manhani** y **Esrom A. Rissate Júnior** y a los ingenieros cartógrafos: **Eduardo Freitas Oliveira**, MSc en SIG, editor del portal y revista MundoGEO; **Silvane Paixão**, MSc en Ciencias Geodésicas y Tecnologías de la Geoinformación, PhD en Catastro Técnico Multifinalitario y Gestión Territorial; **Camila Bassetto Guedes**, asesora del Subdepartamento de Operaciones del Departamento de Control del Espacio Aéreo (DECEA), **Juan Carlos Gironda Mamani**, consultor en Geo tecnologías y Soluciones de TI para Geo información; **Annette Pic**, MSc en Percepción Remota; **Edilce Figueiredo Burity**, MSc en Sistemas y Computación, Tecnóloga en Información Geográfica y Estadística del IBGE/PE. Bajo la coordinación de Sivane Paixão.

Los números anteriores de este boletín se encuentran en el sitio Web de GSDI: <http://www.gsdi.org/newsletters.asp>.

Editor: Nancy Aguirre, Instituto Panamericano de Geografía e Historia (IPGH), <http://www.ipgh.org,cnaguirre@ipgh.org>

### Boletín IDE-LAC edición 100!

Este mes el Boletín regional de GSDI para América Latina y el Caribe (IDE-LAC) llega a su edición 100! El boletín se inició en enero de 2004, bajo la dirección editorial de Kate Lance, quien llevó sus asuntos durante trece números los cuales incluyen versiones bilingües de algunas de sus noticias. En julio de 2005, el Instituto Panamericano de Geografía e Historia (IPGH), asumió su edición mensual continuamente hasta el presente (Nancy Aguirre, editor en nombre del IPGH).

IPGH realizó varias contribuciones a este esfuerzo. Entre ellas se encuentra la producción de versiones de IDE-LAC en español e inglés, y los esfuerzos para traducir al portugués el Boletín, tanto durante el período 2007-2009 como desde agosto de 2011 hasta la fecha. Este boletín ha producido 205 versiones para las 100 ediciones mensuales. Damos las gracias a la inestimable ayuda de muchos ciudadanos brasileños que han participado en esta iniciativa

(además de los mencionados arriba, a Silvana Camboim), con Eduardo Freitas participando durante los dos períodos. El Boletín también se ha beneficiado de corresponsales de los países de la región, tales como Carlene Boodoo de Trinidad y Tobago, Javier Núñez-Villalba de Bolivia y Eduardo Freitas de Brasil. Además, tanto las plantillas de IDE-LAC como las secciones han sido ligeramente modificadas a lo largo de estos años; los más recientes cambios tuvieron lugar en octubre de 2010, que incluyeron una subdivisión dedicada a la Sociedad Geoespacial Internacional (el brazo de afiliación individual de la Asociación GSDI), y un rediseño más geográficamente orientado de las secciones de información.

Durante 9.5 años, el Boletín IDE-LAC ha dado a conocer más de 4,400 noticias sobre iniciativas geoespaciales, de IDE y creación de capacidad, tanto de las Américas como del resto del mundo. Las mujeres y hombres (41% y 59% del total, respectivamente) que contribuyeron con noticias desempeñaron un papel clave para hacer visibles muchas iniciativas cada año, fomentando así el intercambio de conocimientos útiles para toda la comunidad geoespacial, entre ellos los siguientes:

En 2004, se publicó la Ley mexicana de Información Estadística y Geográfica (LIEG); el Gobierno de las Bahamas firmó un acuerdo para reactivar el Centro Nacional de SIG; se estableció el Consejo Nacional de Geoinformática del Ecuador (CONAGE); la Política para el SIG de Guyana dio a luz; el OpenGIS Web Map Server Cookbook estaba disponible; el desarrollo del Sistema Regional de Monitoreo y Visualización (SERVIR), desarrollado por la NASA y otros socios se llevó a cabo; el Recetario IDE v2.0 fue anunciado; la propuesta de directiva INSPIRE (Infraestructura para la Información Espacial de la Comunidad Europea) fue adoptada por la Comisión Europea y se adelantó el Foro Interregional Especial con las Naciones Unidas, FIG (Federación Internacional de Geómetras) y CP-IDEA...

En 2005, se estableció la lista de discusión IDE-LAC; ISO/TC211 aprobó el Servicio OGC Web Map como una norma internacional; la Infraestructura de Datos Espaciales para el Distrito Capital de Bogotá, Colombia (IDECA) se creó; el SIG libre de la Generalitat Valenciana (gvSIG) liberó su código fuente; el Proyecto Marco Nacional Geoespacial brasileño se puso en marcha; Cuba lanzó el Geoportal de la IDE nacional (IDERC); se llevaron a cabo talleres en el Caribe sobre medición de la Evaluación del desempeño de las IDE; Google lanza Google Earth; el sitio web UNGIWG (Grupo de las Naciones Unidas sobre Información Geográfica) ha sido actualizado...

En 2006, la Conferencia GSDI-9 tuvo lugar en Santiago de Chile; comenzó la Iniciativa de Salud Ambiental Fronteriza entre Estados Unidos y México; el Proyecto de Ley para crear el Sistema de Información Territorial del Perú fue promulgado; IPGH aprobó resoluciones relacionados con las IDE para las Américas; Magna Sirgas\_Pro V 1.1 estaba disponible; se llevó a cabo un Taller de CP-IDEA sobre IDE en función de las necesidades latinoamericanas; el Decreto Supremo (DS) Núm. 28, crea el Sistema Nacional de Coordinación de Información Territorial de Chile (en español SNIT); una nueva ley está en discusión para crear la INDE en Uruguay; Granada lleva a cabo la reasignación de proyectos LIDAR; los SIG de las Islas Vírgenes están en curso; la IDE Andina se está promoviendo; un taller de SIRGAS se llevó a cabo; GSDI convoca a unirse como miembro individual; la *Revista Internacional de Investigación en Infraestructuras de Datos* (IJSIDIR) se puso en marcha...

En 2007, inició el Programa GeoSUR; el INPE (Instituto Nacional de Pesquisas Espaciales) puso su programa espacial al servicio de la sociedad brasileña; el Sistema de Información Catastral del Paraguay fue diseñado; inició la implementación en Nicaragua del Sistema de Información Integrado de Catastro y Registro (SIICAR); la Ley Nacional de Catastro en Argentina fue sancionada; se lanzó el portal de la IDE de Colombia (ICDE); se celebró el Primer Día IDE en Argentina; se publicó el Atlas Oficial de vías de las Islas Caimán; la página web del Comité Permanente sobre el Catastro en Iberoamérica (CPCI) fue puesta en marcha; se estableció el SIG Nacional de San Vicente y las Granadinas; Perú declara viable su Proyecto INDE (IDEP); fue propuesto por el Instituto Geográfico Agustín Codazzi (IGAC)-IPGH el perfil de Metadatos de América Latina; el Mapa Global de las Américas está en marcha; nació la IDE de la Comunidad Andina (IDECAN); el Ministerio de Recursos Naturales de Canadá comenzó a ofrecer sus e-datos de los mapas topográficos de forma gratuita; la Oficina de Coordinación de UNSDI (Naciones Unidas para la Infraestructura de Datos Espaciales)-Países Bajos (NCO) se estableció...

En 2008, se puso en marcha la Infraestructura Ecuatoriana de Datos Geoespaciales (IEDG); el Mosaico de Imágenes Landsat de la Antártida (LIMA) estaba disponible; el Arrecife de Bonaire se mapea como punto de referencia para todo el Caribe; la Iniciativa Mesoamericana de Prevención y Mitigación de Desastres Naturales (en español IMPMDN)

estaba en marcha; INPE presenta el sistema de vigilancia de la Amazonía en el Senado; la Ley sobre el Sistema Nacional de Información Estadística y Geográfica (SNIEG) fue aprobada en México; la INDE del Uruguay se puso en marcha; LICJ (Consejo de Información de Tierras de Jamaica) lanzó el sitio web oficial de la INDE; la Resolución del IPGH sobre Normas Internacionales se ha publicado; se llevó a cabo el GEO Summit Latin America 2008; se publicó el Marco Provisional de la UNSDI; Estados Unidos implementa la Política de Libre Acceso a los datos Landsat; el satélite GeoEye-1 fue lanzado; la Revista *Internacional de Digital Earth* inició; OGC (Consortio Geoespacial Abierto) avanza la interoperabilidad de GEOSS (Sistema de Sistemas de Observación Global de la Tierra); empezó OneGeology el proyecto de mapeo geológico más grande del mundo; la próxima generación de Digital Earth está en marcha...

En 2009, la INDE de Brasil se estableció; la Infraestructura de Datos Geoespaciales de Venezuela (IDEGeoVen) se puso en marcha; la primera Conferencia sobre INDE de Belice se llevó a cabo; el prototipo de la nueva página web de UNIGIS en América Latina estaba en línea; se estableció en Colombia el Programa de Investigación para la Observación de la Tierra; el IPGH constituye el "Laboratorio de la Organización Panamericana para la Observación de Desastres Naturales" y apoya la creación de la Red Iberoamericana de IG; se puso en marcha el Programa de Asistencia Técnica a distancia de GeoSUR; se creó el Centro experimental de Procesamiento SIRGAS; SNIT de Chile incluye ahora la Web 2.0; se lanzó en Guatemala el Geoportal Prototipo de IDE; un estudio de caso sobre la INDE en Trinidad y Tobago se publicó; se llevó a cabo la primera Escuela de Sistemas de Referencia SIRGAS; se publica el nuevo sitio web del Comité de Coordinación de IDE Perú; se realizó la primera jornada de Usuarios gvSIG de América Latina y el Caribe; fueron publicadas actividades y experiencias de Surinam en el campo de la IDE; el Boletín de LICJ (Jamaica) fue lanzado; Brasil presidirá CP-IDEA durante el período 2009-2013; INPE (Brasil) distribuye 1 millón de imágenes de satélite gratuitamente; la versión en español de la Guía ISO/TC 211 fue publicada; se firmó el acta de constitución de la Red Iberoamericana de Infraestructuras de Información Geográfica (R31Geo); el Sistemas de Sistemas como un marco conceptual para las IDE; GSDI y asociados publican el libro titulado *Un marco multi-perspectiva para evaluar las Infraestructuras de Datos Espaciales*; el Recetario de GSDI ahora en un wiki; SPOT allega al Archivo de Imágenes de Observación de la Tierra de USGS (Servicio Geológico de los EUA)...

En 2010, el desarrollo de la IDE nacional argentina está en marcha; la primera versión del Perfil de Metadatos Geoespaciales en Brasil estaba disponible; Haití: de cero a IDE en una semana; la Comisión sobre IDE del Perú (CCIDEP) implementó el Portal GEOIDEP; ICDE (Colombia) adelanta campaña para la consolidación de nodos locales; el Portal Provincial Geoespacial de Villa Clara (Cuba) fue establecido; la IDE de Venezuela (IDEVEN) se puso en marcha; iMap de Jamaica fue publicado; el Sistema Mesoamericano de Información Territorial estaba en curso; fue establecida la nueva plataforma de comunicación para el proyecto argentino de IDE (IDEAR, IDERA); una nueva aplicación de nombres geográficos se creó en Cuba; el Ecuador aprobó su Política Nacional de Información Geoespacial; se informa la primera elección de la IGS (Sociedad Geoespacial Internacional) para presidente y vicepresidente (Argentina y Colombia, respectivamente); el primer Congreso Uruguayo sobre IDE se llevó a cabo; se consolida la Política de Información Geográfica en Colombia; se lanza el SIG Marino en las Granadinas; se promulga la Ley del Mapa en Argentina; la Comunidad FOSS4G es establecida en Chile; se lanzó el Foro de OGC de la Península Ibérica y América Latina (OGC ILAFA); se ha publicado Google de Nombres Geográficos Globales; se sugiere un nuevo aspecto para la nueva generación de Digital Earth - el comportamiento humano y la toma de decisiones; se realiza la primera revisión del GEOSS (5 años); abierto Wiki de Geo Normas (Holanda); 2a Reunión Preparatoria del propuesto GGIM (Gestión Global de Información Geoespacial)...

En 2011, se puso en marcha la Infraestructura Panameña de Datos Espaciales (IPDE); GeoSUR se unió a GSDI; se estableció el Registro de la Propiedad en línea de Costa Rica; la IDE del Estado de Bahía en Brasil (IDE/Ba) estaba en marcha; la Asociación Latinoamericana de la Comunidad IDE (Latin-IDE) fue creada; fue editado el primer Boletín de la INDE de Brasil; se publicó la 1ª Edición del Boletín FOSSGIS Brasil; GEOSS apoya el turismo sostenible en el Caribe; la Plataforma Regional SPIDER para la Reducción del Riesgo de Desastres en las Américas es ya una realidad; nació el Sistema Mesoamericano de Información Territorial (SMIT); se lanzó la nueva plataforma geoespacial del FGDC (Comité Federal de Datos Geográficos) de EUA; la Plataforma de Formación de gvSIG se puso en marcha; el Sistema Global de Sistemas de Monitoreo de Sequías de GEOSS se estableció; se propuso el Comité de Naciones Unidas sobre la Gestión Global de Información Geoespacial (GGIM)...

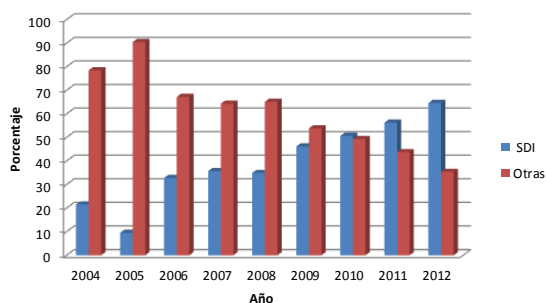
# Infraestructura Global de Datos Espaciales

## Boletín Informativo para Latinoamérica y el Caribe

Y en 2012, el IGAC (Colombia) dio libre acceso a la información geográfica básica del país; el Memorando de Entendimiento entre OSGeo (Fundación Geoespacial de Código Abierto) y la Asociación Cartográfica Internacional (en inglés ICA) establece el primer Laboratorio Geoespacial de Código Abierto en América del Sur; IDERA (Argentina) puso en marcha un Campus Virtual; se adelanta la IDE local de Cajamarca, Perú; la IDE del Gobierno de la Provincia de Jujuy, Argentina es una realidad; la iniciativa y el Portal de IDE GeoBolivia se ha lanzado; el Semillero IDE (académico) se está llevando a cabo en Colombia; Paraguay se ha registrado en GeoSUR; la IDE del Distrito Capital de Bogotá, Colombia (IDECA) lanzó un nuevo portal web; la Asociación gvSIG anunció el establecimiento de la Comunidad gvSIG Chile; se informa sobre la IDE de Bahamas y los Servicios del Centro Nacional de Información Geográfica (en inglés BNGIS); GSDI 13 en Canadá fue un gran éxito; se publicó la 1ª Edición del Premio de GeoSUR; ETISIG: IDE de Catamarca tiene un programa de formación en Argentina; Chile ahora es parte del Comité Técnico de ISO/TC 211; PostGIS 2.0 fue lanzado; se distribuyó el libro *GSDI: habilitando espacialmente al gobierno, la industria y los ciudadanos. Perspectivas de investigación y desarrollo*; se publicó el libro de autores ibero-americanos *Fundamentos de la SDI*;...

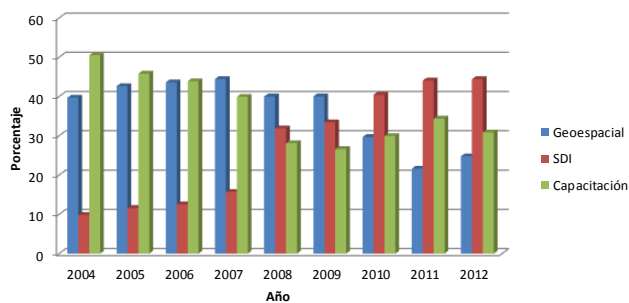
De otro lado, las estadísticas de la información publicada en el Boletín IDE-LAC durante el período 2004-2012 muestran algunas cifras interesantes que hacen referencia a las noticias comprendidas en las últimas 100 ediciones del Boletín.

**Publicaciones Reportadas (%)**



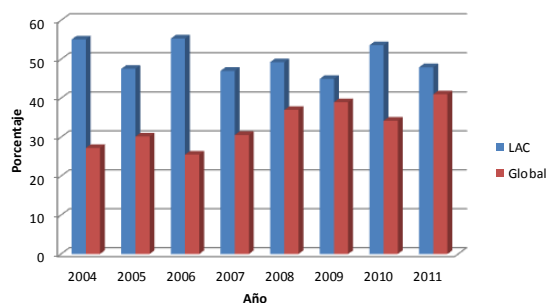
(A)

**Tipo de noticia (%)**



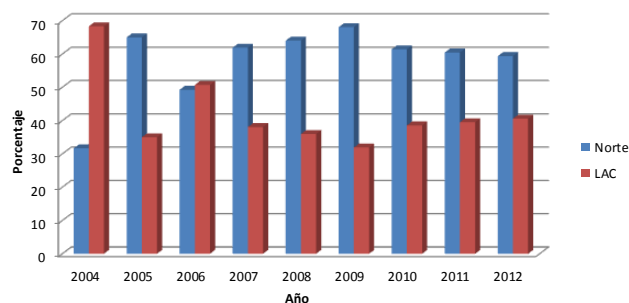
(B)

**Geografía de las noticias (%)**



(C)

**Eventos (%)**



(D)

La Figura A muestra la proporción de publicaciones reportadas en el Boletín IDE-LAC durante el período analizado en dos categorías: IDE y otros temas; se observa una tendencia hacia la creciente proporción de publicaciones sobre temas de IDE con respecto a las de otros temas (que incluyen una amplia gama de aplicaciones geoespaciales y de esfuerzos institucionales/organizacionales).

Del mismo modo, las noticias informadas en las ediciones de IDE-LAC fueron clasificadas en tres tipos de temas: (i) las relacionadas con las iniciativas geoespaciales, (ii) las vinculadas con iniciativas de IDE propiamente y (iii) las que informan sobre la creación de capacidades (incluyendo talleres, cursos y programas académicos de pregrado/posgrado) (Figura B). El Boletín IDE-LAC reportó una proporción mucho menor de noticias relacionadas con

IDE en comparación con aquellas geoespaciales y sobre creación de capacidades durante el período 2004-2007. Sin embargo, desde el año 2008 en adelante la proporción de estos tres tipos de noticias reportados está mucho más cerca el uno del otro (alrededor del 25% al 40% aproximadamente), mientras que durante los años 2010 a 2012 el porcentaje de noticias relacionadas con IDE supera en número a los otros dos tipos de noticias considerados.

La geografía de la información publicada por el Boletín IDE-LAC durante 2004-2011 (Figura C) muestra una disminución gradual de la brecha entre las noticias reportadas de América Latina y el Caribe (región LAC), en comparación con las del resto del mundo (Global).

Por último, los eventos que tienen lugar en las Américas (Figura D) durante 2004-2012 y que se reportan mensualmente en la tabla de la parte inferior del Boletín IDE-LAC, durante los últimos tres años muestran aproximadamente un 60% de eventos desarrollados en Norteamérica frente a 40% de eventos llevados a cabo en la región LAC.

Aunque la información sobre el contenido del Boletín IDE-LAC no debe ser analizada independientemente de contextos más amplios, ésta puede ser utilizada para apoyar los estudios sobre la evolución de las IDE en la región LAC durante el periodo analizado, y ayudar a poner de relieve algunos puntos de referencia pertinentes. Esperamos que el Boletín IDE-LAC haya aumentado la conciencia sobre el estado de avance de las iniciativas de IDE en la región, contribuyendo así a establecer líneas de base y representaciones particulares.

**Nancy Aguirre, editora Boletín IDE-LAC en nombre del IPGH**

[\(Volver al inicio\)](#)

### Contribuciones a este número

#### Agradecemos sus contribuciones a este número del Boletín IDE-LAC a:

Sergio Acosta y Lara	Departamento de Información Geográfica, Dirección Nacional de Topografía (MTO), Grupo de Trabajo IDE (GTIDE-AGESIC), Uruguay
Nelma Benia	Presidente de la Asociación de Agrimensores del Uruguay, Asociación de Agrimensores del Uruguay
Santiago Borrero	Secretario General, Instituto Panamericano de Geografía e Historia, IPGH, México
Arturo Brun-Martínez	Arquitecto, Colombia
Elena Hines	Profesor de Conservación Marina y Costera, Laboratorio de Planificación Espacial del Departamento de Geografía y Estudios Ambientales Humanos, y Universidad Estatal de San Francisco, Estados Unidos
Kate Lance	Coordinadora SERVIR, NASA/USRA, Huntsville, AL, EUA
Harlan Onsrud	Director Ejecutivo, Asociación GSDI, EUA
Jessica Robbins	Gerente de Comunicaciones de las Islas, Media Impact y la Asociación Mundial de Islas, Nueva York, Estados Unidos
Joaquín Segura Martín	Master Universitario en Evaluación y Gestión de la Calidad de la Información Geográfica, Universidad de Jaén, España
Eric van Praag	Coordinador Programa GeoSUR
F. Javier Zarazaga-Soria	Profesor Titular, Grupo IAAA, Universidad de Zaragoza, España

[\(Volver al inicio\)](#)

### Los tres pilares de una IDE Regional para las Américas

Por Santiago Borrero, Secretario General del Instituto Panamericano de Geografía e Historia (IPGH). Artículo de *GIM Internacional*, volumen 26, número 6 (junio de 2012).

[http://www.ipgh.org/SB/Pilares\\_IDE\\_Regional\\_America\\_GIM\\_Intl\\_may2012.htm](http://www.ipgh.org/SB/Pilares_IDE_Regional_America_GIM_Intl_may2012.htm)



Para decirlo con las palabras de una hermosa canción de los Beatles, ha sido un "largo y sinuoso camino" que ha llevado a una IDE en las Américas. Este complejo viaje ya ha tenido más de una década de esfuerzos que se han propuesto, pero no necesariamente coordinados por las diversas partes interesadas, desde el gobierno y la academia a la industria y los usuarios. Durante años, el IPGH ha apoyado a los Estados Miembros en sus esfuerzos hacia el establecimiento de las IDEs nacionales y regionales dado que los Institutos Geográficos Nacionales en las Américas son los principales productores y certificadores de los datos espaciales desarrollados en cada país. La IDE que en las Américas se está desarrollando a su propio ritmo con independencia de las contribuciones a nivel internacional, se basa en los resultados obtenidos en tres pilares esenciales:

- SIRGAS - El Sistema de Referencia Geocéntrico para las Américas. Fundado en 1993 en Asunción, Paraguay, es la densificación regional del Marco de Referencia Terrestre Internacional (en inglés ITRF). SIRGAS proporciona la IDE regional con el sistema de referencia geométrico que es esencial para su desarrollo. SIRGAS está actualmente incorporando a América Central y está recomendado por las Naciones Unidas como el sistema de referencia oficial para todos los países de América Latina <http://www.sirgas.org>
- CP-IDEA - El Comité Permanente para la Infraestructura de Datos Geoespaciales de las Américas. Instituido en el año 2000, por recomendación de la Conferencia Cartográfica de las Naciones Unidas para las Américas, en Bogotá, Colombia, se centra en los objetivos sociales, económicos y ambientales derivados del uso de la información geoespacial. El CP-IDEA cuenta actualmente con un grupo muy activo de trabajo sobre planificación, que es clave para avanzar en la formulación de políticas nacionales, por ejemplo, respecto a los datos de libre acceso y la aplicación de las disposiciones institucionales de crecimiento. Más importante aún, CP-IDEA representa a la región en el contexto de la reciente iniciativa de las Naciones Unidas para la Gestión Global de la Información Geoespacial (en inglés ONU-GGIM) <http://www.cp-idea.org>.
- GeoSUR - La Red Geoespacial de América Latina. Instaurada en el 2007 en Brasilia, Brasil, por el Banco de Desarrollo de América Latina (CAF) y el IPGH, se trata de una iniciativa regional para integrar y difundir los datos espaciales en América Latina y el Caribe. Los servicios de GeoSUR facilitan el acceso a bases de datos regionales y a datos nacionales disponibles en los servicios de mapas y catálogos de datos proporcionados por más de 60 organismos asociados. Un factor clave para GeoSUR ha sido la implementación de aplicaciones innovadoras que responden a las necesidades de sus asociados y usuarios interesados <http://www.geosur.info>

SIRGAS, CP-IDEA y GeoSUR, son por tanto, los tres pilares que sostienen la construcción de una IDE en las Américas. Los tres están en manos de reconocidos líderes de la región: Claudio Brunini (Argentina), Luiz Paulo Fortes (Brasil), y Eric van Praag (Venezuela). El IPGH ha sido un socio natural para su creación y está interesado en contribuir a su desarrollo en beneficio de la comunidad de IDE en las Américas. De esta manera, estamos ayudando a lograr una de nuestras prioridades: habilitar espacialmente nuestras diversas comunidades.

[\(Volver al inicio\)](#)

# Infraestructura Global de Datos Espaciales

## Boletín Informativo para Latinoamérica y el Caribe

IDE globales y regionales, noticias,  
presentaciones



**GSDI**  
Global Spatial Data  
Infrastructure Association



### Oportunidad de capacitación en SIG para interesados de América Latina

Fuente: Harlan Onsrud

El Comité de impactos sociales de la Asociación GSDI proporcionará una oportunidad de capacitación gratuita para un máximo de tres candidatos de América Latina para asistir al seminario de capacitación sobre Sistemas de Información Geográfica y Ordenamiento Territorial en Taipei, en el Centro Internacional de Estudios y Formación en Política de Tierras (en inglés [ICLPST](#)). El seminario de capacitación se desarrollará del 12 al 25 de septiembre de 2012.

Taipei China es el patrocinador del programa de capacitación encomendando al Centro Internacional de Estudios y Formación en Política de Tierras (en inglés [ICLPST](#)) para llevar a cabo el proyecto. Cada candidato debe cumplir los siguientes requisitos:

- (A) Los candidatos deben ser miembros individuales de la Sociedad Internacional Geoespacial (en inglés IGS) o deben estar afiliados a una organización miembro de la Asociación GSDI.
- (B) Los candidatos deben tener la habilidad de hablar y escribir en inglés con el fin de poder seguir los cursos y las instrucciones en este idioma. Tendrán una mayor oportunidad en este curso, los candidatos con conocimientos básicos de computación.
- (C) Los candidatos deben ser profesionales que trabajen actualmente como administrador, planificador o analista de proyectos en áreas como la gestión y el uso de la tierra, la planificación urbanística, topografía, infraestructura de datos espaciales, los sistemas de información geográfica, entre otros.
- (D) Los candidatos deben ser menores de 55 años de edad y deben presentar certificado médico que demuestre que son aptos para estudiar y viajar al extranjero. Por favor consulte el formulario de referencia para el informe médico con examen físico requerido. Aquellos que están tomando medicamentos para enfermedades crónicas tienen que disponer de suficientes medicamentos durante su estancia en Taipei China.

Todos los participantes deben tener visas y pasaportes vigentes (aplicarán para una visa válida para permanecer en el país por lo menos un mes) para entrar en Taipei China. Por favor, tenga en cuenta que cada participante recibirá un billete de avión ida y vuelta en clase económica, para viajar entre el/la ciudad capital de su país y Taipei por la ruta más directa; asimismo se le proporcionará alojamiento y manutención durante el seminario de capacitación. El participante es responsable de pagar cualquier gasto adicional en relación con el viaje tales como los gastos de visado, impuestos aeroportuarios, alojamiento de hotel, etc.



Para facilitar una mejor discusión entre los participantes y los profesores, se requiere que cada participante prepare un documento sobre la evolución de su país de origen para ser presentados en clase. El topico debe ser relevante para el tema del curso (véase el plan de estudios). Cada presentación se limita a 20 minutos. Un ordenador y un proyector serán proporcionados por el Centro (ICLPST) para la presentación. Sin embargo, fuera de la presentación, los participantes deberán llevar y utilizar sus propias computadoras portátiles durante el seminario de capacitación.

## Infraestructura Global de Datos Espaciales

### Boletín Informativo para Latinoamérica y el Caribe

Si usted está interesado en el seminario de capacitación, por favor llene el formulario de solicitud que se encuentra en [http://memberservices.gsdi.org/files/?artifact\\_id=1076](http://memberservices.gsdi.org/files/?artifact_id=1076) y envíelo al Sr. Jeremy Shen, vicepresidente de la Comisión de Impactos Sociales de la Asociación GSDI [jeremyshen0120@hotmail.com](mailto:jeremyshen0120@hotmail.com) o [moi0795@moi.gov.tw](mailto:moi0795@moi.gov.tw) antes del **15 de julio** de 2012. Cada solicitud presentada será revisada por el Comité de Impactos Sociales de la Asociación GSDI y el Presidente de la Sociedad Internacional Geoespacial. La selección de los candidatos durará entre 7 y 10 días. De ser aceptado, el candidato seleccionado deberá enviar la forma requerida del informe médico (véase [http://memberservices.gsdi.org/files/?artifact\\_id=1077](http://memberservices.gsdi.org/files/?artifact_id=1077)) dentro de las dos semanas siguientes de ser informado.

#### Lista de correos del Programa GeoSUR

Fuente: Eric van Praag a través de Santiago Borrero



Se extiende una cordial invitación para unirse a la lista de correos del Programa GeoSUR ([www.geosur.info](http://www.geosur.info)). La lista cuenta hoy con más de 250 miembros, casi todos ellos especialistas en temas geoespaciales de América Latina y el Caribe. Eric van Praag coordina la lista y generalmente envía correos relativos a temas relacionados con el Programa GeoSUR, pero la lista está abierta a cualquier tipo de contribución en temas espaciales, con énfasis en IDE y geoservicios. Para ser incluido en la lista envíe un correo a Eric van Praag / Coordinador Regional / Programa GeoSUR / CAF - Banco de Desarrollo de América Latina / [evanpraag@caf.com](mailto:evanpraag@caf.com) incluyendo su nombre completo, institución a la que pertenece y el correo electrónico a utilizar para el registro.

#### Ampliación del plazo para recibir postulaciones para el Premio GeoSUR 2012

Fuente: Eric van Praag (Programa GeoSUR) y Santiago Borrero (IPGH)

Recientemente el Coordinador Regional del Programa GeoSUR de la CAF-banco de desarrollo de América Latina, Eric van Praag, y el Secretario General del Instituto Panamericano de Geografía e Historia, Santiago Borrero, dieron a conocer que se ha ampliado el plazo para presentar postulaciones para el Premio GeoSUR que otorgan ambas instituciones. La fecha límite para recibir postulaciones en la Secretaría General del IPGH es el **viernes 31 de agosto** de 2012. El premio se otorgará anualmente a dos actividades que surjan de la relación de las instituciones participantes con el Programa GeoSUR en cuanto a la mejor aplicación de los datos disponibles y el uso de los servicios que ofrece el Programa. En primer término se reconocerá la aplicación de los datos o el desarrollo de servicios que resulten del Programa GeoSUR y que constituyan una innovación en la región. Un segundo reconocimiento se dará a la aplicación o servicio que se destaque por su relevancia para el cumplimiento de los objetivos del Programa GeoSUR. Podrán participar instituciones o individuos de cualquier país perteneciente a Latinoamérica y el Caribe. En Buenos Aires, en noviembre del 2012, durante la ceremonia de instalación del V Encuentro del Programa GeoSUR, en el marco de la 45 Reunión del Consejo Directivo del IPGH, GeoSUR anunciará a los ganadores en las categorías "Innovación y Relevancia" destacando así las iniciativas surgidas en las instituciones miembros y activas en GeoSUR. Las bases completas del premio se encuentran en: [http://ipgh.org/GeoSur/Files/Bases\\_Premio-GeoSUR.pdf](http://ipgh.org/GeoSur/Files/Bases_Premio-GeoSUR.pdf) Cualquier consulta o aclaración favor de solicitarla a: [premios@ipgh.org](mailto:premios@ipgh.org) y/o [secretariageneral@ipgh.org](mailto:secretariageneral@ipgh.org)

#### Premios IPGH 2013

Fuente: Santiago Borrero

Se encuentran abiertas las convocatorias para la presentación de obras y candidaturas para obtener alguno de los premios que otorgará el Instituto Panamericano de Geografía e Historia con ocasión de su 85 Aniversario, que se conmemorará en el 2013:





# Infraestructura Global de Datos Espaciales

## Boletín Informativo para Latinoamérica y el Caribe

### Premio de Historia Colonial de América “Silvio Zavala”

En el marco del 85 Aniversario del IPGH y los 103 años de existencia del ilustre historiador Silvio Zavala, lo invitamos a enviar publicaciones sobre Historia Colonial de América. Se busca premiar a las obras que contengan aportes al conocimiento histórico del continente (fecha de cierre: 18 de enero de 2013).

### Premio Pensamiento de América “Leopoldo Zea”

Conmemorando el centenario del nacimiento del insigne filósofo Leopoldo Zea, convocamos para postular obras contemporáneas sobre Pensamiento de América relacionadas con el periodo independiente, nacional o republicano que constituyan una contribución a la investigación historiográfica americana (fecha de cierre: 18 de enero de 2013).

### Premio “Carlos A. Carvallo Yáñez”

Se concede a la obra original en el área de **Cartografía**. Los elementos a evaluar son: claridad y actualidad de los conceptos expuestos, desarrollo metodológico y tecnológico, posibilidades de implementación o uso en los Estados Miembros del IPGH independientemente de marcas específicas, equipos o software (fecha de cierre: 28 de junio de 2013).

### Premio “Arch C. Gerlach”

Se entrega a la obra reconocida por el jurado como la de mayor valor e importancia para el desarrollo de la **Geografía de América**, que constituya un aporte relevante al desarrollo científico sin importar la temática abordada, siempre y cuando verse sobre las disciplinas englobadas en la Comisión de Geografía (fecha de cierre: 28 de junio de 2013).

### Premio “Luiz Muniz Barreto”

Es entregado por la Comisión de Geofísica a la obra que contribuya al desarrollo científico y que aporte mayor valor e importancia para el desarrollo de la **Geofísica de América** y sus ciencias afines (fecha de cierre: 28 de junio de 2013).

### Premio “Wallace W. Atwood”

Se otorga al autor, menor de 35 años, de una obra inédita en cualquiera de las cuatro áreas básicas del IPGH: **Cartografía, Geografía, Historia, Geofísica y ciencias afines**. Podrán participar trabajos que se desarrollaron para obtener grados académicos de maestría o superior (fecha de cierre: 18 de enero de 2013).

### Medalla Panamericana del IPGH

Condecora al científico de un Estado Miembro del IPGH que se destaque por su trayectoria en alguno de los campos de interés del Instituto: **Cartografía, Geografía, Historia y Geofísica**. Se podrá otorgar una Medalla por cada una de las cuatro Comisiones (fecha de cierre: 30 de agosto de 2013).

Las bases completas de cada premio las encuentra en: <http://www.ipgh.org> Si requiere mayor información por favor solicítela a: [premios@ipgh.org](mailto:premios@ipgh.org)

### **GAEZ**

Fuente: Sergio Acosta y Lara

GAEZ es una enorme base de datos geoespacial en línea, es la mayor base de datos geoespacial diseñada por la FAO que usted puede encontrar muy útil. Se puede acceder al portal de datos de GAEZ en: <http://gaez.fao.org/Main.html>.



### Programa AD-SDI surge como modelo global de infraestructura de la información geoespacial



Fuente: Arturo Brun-Martínez

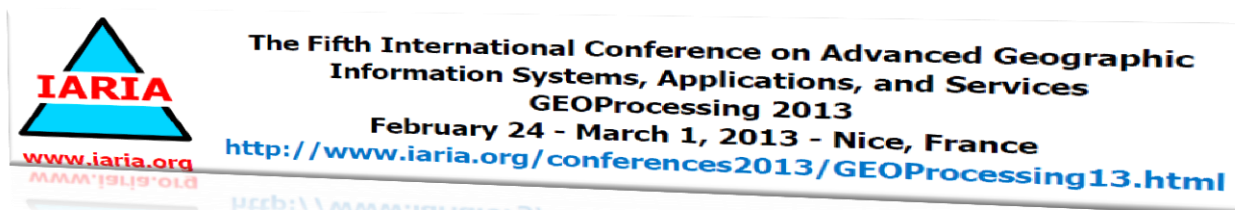
La Infraestructura de Datos Espaciales de Abu Dhabi (en inglés AD-SDI) es una subestructura de información geoespacial que comparte herramientas y métodos para mejorar la planificación, la toma de decisiones y las operaciones entre las agencias gubernamentales y otras partes interesadas. Está administrada mediante el programa de gobierno electrónico AD-SCI, un

## Infraestructura Global de Datos Espaciales

### Boletín Informativo para Latinoamérica y el Caribe

componente crítico de la estrategia del gobierno para la optimización de los servicios incluidos en la Visión Económica de Abu Dhabi 2030. Actualmente más de 50 organizaciones participan activamente de AD-SDI.

El Centro de Sistemas e Información de Abu Dhabi (en inglés ADSIC) es una entidad gubernamental creada en 2005 para modernizar y optimizar las operaciones del gobierno - una de las cuatro áreas prioritarias bajo la visión socio-económica de Abu Dhabi, hacia el 2030. Aparte del programa AD-SDI, en sus principales iniciativas se incluyen, entre otros, el programa de gobierno electrónico de Abu Dhabi, portal en línea de trabajos en Abu Dhabi (en inglés JAD) y el Centro de Contacto del Gobierno de Abu Dhabi. El ADSIC fue creado en el 2005 por el Gobierno de Abu Dhabi, bajo el liderazgo de Su Alteza el Jeque Mohammed bin Zayed Al Nahyan, Príncipe Heredero de Abu Dhabi, Subcomandante Supremo de las Fuerzas Armadas de los EAU y Presidente del Consejo Ejecutivo de Abu Dhabi. El gobierno supervisa el programa de TI de Abu Dhabi. La misión ADSIC es permitir la modernización de los servicios gubernamentales a través de las tecnologías de la información, usando múltiples canales de entrega. Se prevé un alto rendimiento del gobierno en el suministro de servicios de clase mundial. ADSIC eleva la meta de la modernización del Estado en general, que se centra en la mejora del rendimiento, la simplificación de proceso y el uso de las TI. Para obtener más información, póngase en contacto con: Rani Saddi, Relaciones Públicas y Gerente de Comunicaciones, del Centro de Sistemas e Información de Abu Dhabi al correo [pr@adsic.abudhabi.ae](mailto:pr@adsic.abudhabi.ae). Sitio Web: [www.abudhabi.ae](http://www.abudhabi.ae).



### **GEOProcessing 2013, Quinta Conferencia Internacional sobre Sistemas de Información Geográfica Avanzados, Aplicaciones y Servicios**

Fuente: GEOprocessing 2013 a través de Santiago Borrero

Se llevará a cabo del 24 de febrero al 1 de marzo de 2013 en Niza, Francia. La fecha límite para envío de propuestas es el **29 de septiembre** de 2012.

Portal Web: <http://www.iaia.org/conferences2013/GEOProcessing13.html/>

Convocatoria de propuestas: <http://www.iaia.org/conferences2013/CfPGEOProcessing13.html/>

Página para envío: <http://www.iaia.org/conferences2013/SubmitGEOProcessing13.html>

Las versiones completas de los trabajos seleccionados serán publicados en las *Revistas Iaria*: <http://www.iaiajournals.org>. Los procedimientos de impresión estarán disponibles a través de Curran Asociados, Inc.: <http://www.proceedings.com/9769.html>. Los artículos serán archivados con acceso libre en la Biblioteca Digital de ThinkMind: <http://www.thinkmind.org>. Por favor verifique las opciones sobre posters y progreso del trabajo. Los temas sugeridos por la conferencia pueden ser discutidos en términos de conceptos, alta tecnología, investigación, normas, puestas en práctica, desarrollo de experimentos, aplicaciones industriales y estudios de casos. Los autores están invitados a presentar sus trabajos inéditos completos, que no son objeto de análisis o seguimiento en ninguna otra conferencia o revista, pero sin estar limitados a las áreas temáticas siguientes. Se recibirán tanto trabajos de investigación como contribuciones de la industria, en términos de artículos regulares, posters, trabajos en progreso, técnicos o de marketing/presentaciones comerciales, demos, tutoriales y paneles. Antes de remitir su propuesta, favor de verificar y cumplir con las normas editoriales: <http://www.iaia.org/editorialrules.html> /

### **Temas (temas y detalles de presentación: ver CfP en el sitio)**

#### Fundamentos Geo-espaciales

Fundamentos de Geo-información; nuevas tendencias en tecnologías SIG y de investigación, técnicas para la representación geográfica; arquitecturas integradas para la información geoespacial, datos geo-espaciales en red centrados en el medio ambiente; tecnología geo-espacial, innovación, indexación e integración de los sistemas de información geográfica; geo-procesamiento de datos distribuidos, geo-procesamiento de la información, uso de la geometría computacional para problemas SIG; globos virtuales y su aplicación a la investigación científica; sistemas espaciales de apoyo a la toma de decisiones.

### Servicios Web Geoespaciales

Servicios Web Geo-espaciales y sus aplicaciones; servicios Web Geo-espaciales de simulación y modelado; servicios Web Geo-espaciales y sensores; servicios Web Geo-espaciales e interoperabilidad, servicios Web Geo-espaciales y de transformación; servicios Web Geo-espaciales y de análisis espacial; servicios Web Geo-espaciales y la sociedad; servicios Web Geo-espaciales y de recuperación de información; servicios Web Geo-espaciales y la interacción persona-ordenador; servicios Web Geo-espaciales y movilidad.

### SIG

SIG inalámbrico y móvil; integración entre teledetección, SIG y GPS; estadísticas y modelos de aplicación de datos espaciales; SIG para el medio ambiente y la salud; tecnología de posicionamiento global por satélite y FTGM; SIG Urbano y sus aplicaciones, teorías y algoritmos de los SIGs; SIG para el Gobierno y el público.

### Simulación y visualización Geo-espacial

Visualización de la información en 2D y 3D; distribución de simulación y sensores Web; modelos de simulación dinámicos de geoprocesos; análisis exploratorios de datos espaciales; plataformas de vigilancia terrestres; análisis de geovisualización y geovisual; visualización geoespacial indeterminada, representación y visualización de datos de información geoespacial.

### Geo-modelos

Normas de metadatos y geoespaciales; descripción de procesamiento de datos geoespaciales y mecanismos de gestión; modelamiento y razonamiento de datos espacio-temporal; Los SIGs y el modelado en 3D; modelado y análisis de terrenos; modelado de información geo-espacial ambigua, estadística espacial y espacio-temporal; minería de datos geo-espaciales y espacio-temporales; modelado virtual de grandes áreas geográficas: modelado geográfico en el tiempo.

### Datos de cartografía digital

Bibliotecas digitales geográficas; cartografía exploratoria e interfaces; cartografía digital; cartografía automatizada y divulgación de mapas; teoría de la cartografía y sus aplicaciones; modelos de datos cartográficos; motores de búsqueda geográficos.

### Geobservación de la Tierra

El medio ambiente mundial y el cambio climático; sistemas de datos para los futuros satélites de observación de la Tierra; calibración y validación de datos obtenidos por teledetección de la Tierra, redes de sensores de observación y sus aplicaciones, sistemas tecnológicos de observación de la Tierra.

### Geo-sensores

Adquisición y procesamiento de datos obtenidos por teledetección; extracción de información de datos de teledetección; minería de datos a través de sensores, sensores inteligentes o fusión de sensores, sensores de Cooperación y organización; sensor de sistemas de gestión de la información; sensor espacio-temporal de datos mineros, redes de sensores e interacción de usuarios, redes especializadas para geosensores (por ejemplo, gestión de desastres, sistemas de alerta temprana, vigilancia del medio ambiente).

### Geoprocesamiento específico de datos

Procesamiento de datos sísmicos (almacenamiento, migración, post-procesamiento, e interpretación); tomografía (algoritmos, métodos); resonancia electromagnética, métodos de superficie (arqueología, planificación urbana y ambiental), combinando métodos geofísicos (gravimetría, magnetismo, y métodos de perforación); sismología y planetología; geodatos sobre los fenómenos naturales (huracanes, vientos, inundaciones, etc.); georeservas subterráneas; recursos naturales; exploración (gas, petróleo, metales, etc.); geoevolución natural y morfología (glaciares, corrientes oceánicas, etc.); vida geomarina; geología y el sistema de modelado y simulación terrestre.

### Aplicaciones de dominio geoespaciales

Tecnologías geoespaciales para la gestión de desastres, geología y datos geográficos hidrogeológicos, estandarización de datos geográficos y geoservicios, cartografía y medio ambiente; sistema de información geográfica

oceanográfica, sistemas de información de recursos naturales, recopilación de datos a través de teledetección geoespacial, datos geoespaciales y tecnologías vehiculares, aplicaciones en geología e hidrología; servicios basados en localización; control ambiental, aplicaciones especiales: catastro 3D, gestión del tráfico, etc.

### Manejo de datos Geoespaciales

Manejo de información espacial indeterminada; mapeo automático (posiblemente basado en la web); elevación digital/formas de modelado; visualización de datos estadísticos basados en la Web dentro de un marco geográfico, herramientas y enlaces entre los SIG y paquetes de programas estadísticos; cartografía comercial (análisis espacial de procesos de negocio como la segmentación de clientes, análisis de rotación, etc.), redes de sensores inalámbricos para aplicaciones espaciales, errores y su medición en los datos espaciales.

El comité evaluador pronto será anunciado.

[\(Volver al inicio\)](#)

## Noticias IGS, vínculos, publicaciones

### **La Sociedad Internacional Geoespacial: una iniciativa joven**

Fuente: *GIM Internacional*, volumen 26, número 6 (junio de 2012)

Mabel Álvarez, presidente de la Sociedad Internacional Geoespacial



International  
Geospatial Society



La Sociedad Internacional Geoespacial (en inglés IGS) es el brazo de afiliación individual de la Asociación GSDI. Mientras que sólo las organizaciones geoespaciales pueden unirse a GSDI, la IGS permite a los individuos no vinculados a dichas organizaciones a participar más plenamente con sus colegas de todo el mundo. La IGS mejora las comunicaciones a nivel mundial entre los individuos que participan activamente en la promoción, desarrollo o avance de la infraestructura de datos espaciales y los conceptos relacionados.

### Breve historia

La iniciativa para la creación de la Sociedad Internacional Geoespacial se abordó durante el mes de junio de 2009 en la Conferencia mundial GSDI 11 en Rotterdam, Holanda. A través de la Asociación GSDI, se desarrolló el proceso para la elección del primer Presidente y Vicepresidente de la IGS. En una elección en línea, celebrada en 2010, se eligieron a los miembros Mabel Álvarez, de Argentina, y Lilia Patricia Arias, de Colombia, como Presidente y Vicepresidente de la IGS, respectivamente, para un período de dos años. Ambas ahora se convierten en miembros del Consejo de la Asociación GSDI y la Presidente se sienta en la Junta Directiva de GSDI.

### Lista Abierta de Tesis sobre IDE y relacionadas con SIG

En los últimos años, muchos graduados universitarios han completado un programa de maestría o tesis doctoral sobre la Infraestructura de Datos Espaciales (IDE), los SIGs y temas relacionados. Sin embargo, estos documentos se distribuyen en ubicaciones diferentes que a menudo son difíciles de encontrar. Debido a que muchos miembros de IGS están afiliados con universidades y centros de investigación, se puso en marcha un proyecto de cooperación para compilar una lista de esas tesis de postgrado producidas a partir del año 2000. La entrada para cada tesis incluye una cita completa (que incorpora el nombre del autor, título, institución y fecha), un resumen y, si procede, un enlace a la versión en línea del documento con libre acceso. Todas las entradas están disponibles en el archivo GIKNet (<http://giknet.org/depot>) como documentos de libre acceso desde mayo de 2012, justo antes de la reunión de IGS que se celebró como parte de la Conferencia GSDI 13 sostenida en la ciudad de Quebec, Canadá. (<http://gsdi.org/gsd13>).

### Miembros IGS destacados en las Noticias Globales de GSDI e IGS

Miembros tanto de la Asociación GSDI y la Sociedad Geoespacial Internacional reciben cada dos meses las publicaciones globales de GSDI y de la IGS, editadas por Roger Longhorn, vicepresidente de Comunicaciones del Comité de Extensión y Membresía de GSDI. Una nueva sección, regularmente se ha añadido a cada edición de

# Infraestructura Global de Datos Espaciales

## Boletín Informativo para Latinoamérica y el Caribe

Noticias Globales de GSDI e IGS para presentar a los miembros de IGS. En la edición de marzo/abril, la columna titulada "miembro del mes de IGS" incluyó los perfiles de dos miembros de la IGS. Esta iniciativa ha sido muy bien recibida por los miembros de IGS, que han sido invitados a presentar sus perfiles para compartir con la comunidad. Más información acerca de la IGS e información sobre la Asociación GSDI se puede encontrar en [www.gsdi.org](http://www.gsdi.org). Un folleto corto describiendo los beneficios de pertenecer a la Sociedad Internacional Geoespacial está disponible en inglés en <http://bit.ly/Lc7pSL> y en español en <http://bit.ly/KPCNXU>

### [Presidenta de la Sociedad Geoespacial Internacional recibe reconocimiento del Gobierno Provincial de Chubut - Argentina](#)

Fuente: <http://organismos.chubut.gov.ar/>

El acto desarrollado el día miércoles 9 de mayo, en el que se entregaron elementos a las Comunas Rurales, fue el marco para realizar un reconocimiento a Mabel Alvarez quien desempeña sus funciones en la Subsecretaría de Asuntos Municipales y es Presidenta de la Sociedad Geoespacial Internacional (IGS en inglés). Mabel Alvarez ha dirigido y/o participado en múltiples proyectos inherentes a la información geoespacial con el apoyo de entidades internacionales. Asimismo realizó una ardua labor por varios años, desde su función como máxima autoridad del Consejo Federal de Catastro de Argentina, para el logro de la Ley Nacional de Catastro No. 26,209 y promovió la inclusión de los artículos sobre Infraestructura de Datos Espaciales en la misma. En Chubut impulsó la creación del Sistema de Información Territorial, que involucró a 29 instituciones. Es editora del *Newsletter IDE (Infraestructura de Datos Espaciales de Iberoamérica)*, una publicación digital mensual con amplia distribución a nivel mundial que se edita desde 2005. Y es disertante en incontables congresos alrededor del mundo, reconocida por su incansable labor en el ámbito de la información geoespacial, por el valor que ésta tiene actualmente tanto para el gobierno como para la sociedad. El Ministro de Gobierno, Javier Touriñan, en su alocución hizo un reconocimiento "a la labor académica, científica y tecnológica llevada adelante por nuestros compañeros de trabajo, son nuestros vecinos, son nuestros coprovincianos"; destacó que es la "única directora de carrera que tiene el gobierno provincial que ha hecho toda una carrera administrativa llevada adelante con méritos propios, logrados en función de conceptos académicos que hoy la llevan a estar en el primer plano mundial en donde más de 50 países están participando y contamos con el orgullo que la presidencia sea ejercida por una coprovinciana nuestra".



[\(Volver al inicio\)](#)

### IDE nacionales, noticias, presentaciones

#### ARGENTINA

#### Nuevo diseño y nodo de la IDESF

Fuente: <http://www.idesf.santafe.gov.ar>



**IDESF**  
Infraestructura de Datos Espaciales

  
GOBIERNO DE SANTA FE

El portal de la Infraestructura de Datos Espaciales de Santa Fe ha mejorado su diseño el cual puede verse en: <http://www.idesf.santafe.gov.ar/idesf/>. Así mismo, ha puesto en marcha el nodo WMS del Servicio de Catastro e Información Territorial (SCIT, el primero en IDESF), mediante el cual todas las capas producidas por el SCIT, se acceden directamente desde su servidor, lo que garantiza la visualización y descarga de capas en su versión más actualizada. Las capas anteriores a la implementación de este nodo WMS se encuentran agrupadas bajo el título "Histórico" de cada tema de la sección "Descarga de Capas". Nuevas capas de catastro e hidrografía se encuentran ahora disponibles para su descarga.

# Infraestructura Global de Datos Espaciales

## Boletín Informativo para Latinoamérica y el Caribe

### BOLIVIA

#### [Reuniones de Coordinación en el Departamento de Cochabamba](#)

Fuente: <http://www.geo.gob.bo>

En junio de 2012, el proyecto de Infraestructura de Datos Espaciales del Estado Plurinacional de Bolivia (IDE-EPB, GEOBOLIVIA), en el marco de sus actividades participó en una serie de reuniones en el Departamento de Cochabamba, las cuales incluyeron reuniones con CISTEL (Centro de Investigación y de Servicios de Teledetección), la Decanatura de la Facultad de Agronomía de la Universidad Mayor de San Simón, CLAS (Centro de Levantamientos Aeroespaciales y Aplicaciones SIG para el Desarrollo Sostenible de los Recursos Naturales) y finalmente con la Universidad Católica de Bolivia Regional Cochabamba. El objetivo de las reuniones fue explicar los avances y coordinar la presentación general de la IDE-EPB a nivel departamental, estas actividades se realizarán en todos los demás departamentos del país.



### CHILE

#### [Seminario: Infraestructura de Datos Geoespaciales de Chile \(IDE Chile\)](#)

Fuente: <http://www.snit.cl/>

El seminario organizado por la Secretaría Ejecutiva del Sistema Nacional de Coordinación de Información Territorial (SNIT), dio a conocer experiencias y buenas prácticas nacionales e internacionales en la gestión y el acceso de la información geoespacial pública. Esta actividad se realizó el jueves 28 de junio y se transmitió también en vivo.



### COLOMBIA

#### [El IGAC nuevo miembro de la OGC](#)

Fuente: <http://www.icde.org.co>



El día 5 de junio de 2012, el Instituto Geográfico Agustín Codazzi, como coordinador de la Infraestructura Colombiana de Datos Espaciales (ICDE), y consciente de la gran importancia de participar en la construcción de estándares y lineamientos técnicos y tecnológicos para garantizar la interoperabilidad de la información geográfica, se inscribió oficialmente como miembro del Consorcio Espacial Abierto (en inglés OGC). Ser miembro del OGC es importante para el IGAC y para la ICDE ya que fomenta su participación en procesos de investigación y desarrollo en temas asociados a tecnologías geoespaciales, motivando el desarrollo de nuevos procesos enmarcados en un contexto de interoperabilidad. Igualmente, brinda soporte a los lineamientos de la ICDE frente al uso de los estándares, promoviendo el intercambio y acceso a la información geográfica, ligado a los estándares establecidos por el Programa Gobierno en Línea (GEL).

#### [Noti-IDECA](#)

Fuente: <http://www.ideca.gov.co>



Una de las estrategias que la Infraestructura de Datos Espaciales para el Distrito Capital (IDECA) ha desarrollado, como mecanismo para dar a conocer los avances obtenidos, es la publicación de Notas Informativas en formato

digital, la cual se distribuye desde el mes de septiembre de 2011 a todas las entidades oficiales del Distrito Capital y a las empresas de servicios públicos. Noti-IDECA es un canal de divulgación a través del cual se difunden las acciones

# Infraestructura Global de Datos Espaciales

## Boletín Informativo para Latinoamérica y el Caribe

emprendidas por la Infraestructura para concretar las buenas prácticas en cuanto a la gestión de la información espacial, así mismo informa de los proyectos que de manera transversal trabajan las entidades en beneficio de la ciudad. El archivo de las publicaciones realizadas hasta la fecha se encuentra en: <http://www.ideca.gov.co/index.php?q=es/content/noticias>

### [IDESC - Infraestructura de Datos Espaciales de Santiago de Cali](#)

Fuente: <http://www.cali.gov.co/>

La Infraestructura de Datos Espaciales de Santiago de Cali (IDESC), es un esfuerzo de la administración municipal que pretende una eficiente gestión de la información geográfica del municipio. Uno de los geoservicios que presta la IDESC es la visualización de capas de información a través del [Geovisor IDESC](#), el cual fue desarrollado con tecnologías de software libre y con estándares del OGC. Sin embargo, es importante resaltar que la IDESC no es solamente un geovisor, sino que se compone de políticas, estándares, instituciones, información geo-espacial, productos y servicios. Actualmente cuenta con las siguientes mesas de trabajo: (i) Políticas de información: <http://groups.google.com.co/group/politicas-idesc> (ii) Geo-datos: <http://groups.google.com.co/group/geodatos-idesc> y (iii) Geoservicios: <http://groups.google.com.co/group/geoservicios-idesc>



### CUBA

### [Disponible Sitio Web de la Comisión Nacional de Nombres Geográficos](#)

Fuente: <http://www.iderc.co.cu>



La Comisión Nacional de Nombres Geográficos (CNNG) fue creada el 15 de mayo de 1980 por el Decreto No. 67. La base jurídica actual para los trabajos de normalización de nombres geográficos la constituye el Decreto No. 150 del 18 de mayo de 1989, con las modificaciones aprobadas por el Decreto No. 263 del 14 de mayo de 1999; ambos regulan todo lo relacionado con la normalización de los nombres

geográficos en Cuba. La Comisión Nacional de Nombres Geográficos es una entidad permanente de interorganismos, subordinada al Consejo de Ministros donde están representados aproximadamente veinticinco organismos de las diferentes esferas culturales, educacionales y económicas del país que de alguna manera están vinculadas con los estudios de la toponimia nacional. Esta Comisión tiene, entre otras, la función de establecer, mantener y controlar la normalización de topónimos del territorio nacional y la denominación que deben tener en nuestro país los nombres geográficos extranjeros. Para desempeñar sus labores la CNNG debe enfrentar y resolver los problemas relacionados con los nombres geográficos los cuales son de gran importancia nacional e internacional.

### GUATEMALA

### [Nuevo video de la IDE de Guatemala](#)

Fuente: <http://www.segeplan.gob.gt/>



El portal de la Infraestructura de Datos Espaciales de Guatemala ahora incluye un video sobre cómo utilizar los recursos de la infraestructura. Se puede ver el video a través de la página Web: [http://www.segeplan.gob.gt/2.0/index.php?option=com\\_wrapper&view=wrapper&Itemid=260](http://www.segeplan.gob.gt/2.0/index.php?option=com_wrapper&view=wrapper&Itemid=260).

# Infraestructura Global de Datos Espaciales

## Boletín Informativo para Latinoamérica y el Caribe

### URUGUAY

#### [IDEUy Avanza](#)

Fuente: <http://www.agesic.gub.uy>



La Infraestructura de Datos Espaciales de Uruguay (IDE-Uruguay) es una iniciativa del Poder Ejecutivo, teniendo sus orígenes formales en 1991 con el Decreto 678/91 que crea el "Grupo de Coordinación Cartográfica". Con una visión anticipada y los posteriores ambientes de trabajo creados, alcanzando la institucionalización durante la presente administración, buscando siempre racionalizar y consensuar el manejo de la información espacial desde un contexto interinstitucional. Por su visión holística, la IDE-Uruguay busca promover fundamentalmente el desarrollo sostenible, propendiendo a mejores y más eficientes herramientas para la toma de decisiones. En este sentido la IDE-Uruguay pretende convertirse en un elemento esencial para la planificación en todos los niveles de gobierno. Actualmente se trabaja en el diseño de la IDE-Uruguay en la Agencia de Gobierno Electrónico y Sociedad de la Información ([AGESIC](#)), desde sus equipos de trabajo específico: el Consejo Asesor Honorario de Sistemas de Información Geográfica (CAHSIG - creado por ley) y el Grupo de Trabajo IDE (GTIDE - creado por resolución de Consejo Directivo de AGESIC). Se avanza en el desarrollo de un geoportal, implementando servicios web de información geográfica con el fin de facilitar a los usuarios su acceso y uso. La IDE-Uruguay contará con una estructura descentralizada que permitirá el mantenimiento de la información espacial por parte de las instituciones responsables de la misma. Está disponible la recopilación de trabajos postulados y aceptados para su publicación en el [Primer Congreso Uruguayo de Infraestructura de Datos Espaciales](#) (IDE), así como el [visualizador geográfico](#).

[\(Volver al inicio\)](#)

### Artículos y publicaciones del mes

#### [Guía SIG para datos de dominio público](#)

Fuente: Arturo Brun-Martínez

La Guía SIG para datos de dominio público ofrece a los usuarios de los Sistemas de Información Geográfica (SIG) la información pertinente acerca de las fuentes y calidad de los datos espaciales de dominio público. Los lectores entenderán cómo encontrar, evaluar y analizar los datos para resolver problemas basados en localización. Esta guía cubre temas prácticos, tales como derechos de autor, informática en la nube, portales de datos en línea, información geográfica voluntaria y datos internacionales. Ejercicios suplementarios están disponibles en línea para ayudar a poner en práctica los conceptos. Los estudiantes, investigadores y profesionales encontrarán en la Guía SIG para el manejo de datos de dominio público un servicio asociado muy útil que ayuda al interesado a navegar por el mundo de los datos espaciales de dominio público.



#### **Publicación: un gobierno exitoso en el Caribe**

Fuente: EU Overseas Forum



Los gobiernos de los países pequeños ofrecen excelentes resultados cuando involucran a tantos jugadores locales como sea posible, incluyendo a los opositores. Scott Douglas, de la Universidad de Oxford, ha concluido su investigación sobre las historias de éxito de los gobiernos de Aruba, Curazao y St. Kitts. Más información sobre esta investigación se puede encontrar en: [http://www.berenschot.com/about\\_berenschot/news\\_agenda/?ActItd=23302](http://www.berenschot.com/about_berenschot/news_agenda/?ActItd=23302). El título completo de la publicación es "Gran gobierno en sociedades pequeñas: las prácticas efectivas del sector público en las pequeñas democracias" por Scott Douglas (Utrecht, 10/01/2012, ISBN 978-94-90314-11-8 T).

[\(Volver al inicio\)](#)



# Infraestructura Global de Datos Espaciales

## Boletín Informativo para Latinoamérica y el Caribe

Investigaciones geoespaciales,  
aplicaciones, programas, datos

### Sistema de reducción de riesgo por inundaciones desarrollado por las comunidades

Fuente: Noticias NEMO



Los Estados miembros de la Agencia Caribeña de Manejo de Emergencias (en inglés [CDEMA](#)) han desarrollado un sistema de reducción de riesgo por inundación; este modelo puede contribuir a proteger las vidas y los bienes de las personas a nivel de la comunidad. El sistema ha sido desarrollado en el marco del Proyecto de Gestión de Desastres en el Caribe Fase 2 (en inglés CADM2). En Santa Lucía CADM2 se llevó a cabo con el Comité de Desastres de Gros Islet en Corinto. Santa Lucía, atendió recientemente a la serie final de reuniones en Barbados y fue representada por Jennifer Auguste del Comité de desastres de Gros Islet y John Fitzgerald de la Agencia de Gestión de Recursos Hídricos. El CADM2 fue implementado desde enero de 2009 hasta junio de 2012 por la Unidad de Coordinación CDEMA (CU), en colaboración con el Instituto Caribeño de Meteorología e Hidrología (CIMH), la Universidad de West Indies, la Universidad de Guyana y los Gobiernos de Belice, Dominica, Granada, Guyana y Santa Lucía en la que se llevaron a cabo proyectos piloto. El apoyo financiero y técnico para la implementación fue proporcionado por la Agencia de Cooperación Internacional del Japón (en inglés JICA). La primera fase del proyecto (2002-2004) introdujo un modelo comunitario para la gestión de desastres por riesgo de inundación integrando la planificación de la gestión de desastres, el sistema de alerta temprana contra inundaciones y mapas de riesgo de inundación basados en la comunidad. Este modelo de base comunitaria para la reducción del riesgo por desastres ha sido desarrollado por CADM2 y hasta la fecha se ha realizado en cinco comunidades de los estados piloto. Los interesados revisaron los resultados del proyecto durante un seminario desarrollado el 5 de junio de 2012 y durante la reunión del Comité de Coordinación Conjunta del 6 de junio de 2012, reuniones que tuvieron lugar en Barbados. El jueves 7 de junio en la sede de CDEMA en el Manor Lodge de Barbados se firma y entrega el informe a la Unidad de Coordinación de CDEMA. Santa Lucía y la comunidad de Corinto en conjunto con el sistema CDEMA expresan su agradecimiento al Gobierno y al pueblo de Japón y JICA por auxiliar a la Comunidad Caribeña para establecer un sistema de reducción de desastre de riesgo por inundación y alienta a los Estados miembros de CDEMA a extender el nuevo sistema, en colaboración con las asociaciones para el desarrollo, incluyendo los sectores privado y civil.

### **Mesoamérica mejora capacidad para pronosticar deslizamientos**

Fuente: CATHALAC



El Centro del Agua del Trópico Húmedo para América Latina y el Caribe (CATHALAC) ha desarrollado una herramienta automatizada en línea para la predicción de las amenazas en Mesoamérica, un esfuerzo único a nivel regional. “Esta herramienta de alerta temprana proveerá información sobre las áreas posiblemente afectadas por deslizamientos,” comentó Emilio Sempris, Director de CATHALAC. El desarrollo de esta herramienta se hizo tomando en cuenta que la región Mesoamericana cada vez es más vulnerable ante eventos meteorológicos extremos, que causan inundaciones y deslizamientos a gran escala.

#### Herramienta de pronósticos de amenazas por deslizamientos en Mesoamérica (GeoVisor de CATHALAC)

La predicción de amenazas utiliza la metodología reconocida de Mora-Vahrson, para estimar las amenazas de deslizamientos a un nivel de detalle de 1 kilómetro cuadrado. Los productos se actualizan cada día, indicando las posibles áreas que podrán ser afectadas por deslizamientos para una ventana de tiempo de 24 horas en el futuro. Se estiman las amenazas en términos de “muy bajo”, “bajo”, “mediano”, “moderado”, “alto”, y “muy alto”. Esta compleja modelación utiliza una combinación de datos sobre litología, humedad del suelo, pendiente y pronósticos de tiempo,

en este caso precipitación acumulada, que CATHALAC genera diariamente a través del modelo mesoscale PSU/NCAR, MM5. Después de esta fase inicial, CATHALAC desarrollará más aplicaciones para mejorar la funcionalidad de la herramienta. La herramienta fue basada en un prototipo desarrollado a finales del 2010 para Honduras y Nicaragua, en el contexto del Sistema Regional de Visualización y Monitoreo para Mesoamérica (SERVIR, véase: [www.servir.net](http://www.servir.net)), implementando un conjunto con la Agencia de los Estados Unidos para el Desarrollo Internacional (USAID), NASA, y otros socios.

El desarrollo de la herramienta por CATHALAC sigue un lineamiento de modelación climatológica, ambiental, y geofísica que ha estado trabajando en la última década, cumpliendo con la misión del Centro de promover el desarrollo sostenible en América Latina y el Caribe a través de la investigación aplicada y el desarrollo, la educación, y la transferencia de tecnología. Además de implementar SERVIR en Mesoamérica desde el 2005, CATHALAC ha servido desde el 2010 como una Oficina Regional de Apoyo de la Plataforma de las Naciones Unidas de información obtenida desde el espacio para la gestión de desastres y la respuesta a emergencia (UN-SPIDER, en inglés). Bajo el mandato de la Cumbre Presidencial del Mecanismo Tuxla del 2009, el Centro también ha estado implementando el [Sistema Mesoamericano de Información Territorial \(SMIT\)](#) para la reducción de riesgos de desastres, en el contexto del Proyecto Mesoamérica. La modelación de amenazas por deslizamientos depende mucho de los datos de observación de la Tierra; en este sentido también CATHALAC es una organización participante del Grupo de Observación de la Tierra (GEO, en inglés), desde el 2007.

Para más información sobre CATHALAC, por favor visite: <http://www.cathalac.org/>. La herramienta para predicción de amenazas de deslizamientos se puede acceder desde el GeoVisor de CATHALAC en: <http://portalgis.cathalac.org/cathalac/maps/> (bajo el menú de "Actualidad"). Una versión para Google Earth también está disponible en: [http://portalgis.cathalac.org/cathalac/maps/Amenaza\\_deslizamientos.kmz](http://portalgis.cathalac.org/cathalac/maps/Amenaza_deslizamientos.kmz) (la cual también se puede descargar directamente desde el visor).

### [Una breve nueva política para medir los impactos del clima sobre la hidrología de montaña andina](#)

Fuente: <http://sei-international.org>

El [informe de política](#), es una síntesis de un proyecto del Banco Mundial para desarrollar metodologías para la evaluación de los impactos del cambio climático sobre la hidrología superficial en los Andes peruanos.

Se pronostica que el cambio climático acelerará el deshielo de los glaciares tropicales en los Andes, afectando los patrones de precipitación, aumentando la variabilidad del clima y los fenómenos meteorológicos extremos. Igualmente se verán afectados los recursos hídricos con implicaciones importantes para el Perú, donde más de la mitad de la infraestructura eléctrica depende de la generación de la energía hidroeléctrica y del agua proveniente de las cuencas altas para el suministro rural y urbano. Para la evaluación de la red de impactos del cambio climático sobre la hidrología de montaña del Perú o sobre sistemas similares se requiere un análisis complejo y de múltiples niveles. La metodología que se presenta combina un análisis climático para definir los escenarios futuros del clima, un análisis de la hidrología de montaña para incorporar las dinámicas de los glaciares, y la aplicación de estos análisis al nivel de las cuencas. Los resultados no se pueden generalizar, pero esta misma metodología se puede aplicar ampliamente en el Perú y en otros lugares.

Lea el informe: [Evaluación de los impactos del cambio climático en la hidrología de montaña: desarrollo de una metodología a través de un estudio de caso en los Andes del Perú](#), o el [reporte original](#) (en inglés).



### [La ciudad de Córdoba, Argentina, moderniza su Administración de Registro de la Propiedad](#)



Fuente: <http://www.esri.com/>

Fundada en el año de 1573, Córdoba es la segunda ciudad más grande de la Argentina y es el hogar de 1.3 millones de personas. En diciembre de 2005, se inició un proyecto para sistematizar la gestión de la información cartográfica con miras a la modernización completa del registro de la propiedad local. Este proyecto contó con el apoyo financiero del Banco Interamericano de Desarrollo (BID). Las actividades incluyeron equipos de abastecimiento, impresoras, plotters y software SIG (ArcSDE y ArcIMS) así como servicios de consultoría para la ejecución de trabajos específicos y la

# Infraestructura Global de Datos Espaciales

## Boletín Informativo para Latinoamérica y el Caribe

formación. El proyecto se centró en la incorporación de una gran cantidad de datos gráficos existentes y su aplicación en un entorno basado en la tecnología SIG, con el apoyo de una base de datos única en la que el mantenimiento de datos, impresión de cartografía, consulta y administración de la tierra se desarrollarán simultáneamente. El diseño de la base de datos fue guiado por las directrices del Catastro 2014 (FIG, 1998) y, en conjunción con un proceso participativo, ayudó al personal a lograr una sólida base de datos de acuerdo con las necesidades actuales y futuras identificadas. Uno de los principales productos desarrollados en la segunda etapa fue eMAP, un potente sistema web de gestión de la información territorial basado en ArcGIS para el servidor. Leer más [aquí](#).

### [Paraguay: SEAM y DISERGEMIL formalizan trabajos a través de convenio](#)

Fuente: Kate Lance; <http://www.seam.gov.py>

El titular de la Secretaría del Ambiente ([SEAM](#)), Oscar Rivas, y el Director de la Dirección del Servicio Geográfico Militar ([DISERGEMIL](#)), Coronel Arnulio Cáceres, firmaron un convenio marco de cooperación interinstitucional por medio del cual se formalizó el trabajo que ambas instituciones estaban realizando mediante el intercambio de información y servicios, con la finalidad de generar acciones en el campo de la administración de la informática espacial.



La tarea consiste en la capacitación y soporte tecnológico en servicio, así como la autorización de la base cartográfica para la publicación de mapas temáticos y la promoción de la publicación de una cartografía básica nacional.

A través del convenio citado, la SEAM se compromete a colaborar con la instalación y configuración del Servidor Web de mapas dirigido al personal de la DISERGEMIL, participar en la generación de un archivo digital de mapas topográficos temáticos y fomentar el intercambio de información generada en formato digital dentro del ámbito de los Sistemas de Información Geográfica.

La DISERGEMIL se compromete a la actualización de la Cartografía Básica Nacional, así como a la elaboración de la misma en formato digital, a fomentar el intercambio de información generada en formato digital dentro del ámbito de los Sistemas de Información Geográfica.

### **Nueva versión de CatMDEDit**

Fuente: F. Javier Zarazaga-Soria



Está disponible una nueva versión del editor de metadatos, CatMDEDit (versión 4.6.6), bajo licencia de Software Libre (GNU Lesser General Public License). Esta aplicación es una iniciativa del Instituto Geográfico Nacional de España (IGN) y fruto de la colaboración científico/técnica con el Grupo de Sistemas de Información Avanzados de la Universidad de Zaragoza (IAAA) y el apoyo tecnológico de GeoSpatiumLab (GSL). CatMDEDit es una herramienta de edición de metadatos que facilita la documentación de recursos, con especial interés en la descripción de recursos geográficos. La principal novedad que presenta esta nueva versión es la inclusión de una pasarela de conversión entre los formatos MARC21 e ISO19115, fruto de la actividad del GTI PC-IDE (Grupo de Trabajo Interdisciplinar sobre Patrimonio Cartográfico en las IDE), perteneciente al Grupo de Trabajo de la IDEE (<http://www.idee.es/subgrupos-de-trabajo>). Las especificaciones técnicas de este trabajo se pueden consultar en [http://metadatos.ign.es/metadatos/Patrimonio\\_cartografico](http://metadatos.ign.es/metadatos/Patrimonio_cartografico). También se han llevado a cabo determinadas adaptaciones para garantizar el cumplimiento con los requisitos de metadatos de servicios establecidos en el Reglamento de Metadatos de INSPIRE. CatMDEDit puede descargarse de las siguientes direcciones: <http://catmdedit.sourceforge.net/> ; <http://joinup.ec.europa.eu/software/catmdedit/description>

[\(Volver al inicio\)](#)

# Infraestructura Global de Datos Espaciales

## Boletín Informativo para Latinoamérica y el Caribe

Oportunidades de capacitación,  
financiamiento, premios

**Primera edición del Máster Universitario en Evaluación y Gestión de la Calidad de la Información Geográfica**  
Fuente: Joaquín Segura Martín a través de Santiago Borrero



**Máster**  
en Evaluación y Gestión de la Calidad  
de la Información Geográfica

UNIVERSIDAD DE JAÉN

2011/2012 Evaluación de la Calidad de la I.G. (Título de Experto)  
2012/2013 Gestión de la Calidad de la I.G. (Título de Experto)

Curso impartido durante el año 2012/2013 en la Universidad de Jaén, España: Experto Universitario en Gestión de la Calidad de la Información Geográfica. En la dirección <http://www.cartocalidad.com/es.html> se puede encontrar la información detallada. El curso se ha diseñado, en contenidos y forma, a demanda de muchos usuarios, su impartición se desarrollará totalmente de manera virtual apoyándose en una plataforma ILIAS de campus virtual de la Universidad de Jaén.

### Subsidio y beca de la Fundación FIG

Fuente: FIG e-Boletín de mayo/junio 2012

La Fundación FIG estará proporcionando becas de investigación hasta por 20,000 euros con una extensión de más de dos años, así como donaciones de hasta 4,000 euros para estudiantes de doctorado. La fecha límite para subvenciones académicas de investigación es el **30 de julio de 2012** y la fecha límite para becas es el **1 de noviembre de 2012**.

### Fortalecimiento de la capacitación de ONU-SPIDER

Fuente: Boletín de noticias de la ONU-SPIDER, mayo de 2012, vol.1/12

En el contexto del proyecto ONU-SPIDER, la construcción de capacitación se define como "el proceso para facilitar el fortalecimiento de la capacidad de las personas e instituciones relacionadas con el uso de la información espacial para prevenir, mitigar, y reaccionar con eficacia a los desafíos planteados por los desastres naturales y las crisis humanitarias". El principal objetivo del grupo incluye el manejo gubernamental de riesgos por desastre y la gestión de las agencias de respuesta para la atención de los mismos, la interacción con organismos de investigación y organizaciones regionales e internacionales. Los esfuerzos de fortalecimiento en capacitación de ONU-SPIDER se incluyen en cuatro tipos de actividades complementarias:

- Proporcionar asesoramiento político pertinente a las instituciones y los gobiernos con respecto al uso de información (espacial) basada en el espacio para apoyar el ciclo completo de gestión de desastres;
- Facilitar el acceso a servicios y datos espaciales;
- Facilitar la capacitación de los usuarios en el acceso y la utilización de dichos datos;
- Facilitar el acceso a la infraestructura, hardware, software y servicios para aplicaciones basadas en información espacial.

En su papel de facilitador, ONU-SPIDER ha establecido y actualiza continuamente tres bases de datos enfocándose en las oportunidades de capacitación ofrecidas por una variedad de instituciones en todo el mundo, a través de cursos electrónicos en línea (en inglés e-learning), cursos cortos y programas académicos con obtención de títulos. Estas bases de datos son accesibles a través del Portal del Conocimiento de la ONU-SPIDER. El Portal de Conocimiento también sirve para albergar los currículos que está desarrollando ONU-SPIDER, por ejemplo, "Percepción remota para la respuesta a emergencias". <http://www.un-spider.org/capacity-building-guides/training-opportunities>.

[\(Volver al inicio\)](#)

## Oportunidades de trabajo

### Oportunidades en BVI

Fuente: Noticias NEMO

Puesto vacante de Director Adjunto: El Gobierno de las Islas Vírgenes invita a los postulantes calificados y profesionales para solicitar el puesto de Director Adjunto del Departamento de Gestión de Desastres en: [http://www.hr.gov.vg/emp\\_opport\\_1.asp?idVacancy=1186](http://www.hr.gov.vg/emp_opport_1.asp?idVacancy=1186).

Consultoría - términos de referencia para regulaciones de planificación: el objetivo de la consultoría es el de reducir las vulnerabilidades asociadas a los fenómenos climáticos en el medio ambiente de las Islas Vírgenes a través del desarrollo de aplicaciones y las posteriores regulaciones de planificación - <http://www.bviddm.com/document-center/TERMS%20OF%20REFERENCE%20Planning%20Regulations%20-%20TCP%20Rev%20May%202012.pdf>

### Beca posdoctoral para investigación en SIG y visualización de datos en la pesca artesanal

Fuente: Elena Hines

Lugar: Departamento de Geografía de la Universidad Memorial de Newfoundland, St. John's (NL), Canadá

Nombramiento: 2 años, de tiempo completo a partir de septiembre de 2012.

Descripción del puesto: "Un riesgo demasiado grande para ser ignorado: Alianza Mundial para la Investigación Pesquera en pequeña escala" ([www.toobigtoignore.net](http://www.toobigtoignore.net)) es un nuevo proyecto de seis años de duración, financiado por el Consejo de Investigación de Ciencias Sociales y Humanidades de Canadá que involucra a 62 científicos y 15 organizaciones de todo el mundo. El objetivo de la Alianza es llevar a cabo la investigación, fomentar el diálogo político y fortalecer la capacidad de la pesca en pequeña escala con el fin de elevar su perfil, destacar su importancia y promover su sostenibilidad. Para la primera fase del proyecto se busca un profesional para posdoctorado (en inglés PDF), que sea capaz de contribuir al desarrollo de un sistema de información interactivo basado en web, sobre la pesca en pequeña escala, realizando investigaciones sobre visualización de datos y que ayude a realizar análisis global para evaluar la importancia de este sector. El PDF se pondrá en contacto con los investigadores, los asociados y el administrador del sistema de información para suministrar información a la base de datos. Finalmente, se espera que él/ella colabore con algunos aspectos de la gestión de proyectos, incluyendo la preparación de los informes. Los solicitantes deben enviar la información por correo electrónico a [toobigtoignore@mun.ca](mailto:toobigtoignore@mun.ca), con referencia: Aplicación PDF. Fecha límite: **1 de agosto de 2012**.



[\(Volver al inicio\)](#)

## Otros

### Noticias de Río +20: seis Jefes de Estado se comprometen a invertir en la naturaleza

Fuente: Jessica Robbins

Antigua y Barbuda se ha comprometido a proteger el 20 por ciento de su área cercana a la orilla del mar y el 15 por ciento de su superficie terrestre para el año 2020; con esta acción, formalmente se ha unido a la Iniciativa Reto del Caribe. El país también se ha comprometido a crear un fondo de inversión, de Antigua y Barbuda, para la Conservación y Adaptación al Clima (en inglés ABCCAT) a través del desarrollo de mecanismos de financiamiento sostenible, tales como cuotas de los usuarios y de deuda por cambios de adaptación climática para proporcionar una fuente sostenible de financiación para proteger los recursos marinos y costeros y su adaptación al cambio climático.

El primer ministro de Granada, Tillman Thomas, anunció que en 2013 será co-anfitrión de una Cumbre de políticos y líderes empresariales del Caribe junto con Sir Richard Branson de Virgin Group y con el Premier Orlando Smith, de las Islas Vírgenes Británicas. La Cumbre construirá y ampliará los compromisos de la Iniciativa del desafío Caribeño de colocar un 20 por ciento de la zona cercana a la orilla del mar bajo protección en el 2020 y el desarrollo de mecanismos de subvención sostenible para financiar la gestión de áreas protegidas.

# Infraestructura Global de Datos Espaciales

## Boletín Informativo para Latinoamérica y el Caribe

### [El BID y la CEPAL evalúan los costos de los daños del cambio climático en LAC5](#)

Fuente: <http://larc.iisd.org/>



**Latin America & Caribbean  
Regional Coverage**  
A Knowledgebase of International Sustainable  
Development Activities in Latin America & Caribbean

**iisd** International  
Institute for  
Sustainable  
Development Institut  
international du  
développement  
durable

El Banco Interamericano de Desarrollo (BID), junto con la Comisión Económica para América Latina y el Caribe (CEPAL) y el Fondo Mundial para la Naturaleza (en inglés WWF), ha lanzado un nuevo informe sobre la vulnerabilidad y los grandes daños económicos resultantes del cambio climático en América Latina y el Caribe (en inglés LAC). El estudio, titulado "El clima y el desafío del desarrollo para América Latina y el Caribe: opciones para la resiliencia climática del desarrollo bajo en carbono", sugiere que la región de América Latina debe invertir más en las iniciativas de adaptación al cambio climático a fin de disminuir la creciente amenaza en el futuro económico y pérdidas ambientales. Se advierte que los daños causados por los impactos del cambio climático, incluyendo la disminución de los recursos agrícolas, la desaparición de los glaciares, el aumento de las inundaciones y sequías, y daño en las costas, podría costar a la región de América Latina aproximadamente 100 billones de dólares anuales. El estudio señala que los costos de adaptación son una pequeña fracción de los costos del impacto físico, de manera conservadora se estima en 0.2% del PIB para la región, en valores corrientes. Además, los esfuerzos de adaptación tendrán importantes beneficios de desarrollo, desde agua mejorada y seguridad alimentaria hasta una mejor calidad del aire y menor congestión vehicular, reduciendo aún más sus costos netos. El estudio también destaca que son necesarias inversiones más costosas para reducir las emisiones de carbono proyectadas de la región a niveles consistentes con los objetivos globales de estabilización climática [Publicación: [El Reto del Cambio Climático y el Desarrollo para América Latina y el Caribe: opciones para la resiliencia al clima del desarrollo bajo en carbono](#)] [Comunicado de prensa del BID]

### [Estrategia Ambiental del Banco Mundial tiene por objeto el desarrollo verde, limpio y resiliente](#)

Fuente: Arturo Brun-Martínez; <http://sids-l.iisd.org/>

El Banco Mundial ha lanzado su nueva estrategia ambiental para el 2012-2022 con el objetivo de apoyar los esfuerzos de los países para asegurar un futuro sostenible a través de iniciativas de color verde, limpio y resiliente. La estrategia, titulada "Hacia un mundo verde, limpio y resiliente para todos", subraya que "verde" son las iniciativas con énfasis en la gestión sostenible de los recursos naturales para mejorar los medios de vida y mejorar la seguridad alimentaria, a través de asociaciones con organizaciones tales como la Wealth Accounting and Valuation of Ecosystems Services (en inglés WAVES) y la Asociación Mundial de los Océanos. La estrategia describe las iniciativas "limpias" como el trabajo hacia un aire, agua y océanos más limpios a través de estrategias de desarrollo de baja emisión, incluido el transporte, la energía, la agricultura y el desarrollo urbano climáticamente inteligentes. Los proyectos "Resilientes" incluyen una mejor preparación en situaciones de emergencia causadas por desastres naturales así como sobreponerse a ellas, mediante la mejor gestión de riesgos y políticas de adaptación al cambio climático, con especial atención en los pequeños Estados insulares más vulnerables y en vías de desarrollo (en inglés SIDS) para reducir la dependencia de las importaciones de petróleo, y construir una infraestructura sólida mediante la protección y restauración costera de ecosistemas como los manglares. La Estrategia ha organizado programas específicos en la región para hacer frente a los diferentes problemas ambientales en un mundo en desarrollo. En América Latina y el Caribe, el Banco Mundial, apoyará esencialmente la gestión de áreas protegidas y conservación de la biodiversidad, así como el pago por servicios ambientales y las ciudades "verdes". [Publicación: [Hacia un mundo verde, limpio y resiliente para todos: Estrategia del Grupo del Banco Mundial para el Medio Ambiente 2012-2022](#)]

[\(Volver al inicio\)](#)

## América: conferencias, eventos IDE

### **XLIV Reunión del Consejo Directivo del IPGH**

Fuente: <http://www.ipgh.org>

La Sección Nacional del IPGH en Argentina informa que la 44 Reunión del Consejo Directivo se celebrará en Buenos Aires del 14 al 16 de noviembre del año en curso. En esta ocasión también se llevarán a cabo

otras actividades profesionales entre las que destacan el Simposio "Historia de las Américas" (12-13 de noviembre) y el V Encuentro de GeoSUR (14 de noviembre). Para mayor información lo invitamos a visitar la página: <http://www.ipgh.org>

### Octava Conferencia Regional FIG en Uruguay: la Agrimensura hacia el Desarrollo Sostenible

Fuente: Nelma Benia a través de Santiago Borrero



La 8ª Conferencia Regional FIG se llevará a cabo en Montevideo, Uruguay del 26 al 29 de noviembre. Un evento que es organizado por la Federación Internacional de Agrimensores (FIG) y la Asociación de Agrimensores del Uruguay (AAU). La conferencia está co-patrocinada por algunas agencias de las Naciones Unidas y el Banco Mundial. Otros asociados internacionales y regionales participarán de la Conferencia, así como las organizaciones hermanas de la FIG en el consejo directivo conjunto de las Sociedades de Información Geoespacial (en inglés JB-GIS). El último día de la Conferencia está reservado para una visita técnica conjunta de todos los participantes al renombrado casco histórico de la Colonia de Sacramento, declarado Patrimonio de la Humanidad. La Conferencia está abierta a participantes de todo el mundo y los idiomas serán inglés y español; el evento se llevará a cabo bajo el tema "Topografía hacia el Desarrollo Sostenible". La aplicación de la ciencia y la tecnología trabajan en la construcción de un desarrollo que promueve el mejoramiento de la sociedad y el respeto del medio ambiente. En el mundo globalizado en que vivimos, para compartir conocimientos, información y datos a través de sistemas de coordenadas compatibles es una necesidad que poco a poco las regiones encuentran a través de una manera oficial. La Conferencia es un evento importante que reunirá a profesionales de todos los continentes, y les permitirá discutir diferentes temas, compartir información actualizada y conocer los avances científicos y tecnológicos. Sitio Web de la Conferencia: <http://www.fig.net/uruguay/>

### Segundas Jornadas Argentinas de gvSIG: "Liberando datos"

Fuente: gvSIG News Office

Los días 7 y 8 de septiembre de 2012 se celebrarán las 2as Jornadas Argentinas de gvSIG [<http://www.gvsig.org/web/community/events/jornadas-argentina/2012>] en la ciudad de Mar del Plata, bajo el tema "Liberando datos". El objetivo de estas Jornadas es profundizar los avances en el desarrollo de

experiencias con gvSIG y, paralelamente, promover una concientización sobre la importancia de los proyectos de filosofía libre como primer paso para lograr la tan ansiada soberanía informática. Ya está abierto el periodo para el envío de propuestas para comunicaciones para las Jornadas. Desde hoy pueden enviarse las propuestas a la dirección de correo electrónico [jornadas.argentina@gvsig.org](mailto:jornadas.argentina@gvsig.org), las cuales serán valoradas por el comité científico de cara a su inclusión en el programa de las Jornadas. Toda la información sobre las normas para la presentación de comunicaciones puede consultarse en el apartado de "Comunicaciones" de la web [<http://www.gvsig.org/web/community/events/jornadas-argentina/2012/Comunicaciones>]. El periodo de recepción de resúmenes finalizará el **31 de julio**. El día 2 de julio se abrirá el periodo de inscripción. La inscripción a estas jornadas es gratuita.

### Conferencia Internacional Anual sobre Potencial del Impuesto Predial para la Movilización de los Ingresos Municipales

Fuente: Lincoln Institute, Program on Latin America and the Caribbean

El Programa para la América Latina y el Caribe del Lincoln Institute of Land Policy, en colaboración con el Con el Instituto Internacional de Impuesto Predial (IPTI) y el Instituto Real de Agrimensores Constituidos (RICS), anuncian la Conferencia Internacional Anual sobre Potencial del Impuesto Predial para la Movilización de los Ingresos Municipales, co-organizada por la Escola Superior de Direito Municipal (ESDM), a realizarse el 22 y 23 de agosto de 2012 en São Paulo, Brasil. Durante la conferencia se compartirán puntos de vista y presentarán análisis relevantes sobre el potencial de mejoría del impuesto predial, y se discutirán experiencias inspiradoras sobre sistemas y prácticas de tributación inmobiliaria, decisiones de política fiscal y administración tributaria. Adicionalmente, el 24 de agosto se ofrecerán dos talleres: 1) Tributación inmobiliaria: análisis legal comparativo y 2) Sistemas modernos de valuación de inmuebles para fines tributarios: modelos masivos de valuación y análisis geoespacial. La convocatoria con los detalles sobre el evento está accesible en [portugués](#) e [inglés](#). Las inscripciones deben realizarse en el [sitio oficial](#) de la Escola Superior de Direito Municipal (ESDM). Para información adicional y aclaraciones contacte a: [esdm@esdm.com.br](mailto:esdm@esdm.com.br)

[\(Volver al inicio\)](#)

# Infraestructura Global de Datos Espaciales

## Boletín Informativo para Latinoamérica y el Caribe

### AÑO 2012

[Año 2012](#) [Enero](#) [Febrero](#) [Marzo](#) [Abril](#) [Mayo](#) [Junio](#) [Julio](#) [Agosto](#) [Septiembre](#) [Octubre](#) [Noviembre](#) [Diciembre](#)  
[Año 2013](#) [Enero](#) [Febrero](#) [Marzo](#) [Abril](#) [Mayo](#) [Junio](#) [Julio](#) [Agosto](#) [Septiembre](#) [Octubre](#) [Noviembre](#) [Diciembre](#)

#### JULIO 2012

1-3	Washington DC, EUA	<a href="#">COM.Geo 2012</a> III Conferencia Internacional de Informática para Investigaciones Geoespaciales y sus Aplicaciones
2-3	Lima, Perú	<a href="#">TICAL 2012</a>
3-5	Tegucigalpa, Honduras	<a href="#">XIV Conferencia Iberoamericana de Sistemas de Información Geográfica (CONFIBSIG)</a>
4-6 <b>*NUEVO*</b>	Quito, Ecuador	<a href="#">Comité Especial de la CEPAL sobre población y desarrollo - Ecuador 2012</a>
7-12	San Diego CA, EUA	<a href="#">Cumbre Catastral</a>
16-17 <b>*NUEVO*</b>	Memphis TN, EUA	<a href="#">Simposio Nacional Geodésico de redes GNSS en tiempo real</a>
16-20	New Orleans LA, EUA	<a href="#">Conferencia Sistemas de Metrología 2012 (en inglés CMS)</a>
19-24	San Diego CA, EUA	<a href="#">Cumbre Catastral - Conferencia Anual del ACSM</a>
21-24	San Diego CA, EUA	<a href="#">Conferencia de Usuarios de la Educación ESRI</a>
21-24	San Diego CA, EUA	<a href="#">Cumbre de Seguridad Nacional ESRI</a>
22-24	San Diego CA, EUA	<a href="#">Cumbre de Negocios ESRI</a>
23-27	San Diego CA, EUA	<a href="#">Conferencia Internacional de Usuarios ESRI 2012</a>
25-28	Porto Alegre, Brasil	<a href="#">XIII Foro Internacional de Software Libre (FISL)</a>
26-27	San Diego CA, EUA	<a href="#">Entrenamiento en MAPublisher</a>

#### AGOSTO 2012

6-9	Memphis TN, EUA	<a href="#">Conferencia de Direccionamiento URISA / NENA</a> . Más información en <a href="http://www.nena.org">www.nena.org</a> .
8-10	San Miguel de Tucumán, Argentina	<a href="#">IX Bienal del Coloquio de Transformaciones Territoriales</a> <a href="#">Huellas e incertidumbre en los procesos de desarrollo territorial</a>
13-15	Naciones Unidas NY, EUA	<a href="#">Segunda Sesión de la Comisión de Expertos en Gestión Global de Información Geoespacial</a>
13-17	Fortaleza, Brasil	<a href="#">Taller sobre el Manejo Integrado de Ecosistemas y Recursos Hídricos en América Latina</a>
14-17	Rio de Janeiro, Brasil	<a href="#">Foro Geoespacial Latinoamericano</a> Segunda Conferencia y Exposición Anual Latinoamericana sobre Información Geoespacial, Tecnología y Aplicaciones.
16-17	Rio de Janeiro, Brasil	<a href="#">Conferencia Geoespacial para la Defensa y Seguridad Nacional: Geo-Inteligencia Latinoamérica</a>
23-24	Porto Alegre, Brasil	<a href="#">Seminario "Compartiendo la Información Ambiental en América Latina"</a>
27-31	Rio de Janeiro, Brasil	<a href="#">III Congreso Internacional del Centro para el Estudio de las Américas</a>

#### SEPTIEMBRE 2012

5-8	Pittsburgh, PA, EUA	<a href="#">XIV Conferencia Internacional ACM sobre Computación Ubicua - UbiComp 2012</a>
9-11	Albuquerque NM, EUA	<a href="#">Conferencia y Exhibición miembros IMTA (Américas) 2012</a>
9-13	Lake Buena Vista FL, EUA	<a href="#">Reunión Anual del Consejo de Información Geográfica de los Estados de la Nación</a>
11-14	Corvallis OR, EUA	<a href="#">ForestSAT 2012: Conferencia de Promoción de la Ciencia Basada en Aplicaciones de la Teledetección y otros Datos Espaciales en los Sistemas Forestales</a>
11-14 <b>*NUEVO*</b>	Bogotá, Colombia	<a href="#">XIV Conferencia Colombiana de Usuarios ESRI Colombia 2012</a>
13-14	Filadelfia PA, EUA	<a href="#">Entrenamiento en MAPublisher</a>
16-18 <b>*NUEVO*</b>	Columbus, OH, EUA	<a href="#">AutoCarto 2012</a>
17-18	Daytona Beach FL, EUA	<a href="#">VI Taller Anual CFGIS</a>
18-21	Alta Gracia, Córdoba, Argentina	<a href="#">Congreso Argentino de Teledeteccion 2012</a>
18-21 <b>*NUEVO*</b>	Columbus OH, EUA	<a href="#">VII Congreso Internacional sobre Ciencia de la Información Geográfica (GIScience 2012)</a>
19-21	Columbus OH, EUA	<a href="#">Ohio GIS 2012</a>



# Infraestructura Global de Datos Espaciales

## Boletín Informativo para Latinoamérica y el Caribe

20-21	Denver CO, EUA	<a href="#">SIG en las Rocas / 25 años de Colaboración Geoespacial</a>
20-22	San José, Costa Rica	<a href="#">XII Congreso Internacional Topografía, Catastro, Geodesia y Geomática 2012</a>
24-28	Montevideo, Uruguay	<a href="#">XIX Conferencia ISTRO y IV Reunión de la Sociedad Uruguaya de la Ciencia del Suelo</a> . Más información en : <a href="http://www.congresos-rohr.com/istro2012">http://www.congresos-rohr.com/istro2012</a>
24-28	Montevideo, Uruguay	<a href="#">IV Jornadas de Latinoamérica y Caribe de gvSIG "Creciendo en Comunidad"</a>
26-28	Buenos Aires, Argentina	<a href="#">I Jornadas de Estudios de América Latina y el Caribe</a>
27-29	Tunja, Colombia	<a href="#">II Convención sobre Pedagogía Geográfica de la Asociación Colombiana de Geógrafos (ACOGEGE)</a> La educación geográfica ante los retos del siglo XXI
Sep. 30 – Oct. 3	Long Beach CA, EUA	<a href="#">Autovation 2012</a>
Sep. 30 – Oct. 4	Portland OR, EUA	<a href="#">Conferencia Anual URISA para Profesionales SIG</a>

### OCTUBRE 2012

1	Houston TX, EUA	<a href="#">Reunión de Otoño 2012: Nuevas Técnicas de Posicionamiento</a>
1-3	Buenos Aires y Luján, Argentina	<a href="#">Sistemas de Información Geográfica 2012. Aplicaciones en la planificación y gestión territorial</a>
<b>*NUEVO*</b>		
1-3	Bogotá, Colombia	<a href="#">Conferencia Latin CACS/ISRM</a>
1-5	Medellín, Colombia	<a href="#">Conferencia Latinoamericana en Informática</a>
1-12	Cartago, Turrialba, Costa Rica	<a href="#">I Curso Internacional Uso del Modelo SWAT como Herramienta para Manejo de Cuencas Hidrográficas</a>
1-4	Portland OR, EUA	<a href="#">Conferencia Anual URISA para Profesionales en SIG</a>
3-5	Guadalajara, México	<a href="#">WODES 2012</a>
4-5	Buenos Aires, Argentina	<a href="#">XIX Conferencia Latinoamericana de Usuarios ESRI</a>
4-5	Entre Ríos-Concordia, Argentina	<a href="#">XXVI Jornadas Forestales de Entre Ríos-Concordia</a>
<b>*NUEVO*</b>		
5-6	La Paz, Bolivia	<a href="#">Conferencia Internacional Cambio Climático, Agua y Humedales</a>
8-12	Guayaquil, Ecuador	<a href="#">Séptima Conferencia Latinoamericana de Objetos y Tecnologías de Aprendizaje</a>
10-12	Rio de Janeiro, Brasil	<a href="#">VIII Congreso Internacional Ciudad y Territorio Virtual</a>
<b>*NUEVO*</b>		
10-13	Oakland CA, EUA	<a href="#">XLI Conferencia Anual de la Asociación Norteamericana para la Educación Ambiental (en inglés NAAEE)</a>
15-17	Dallas TX, EUA	<a href="#">Servicio de Campo Interactivo</a>
15-19	Santiago del Estero, Argentina	<a href="#">XIV Encuentro Internacional Humboldt - "La Hora de la Desglobalización"</a>
17-20	Medellín, Colombia	<a href="#">Conferencia Regional de las Américas IFLA 2012: Bordes: Paisajes en Alerta</a>
<b>*NUEVO*</b>		
18-20	Santiago, Chile	<a href="#">Conferencia UC-ICA Latinoamérica</a>
23-24	Punta del Este, Uruguay	<a href="#">XXXIV Conferencia Internacional de Autoridades de Protección de Datos Personales y Privacidad en Uruguay</a>
<b>*NUEVO*</b>		
23-25	Mérida, Venezuela	<a href="#">II Congreso Venezolano de Sistemas de Información Geográfica SIG (COVESIG)</a>
23-26	Montevideo, Uruguay	<a href="#">V Congreso ALAP 2012. Las transiciones en América Latina y el Caribe. Cambios demográficos y desafíos sociales presentes y futuros</a>
<b>*NUEVO*</b>		
24-25	Santiago, Chile	<a href="#">II Encuentro de Usuarios ESRI Chile</a>
<b>*NUEVO*</b>		
24-26	Buenos Aires, Argentina	<a href="#">III Congreso Internacional y X Simposio de América Latina y el Caribe "La región frente a desafíos de las crisis y paradigmas en el sistema internacional y regional. Análisis históricos, económicos y sociopolíticos" - CEINLADI</a>
<b>*NUEVO*</b>		
24-26	San Francisco CA, EUA	<a href="#">Congreso Mundial de Ingeniería y Ciencias de la Computación 2012</a>
<b>*NUEVO*</b>		
24-28	Ibagué, Colombia	<a href="#">VI Curso Internacional Herramientas para el Monitoreo del Secuestro de Carbono en Sistemas de Uso de la Tierra</a>
Oct. 28 – Nov. 1	Tampa FL, EUA	<a href="#">Conferencia Especializada MAPPS/ASPRS 2012</a>

### NOVIEMBRE 2012

1-4	Vancouver BC, Canadá	<a href="#">XXXVII Reunión Anual de la Asociación de Historia de la Ciencia "Geografía histórica e historia del capitalismo"</a>
5-7	San Diego CA, EUA	<a href="#">SI World 2012 - Inteligencia en Contexto</a>
5-9	Santiago y Temuco, Chile	<a href="#">Simposio "Identidades en Producción: Movimientos Productivos e Identificativos entre Pueblos Indígenas y Minorías Étnicas y Raciales en Latinoamérica". Contacto: Dr. Luis Fernando Angosto Fernández (<a href="mailto:luis.angosto-fernandez@sydney.edu.au">luis.angosto-fernandez@sydney.edu.au</a>), y Dra. Sabine Kradolfer (<a href="mailto:kradolfer.sabine@gmail.com">kradolfer.sabine@gmail.com</a>).</a>

# Infraestructura Global de Datos Espaciales

## Boletín Informativo para Latinoamérica y el Caribe

7-9	Cuenca, Ecuador	<a href="#">IEEE Latincom 2012</a>
8-9	Atlanta GA, EUA	<a href="#">Entrenamiento en MAPublisher</a>
11-13 <b>*NUEVO*</b>	Bogotá - Colombia	<a href="#">III Congreso Científico Nacional sobre Gestión y Administración de Desastres (CONGESAD 2012)</a> . Modelos de repuesta operativa.
12-16	Montego Bay, Jamaica	<a href="#">Conferencia URISA SIG del Caribe</a>
14-15	Bogotá, Colombia	<a href="#">Conferencia y Exposición 4G Latinoamérica 2012</a>
14-16	Buenos Aires, Argentina	<a href="#">44ª Reunión del Consejo Directivo del IPGH</a>
14-16 <b>*NUEVO*</b>	Buenos Aires, Argentina	<a href="#">Segundas Jornadas Nacionales de Investigación y Docencia en Geografía Argentina (2da. JONIDGA) y Octavas Jornadas de Investigación y Extensión del Centro de Investigaciones Geográficas (8º JIECIG)</a>
16	Santiago de Chile, Chile	<a href="#">Tercer Coloquio "Geografía, Movimientos Sociales y Territorio" del IV Seminario de Geografía Crítica "Gladys Armijo Zúñiga"; "Geografía Social y Pedagogía Crítica en Acción Transformativa"</a>
17-19 <b>*NUEVO*</b>	Berkeley, EUA	<a href="#">Cuarto Congreso Internacional sobre Ciencia y Sociedad</a>
19-23	Cayena, Guyana Francesa	<a href="#">Simposio SELPER 2012: La Observación de la Tierra para un Mundo más Verde y Solidario / Contacto: <a href="mailto:contact@selper2012.com">contact@selper2012.com</a></a>
26-29	Montevideo, Uruguay	<a href="#">VIII Conferencia Regional FIG</a>
27-29	Las Vegas NV, EUA	<a href="#">Universidad Autodesk</a>
Nov.4 - Dic.4	Buenos Aires, Argentina	<a href="#">Reunion Anual de la Comisión 7 de FIG</a>

### DICIEMBRE 2012

5	Buenos Aires, Argentina	<a href="#">Simposio Internacional de la Comisión 7 de FIG</a>
27-29	Las Vegas NV, EUA	<a href="#">Sesión de Planeación Estratégica IMTA (Américas) 2012</a>

## AÑO 2013

Año 2013 [Enero](#) [Febrero](#) [Marzo](#) [Abril](#) [Mayo](#) [Junio](#) [Julio](#) [Agosto](#) [Septiembre](#) [Octubre](#) [Noviembre](#) [Diciembre](#)

### ENERO 2013

13-14 <b>*NUEVO*</b>	Vancouver, Canadá	<a href="#">IX Conferencia Internacional sobre Tecnología, Conocimiento y Sociedad</a>
-------------------------	-------------------	--

### FEBRERO 2013

11-13	Denver CO, EUA	<a href="#">Foro Internacional de Mapeo LIDIAR</a>
-------	----------------	--

### ABRIL 2013

1-5	La Habana, Cuba	<a href="#">V Convención Cubana de Ciencias de la Tierra - Geociencias 2013</a>
-----	-----------------	---

### JULIO 2013

A ser determinada	Lima, Perú	<a href="#">XIV Encuentro de Geógrafos de América Latina (EGAL), Lima 2013 "Rencuentro de Saberes Territoriales Latinoamericanos"</a>
-------------------	------------	---

[\(Volver al inicio\)](#)

En cualquier correspondencia o publicación que haga uso de las referencias de nuestros boletines, por favor mencione como fuente de información a IDE-LAC

Para suscribirse a IDE-LAC, por favor hágalo en línea en: <http://www.gsdi.org/newslist/gsdisubscribe.asp>  
 Editor, Nancy Aguirre, IPGH, [cnaguirre@ipgh.org](mailto:cnaguirre@ipgh.org)  
 Asociación para la Infraestructura Global de Datos Espaciales <http://www.gsdi.org>

CLÁUSULA:  
 GSDI, IPGH o el Editor no serán responsables por errores, equivocaciones, erratas o información incorrecta.  
 Copyright © 2012. Derechos reservados.